

Dagvlinderfiche: het bruin blauwtje

Sylvain Couvelier - VVE WG Dagvlinders



Na een knap voorjaar vol interessante dagvlinderwaarnemingen staat een zeer beloftevolle zomer voor de deur. Grote aantallen dagvlinders die vroeger zullen vliegen dan in een gemiddeld jaar, zouden het goede voorjaar kunnen bevestigen. Ook de tijd voor een volgende generatie bruin blauwtje breekt aan en daarom de focus op deze soort in de volgende dagvlinderfiche.

Het bruin blauwtje is een kleine dagvlinder uit de blauwtjes familie. Eigenaardig genoeg, merk je dat niet aan de vlinders zelf want zowel het mannetje als het wijfje hebben op de bovenzijde een bruine grondkleur. De submarginale band bestaat meestal uit een volledige rij oranje vlekken en de witte franje wordt doorsneden door donkerder aders. In de lente is de onderkant van de eerste generatie bleek grijs. Bij de tweede en derde generatie is dat donkerder grijsbruin.



Bruin blauwtje (bovenzijde, man).

© Philippe Van de Velde



Bruin blauwtje (bovenzijde, vrouw).

© Jurgen Couckuyt

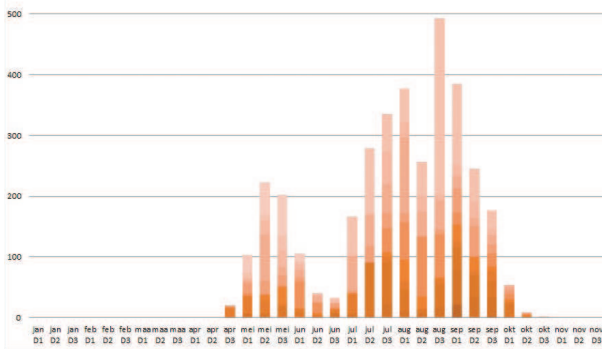


Bruin blauwtje (onderkant).

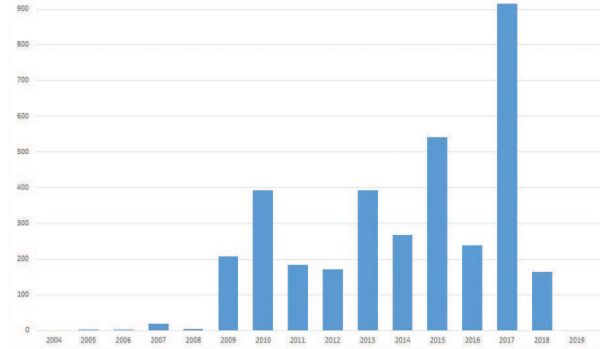
© Ortwin Hoffmann

In tegenstelling tot het icarusblauwtje zijn de zwarte vlekken op de onderkant van de voorvleugel opvallend groter dan op de achtervleugel. Er zijn **geen wortelvlekken** aanwezig in de cel op de voorvleugel. Enkel dit kenmerk biedt uitsluitel voor een correcte determinatie ten opzichte van het icarusblauwtje. Soms heeft ook een icarusblauwtje echter geen wortelvlekken en dan kan het best lastig zijn om de juiste identificatie te maken.

Het bruin blauwtje vliegt in twee tot drie generaties. De eerste generatie start gewoonlijk begin mei te fladderen. De zomergeneratie start rond begin juli. In september kan een derde generatie worden verwacht die deels overlapt met de zomergeneratie. Deze laatste generatie treedt op na warme zomers en kan hoge aantallen vlinders geven. Bij goed weer vliegen de vlinders nog lang door tot diep in de maand oktober. De aantallen variëren dan ook sterk van jaar tot jaar.



Bij goed weer vliegt het bruin blauwtje door tot diep in de maand oktober.
© Project Dagvlinders Durme- en Scheldegebied



De aantallen van het bruin blauwtje variëren sterk van jaar tot jaar (2005-2018).
© Project Dagvlinders Durme- en Scheldegebied

Het vrouwtje legt tot 250 eitjes op de onderzijde van de blaadjes van ooevaarsbek en reigersbek. De rupsen hebben een lichtgroene kleur en over de rug en de zijkant loopt een licht rode lengtestreep. De jonge rupsen mineren eerst het blad van de waardplant. Oudere rupsen gaan het volledige blad maar ook bloemen en vruchten eten. Het bruin blauwtje overwintert als halfvolgroeide rups in de strooisellaag en bij zachtere weersomstandigheden eten de rupsen zelfs verder in de winter. De volgroeide rupsen verpoppen meestal op de grond net onder de waardplant. Regelmatig worden rupsen bezocht door mieren en soms nemen ze ook de poppen mee.

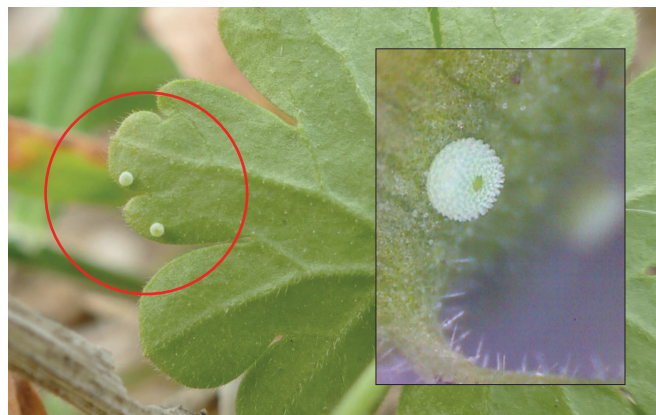
De vlinder foerageert op bloemrijke ruigten en gaan op zoek naar nectar op een grote diversiteit van bloeiende planten. Voor eileg zoekt het bruin blauwtje schrale, korte vegetatie met in de nabijheid een aanbod aan hogere nectarplanten.

Opvallend is dat de laatste generatie eitjes worden afgelegd op zuidgerichte taluds die sneller kunnen opwarmen in de winter als de zon schijnt. Je kan ze dan veelal vinden in grachten en schuine bermen.

Het bruin blauwtje heeft een nerveuse vlucht en kan zich goed verplaatsen. Slapen doen ze samen op vaste locaties. Ze zitten dan, met de kop naar beneden, op stengels en grassprietten.

Het bruin blauwtje komt over het hele projectgebied voor en maakt opportunistisch gebruik van elke schrale situatie waar de voedselplanten kansen krijgen. De soort werd vroeger aanzien als een honkvaste soort die behalve aan de kust weinig gemeld werd in Vlaanderen. Had dit te maken met de moeilijkere determinatie en een waarnemerseffect of heeft de soort grote delen van Vlaanderen ingepalmd?

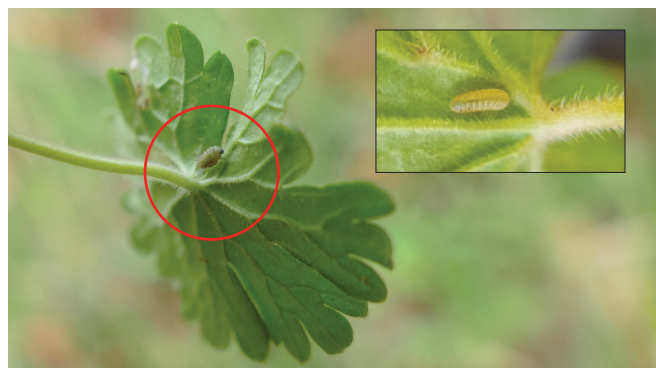
We zijn zeer benieuwd wat deze zomer en herfst zal brengen qua aantallen bruine blauwtjes. Uitkijken en noteren!



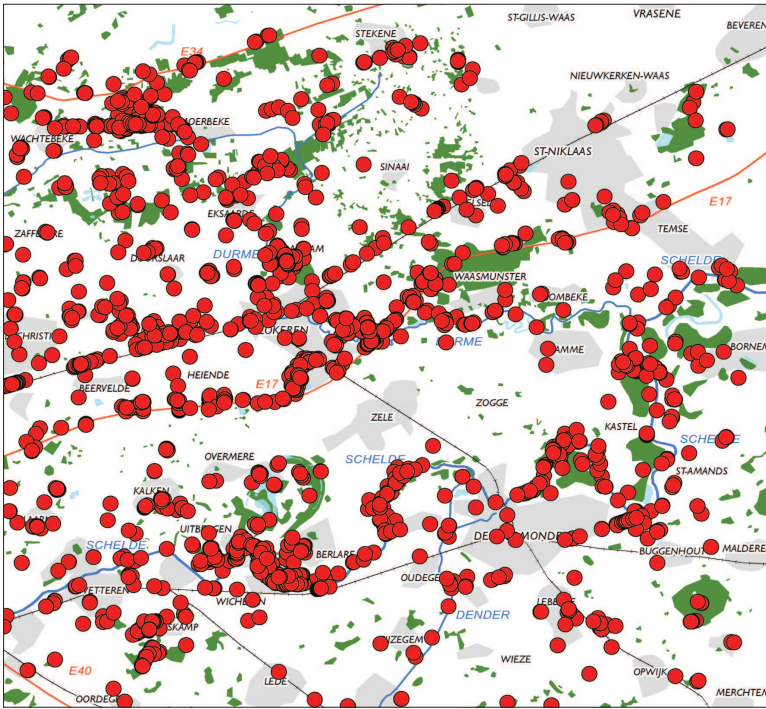
De eitjes van het bruin blauwtje worden op de onderzijde van de blaadjes van ooevaarsbek afgelegd.
© Jurgen Couckuyt

Foto inzet: detailfoto eitje bruin blauwtje.

© Philippe Van de Velde



Rups bruin blauwtje. © Jurgen Couckuyt / Foto inzet. © Laura Serlupp



Kaart: verspreiding van het bruin blauwtje

© Project Dagvlinders Durme - en Scheldegebied

Rode bol:
 waarneming bruin blauwtje
 (2004-2018)

Blauwe lijnen:
 Durme, Schelde, Moervaart en Dender

Groen:
 Boscomplexen

Zwarte lijnen:
 Spoorlijnen

Rode lijnen:
 E34 - E17



Wil je verder op de hoogte blijven van het *Project Dagvlinders in Durme- en Scheldegebied*?
 Volg ons op facebook via 'Dagvlinders Durme- en Scheldegebied'.



Ben je fan van duurzaam? Da's mooi. Onze natuurverven zijn niet alleen mooi, maar ook schoon en dus goed voor het milieu. Bovendien zorgen ze voor een aangenaam leefklimaat binnen.

Kom inspiratie opdoen in onze winkel, we geven je graag advies.

Alle info op www.tintelijn.be
 Verkortingstraat 53 - 9040 Gent



verfwinkel en schildersbedrijf
 veruit de natuurlijkste