



DAGVLINDERFICHE

BOOMBLAUWTJE

Sylvain Cuvelier - VVEWG Dagvlinders

BESCHRIJVING EN VLIEGTIJD

Het is een ongewone, kleine soort binnen de Blauwtjes familie. De soort is een snelle vlieger met een grillige vlucht die vlot de hoogte kan ingaan over bomen en hagen. De soort kan behoorlijke afstanden afleggen en lijkt mobieler dan veel andere Blauwtjes. De bovenkant van de vleugels is lichtblauw, de onderkant is zilvergrijs met een variabel aantal zwarte stipjes. Op één ingezonden foto was een ongewone vlek te zien op de onderzijde van de achtervleugel, waarschijnlijk het gevolg van ongewoon bezoek van een knijtje. Bij het mannetje is er aan de bovenkant van de voorvleugel een smalle zwarte lijn aan de vleugelrand. Op de achtervleugel bevindt zich een fijn zwart lijntje vóór de witte franje. Het vrouwtje onderscheidt zich vooral door een duidelijk bredere zwarte rand op de voorvleugel die bij de zomergeneratie nog meer opvalt. De achtervleugel van de wijfjes heeft nog kleine zwarte vlekjes aan de vleugelrand alsook een gelijkwaardig fijn zwart lijntje bij de witte franje. Door het

Het boomblauwtje is ieder jaar één van de vroegste verse, niet overwinterende dagvlinders.

Vroeger werden nogal wat andere namen gebruikt zoals het vuilboomblauwtje of het klimopblauwtje. Deze namen verwijzen rechtstreeks naar de verscheidenheid aan waardplanten. Midden maart komt de vlinder al met mondjesmaat uit de pop én vanaf april is het boomblauwtje talrijk aanwezig. De laatste vlinders van het jaar worden waargenomen met de start van de herfst. In 2020 kende het boomblauwtje een uitstekende start en was talrijk te zien. Tijdens de warme, droge zomer bleven de vlinders nog steeds goed aanwezig. Het werd dan ook het topjaar qua aantal waargenomen boomblauwtjes sinds de start van het project. Benieuwd of deze trend ook in het tuinmeetnet te zien zal zijn! Vermoedelijk zullen de boomblauwtjes dit jaar opnieuw goed uit de startblokken komen.



Boomblauwtje in Elversele met een ongewone vlek op de onderzijde van de achtervleugel, het gevolg van het bezoek van een knijtje.

hele vlinderseizoen kan je het boomblauwtje observeren want er zit een grote spreiding op de jaarlijkse generaties. Klassiek zijn er twee generaties, in warme jaren zelfs drie. Als vlinder leven ze ook vrij lang, tot zowat drie weken. Dit vraagt veel energie van een vlinder. Boomblauwtjes kan je veel zien terwijl ze zich voeden op een grote diversiteit aan bloemen. Het blauw is bij oudere exemplaren fel verbleekt, er zijn scheurtjes in de vleugels en de onderzijde vertoont dan nog amper zwarte stipjes.

WAARDPLANTEN EN LEVENSCYCLUS

Het is een polyfage soort die eitjes afzet op een groot aantal plantensoorten van verschillende families zoals klimop, hulst, sporkehout, heide en grote kattenstaart. De keuze van de waardplanten is seizoensgebonden en houdt verband met de voedselrijkdom op het moment van de eileg. De lentegeneratie gebruikt vooral sporkehout en hulst, de zomergeneratie klimop, struikheide en grote kattenstaart. Zo'n vijf dagen na de paring begint de eileg. Kieskeurig gaat het wijfje op zoek naar een geschikte waardplant. Uiteindelijk zet het vrouwtje meestal haar eitjes af aan de basis van de bloemknoppen of vruchten, hoofdzakelijk op de bovenste zonbeschenen takjes. De eitjes worden afzonderlijk gelegd, in totaal tot een 130 eitjes. Het bleekgroene rupsje krijgt regelmatig bezoek van mieren.

Ze bijten een gaatje in de bloemknoppen of de vruchten om zich te voeden met de binnenkant. In het laatste stadium gaan ze soms bladeren eten. Een volgroeide rups verpopt zich in de strooisellaag of in de spleten van struikjes en bomen. De winter brengt het boomblauwtje door in het popstadium.

BIOTOOP EN BEHEER

Het boomblauwtje kan op veel plaatsen en in diverse biotopen in de regio worden waargenomen. Op tuilmuren, begroeid met oude klimop, kan de soort talrijk zijn. Het boomblauwtje kan je ook waarnemen in stadsparken, open bosgebieden en langs hagen waar de snelle vlinders vlot de hoogte ingaan. In het voorjaar is bloeiende laurierkers (paplaurier) 'the place to be' om op zoek te gaan naar dit Blauwtje. Ook op bloeiende heidepercelen kan je de soort regelmatig observeren. Het boomblauwtje doet het zeer goed in de regio en is niet bedreigd. Er is geen nood aan specifieke maatregelen bij het beheer maar grotere structurelementen aanbrengen kan zeker een pluspunt zijn voor de soort. Bosranden met mooie mantel- en zoomvegetatie zijn topgebieden voor het boomblauwtje. Klimop tot bloei laten komen in de tuin biedt extra kansen. Wat brengt de komende lente? Uitkijken en noteren! De nieuwsbrief van de VVE WG Dagvlinders ontvangen? Mail naar couckuyt.jurgen@telenet.be.



♂ Bovenzijde boomblauwtje in Elversele



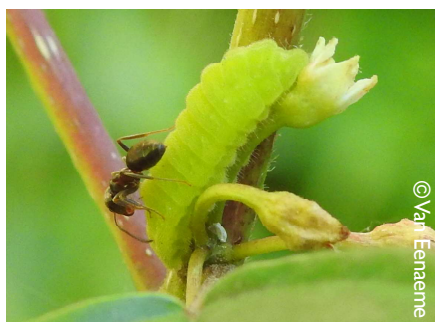
Copula boomblauwtjes in Waasmunster



♀ Bovenzijde boomblauwtje in Waasmunster



Eitje boomblauwtje op bolklimop in Waasmunster



Rups met mier: myrmecofilie in Oostakker



Pop van een boomblauwtje