

### Onderkant achtervleugels :

De submarginale vlekken in de vorm van een halve maan zijn bij M. parthenoides egaal gekleurd. Bij M. athalia zijn ze lichtgeel, met een grote donker oranjebruine kern.

Toen ik zo alle exemplaren op twee rijen had gezet, viel het op dat de tekening van M. athalia Rott. veel contrastrijker is dan die van M. parthenoides Kef. Dat komt omdat de zwarte tekening van M. athalia diep zwart is, terwijl die van M. parthenoides eerder naar de grijze kant gaat. Vooral de wijfjes krijgen daardoor een wazig uitzicht.

Overzicht van de onderzochte exemplaren :

#### Mellicta parthenoides Keferstein (1851)

- Sierra de Montarto, Catalonië, Spanje, 1000 m, 3-8-73, 1 ♂
- El Serrat, Andorra, 1800 m, 8-8-1973, 6 ♂ + 2 ♀.
- Targassonne, Pyr. Or., Frankrijk, 1600 m, 9-8-1973, 1 ♀.

#### Mellicta athalia Rottemburg (1775) ssp. celadussa Fruhstorfer (1910)

- Esblada, Catalonië, Spanje, 600 m, 5-8-1973, 1 ♂.
- El Serrat, Andorra, 1800 m, 8-8-1973, 1 ♂.
- Mont Canigou, Pyr. Or., Frankrijk, 1200 m, 10-8-1973,  
4 ♂ + 3 ♀.

De onderscheidingskenmerken die ik hierboven heb aangegeven, gelden enkel voor vlinders uit de oostelijke Pyreneeën. Ik heb weliswaar getracht om exemplaren uit andere streken (o.a. de Alpes-Maritimes, Vaucluse, Hautes-Alpes) in het onderscheidingschema te plaatsen, maar de variabiliteit bij M. athalia Rott. is dan zo groot dat er van konstante verschillen niet meer te spreken valt.

W. De Prins

---

## DE NOCTUIDAE

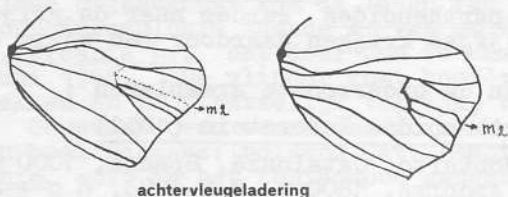
(Lepidoptera)

De Noctuidae is een familie van vlinders die meestal 's nachts actief zijn en overdag rusten (slapen). Vele soorten zijn te determineren op zicht, andere bevinden zich in een groepje van moeilijk uit elkaar te onderscheiden exemplaren.

Om het determineerwerk te vergemakkelijken is het interessant de onderfamilie van het onbekend exemplaar te kennen. Zodoende wordt een onoverzichtelijk zoekwerk (geheel de familie) uitgeschakeld en dient men maar een klein deel meer na te zoeken. Het nodige instrument is een vergrootglas van ca. 10 x waarmee alle nodige kenmerken opgespoord kunnen worden.

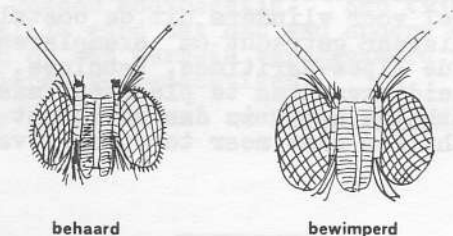
NOCTUIDAE (Midden-Europa)  
Tabel voor de onderfamilies

- Op de achtervleugel is de ader m2 ontbrekend of slecht zichtbaar. \_\_\_\_\_ A. Trifine-uilen.
- Op de achtervleugel is ader m2 goed zichtbaar : \_\_\_\_\_  
B. Quadrifine-uilen (uitzondering : Apatelinae, genera Panthea, Trichosea, Colocasia).

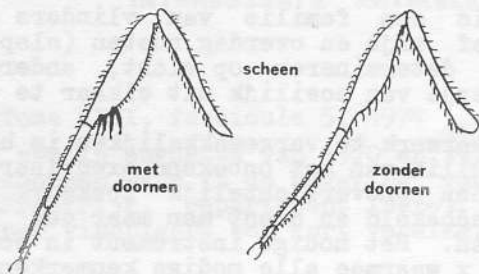


A. Trifine-uilen (534 soorten)

- 1 - De ogen zijn met zeer korte, rechtopstaande haren bezet : \_\_\_\_\_ HADENINAE (98 soorten) + enkele APATELINAE.
- De ogen hebben geen korte haartjes, wel soms wimpers (zie tekening). \_\_\_\_\_ 2



- 2 - Schenen met doornen. \_\_\_\_\_ 3
- Schenen zonder doornen (zie tekening). \_\_\_\_\_ 4



- 3 - Voorschenen meestal zonder doornen, wel meestal gekromde klauwen. Kleine tot middelgrote uilen, meestal mooi gekleurd. \_\_\_\_\_ MELICLEPTRIINAE (16 soorten).
- Voorschenen meestal met doornen. Middelgrote uilen, grijs- of bruinachtig gekleurd. \_\_\_\_\_ NOCTUINAE.
- 4 - Ogen onbehaard, maar met min of meer lange, kromme, overhangende wimpers. \_\_\_\_\_ CUCULLIINAE (124 soorten).
- Ogen onbehaard en onbewimperd. \_\_\_\_\_ 5
- 5 - Middelgrote uilen, zeer verschillend van kleur. \_\_\_\_\_
- \_\_\_\_\_ AMPHIPYRINAE (147 soorten).
- Kleine uilen, meestal donker gekleurd, dikwijls met groen. \_\_\_\_\_ BRYOPHILINAE (12 soorten).
- Middelgrote uilen, grijsachtig getekend. \_\_\_\_\_ APATELINAE (22 soorten).

#### B. Quadrifine-uilen (135 soorten)

- 1 - Palpen opvallend lang en vooruitstekend. \_\_\_\_\_ 2
- Palpen gewoon. \_\_\_\_\_ 3
- 2 - Kleine grijsachtige vlinders met smalle voorvleugels. \_\_\_\_\_
- \_\_\_\_\_ NYCTEOLINAE (5 soorten).
- Bruine tot grijze, kleine tot middelgrote vlinders met opvallend lange palpen, soms zelfs vertakt. \_\_\_\_\_ HYPENINAE (27 soorten).
- 3 - Schenen bedoornd, ofwel alle ofwel enkel voor-, midden- of achterschenen. \_\_\_\_\_ 4
- Schenen onbedoornd, soms behaard. \_\_\_\_\_ 6
- 4 - Achterschenen met middensporen. Egaal groene uilen. \_\_\_\_\_
- \_\_\_\_\_ BENINAE (4 soorten).
- Middenschenen bedoornd, soms ook voor- en achterschenen. \_\_\_\_\_ 5
- 5 - Ogen gewimperd. Palpen opgericht. \_\_\_\_\_ PLUSIINAE (30 soorten).
- Ogen naakt (ongewimperd en onbehaard). \_\_\_\_\_ CATOCALINAE (28 soorten).
- 6 - EUTELIINAE (1 soort), Eutelia adulatrix (Zuidalpine soort). (Schenen min of meer bedoornd).
- JASPIDIINAE (22 soorten), kleine vlinders met goed gekleurde vleugels.
- OPHIDERINAE (16 soorten), kleine tot middelgrote vlinders, overwegend grijs en bruin van kleur.

## Overzicht van de onderfamilies

### A. Trifine-uilen

#### 1. NOCTUINAE (115 soorten) (Agrotinae)

Middelgrote uilen met zeer eentonig grijze of bruine tekening. Meestal aan alle schenen doornen, soms enkel achteraan. In de achtervleugels ontbreekt steeds ader m<sub>2</sub>. De ogen zijn onbehaard en onbewimperd. Palpen normaal, meestal omgebogen, zelden vooruitgestrekt. De snuit is steeds goed ontwikkeld.

De rupsen zijn naakt en glad. Alle buikpoten zijn aanwezig. Bij dag zitten de rupsen in de grond. 's Nachts eten zij, ze blijven meestal in hun gang in de grond en trekken de planten die ze eten erin. Ze eten ook wel van wortels. De verpopping gebeurt in de aarde in een cocon.

#### 2. HADENINAE (98 soorten)

Middelgrote vlinders met grijze, bruine of geelachtige tekening. Bij de meeste soorten ontbreken de doornen aan alle schenen. Ader m<sub>2</sub> ontbreekt in de achtervleugels.

De rupsen zijn naakt en glad. Alle buikpoten zijn aanwezig. Meestal op lage planten en grassen. De verpopping vindt plaats in de aarde in de herfst ; dit is het overwinteringsstadium.

#### 3. AMPHIPYRINAE (147 soorten) (Zenobiinae)

Vooraf middelgroot, kleur zeer variabel, sommige met bonte kleuren. De schenen steeds zonder doornen. De ader m<sub>2</sub> in de achtervleugels ontbreekt. De ogen steeds zonder haren of wimpers.

De rupsen leven op lagere planten en overwinteren meestal. De verpopping vindt meestal plaats in de aarde.

#### 4. CUCULLIINAE (124 soorten)

Middelgroot tot groot, alle schenen zonder doornen. Ader m<sub>2</sub> ontbreekt in de achtervleugels. Ogen onbehaard doch van lange, kromme wimpers voorzien.

De rupsen leven op lagere planten of loofbomen. Verpopping vooral in de aarde ; overwintering vooral als pop.

#### 5. MELICLEPTRIINAE (16 soorten) (Heliothidinae)

Kleine tot middelgrote uilen, zeer kleurrijk. Ze vliegen meestal bij dag in de zonneschijn. Voorschenen met kromme klauwen doch zonder doornen. Midden- en achter-schenen met doornen. Ader m<sub>2</sub> ontbreekt. Ogen onbehaard en onbewimperd.

Rupsen op lagere planten. Verpopping in de grond als overwintering.

6. **BRYOPHILINAE** (12 soorten)

Kleine donkere soorten, naakte ogen, schenen zonder doornen. Ader m2 ontbreekt.

Kleine rupsen die uitsluitend op mossen leven, en enkel 's nachts eten. Verpopping in een vast spinsel.

7. **APATELINAE** (22 soorten) (Acronyctinae)

Middelgrote, meestal grijze vlinders; kop, borst en achterlijf dicht behaard. Ader m2 soms wel, soms niet zichtbaar. Smalle vleugels.

Rupsen redelijk dicht behaard, dit in tegenstelling tot de andere uil-rupsen. Verpopping (overwintering) in een vast spinsel aan de grond.

B. Quadrifine-uilen

8. **JASPIDIINAE** (22 soorten) (Erastrinae)

Kleine tot zeer kleine uilen. Ze vliegen meestal overdag, ogen naakt, schenen zonder doornen, ader m2 goed ontwikkeld.

Bij de rups is het eerste of de eerste twee buikpootparen gereduceerd of ontbrekend. De rupsen leven op lagere planten. Verpopping in spinsel aan de grond. Overwintering als pop.

9. **NYCTEOLINAE** (5 soorten) (Sarothripinae)

Kleine vlinders, in ruststand vleugels dakvormig gevouwen. Snuit goed ontwikkeld. Palpen vooruitstekend, het middenlid is aan de top breder. Ogen zonder haren, ader m2 duidelijk.

Rupsen op eik of wilg. Verpopping in een bootvormig spinsel. Overwintering als ei of imago.

10. **BENINAE** (4 soorten) (Acontiinae)

Kleine, middelgrote uilen, groen van kleur. Ader m2 goed ontwikkeld, achterschenen met middensporen.

Rupsen op loofbomen. Verpopping in een langwerpige spinsel. Overwintering als rups of pop.

11. **EUTELINAE** (1 soort)

Middelgrote vlinders, naakte ogen, schenen zonder doornen, ader m2 goed ontwikkeld.

Rups op loofbomen. Verpopping in de aarde.

12. **PLUSIINAE** (30 soorten)

Middelgroot, ogen bewimperd, metaalvlekken of bonte tekening, palpen opgericht. Ader m2 in de achtervleugels goed ontwikkeld. Middelschenen en ook voor- en achterschenen bedoornend.

Bij de rups ontbreken de eerste twee buikpoten. Verpopping in stevig zijdespinsel. Overwintering meestal als rups.



13. CATOCALINAE (28 soorten)

Middelgroot tot groot, meestal met kleurrijke achtervleugels. Ader m<sub>2</sub> goed ontwikkeld. Ogen naakt. Middenschenen bedoornd, vaak ook voor- en achterschenen. Rupsen vooral op loofbomen. Verpopping boven de grond in een vast spinsel. Overwintering in ei- of rupsstadium.

14. OPHIDERINAE (16 soorten)

Middelgrote en enkele kleine uilen, ogen onbehaard, schenen steeds zonder doornen. Ader m<sub>2</sub> goed ontwikkeld. Rups op loofbomen. Het ei overwintert meestal.

15. HYPENINAE (27 soorten)

Slanke vlinders met opvallend lange palpen. Voelspriet van de ♂ meestal verdikt. Ader m<sub>2</sub> goed ontwikkeld, ogen onbehaard, schenen zonder doornen. Rupsen op bomen, verpopping in spinsel tussen de bladeren.

G. De Prins

---

**DE BLAUWE HOUTBIJ**

(Hym., Apidae)

Via R. Verlaeckt, adjunct-direkteur van de Koninklijke Maatschappij voor Dierkunde van Antwerpen, ontving ik een exemplaar van de blauwe houtbij (*Xylocopa violacea* L.), dat door R. Bisschop (Blankenberge) te Zeebrugge werd gevangen op 15 mei 1974.

De blauwe houtbij behoort tot de onderfamilie Xylocopinae, die door ongeveer driehonderd soorten vooral in tropische gebieden vertegenwoordigd is. Slechts twee soorten komen volgens R. Enckels in Midden-Europa voor. De blauwe houtbij bewoont vooral het Middellandsezegebied en nader bepaald de streken waar wijn verbouwd wordt. In België is het een echte zeldzaamheid. Br. Virgilius Lefeber vermeldt de soort uit het zuiden van Nederlands Limburg en het aangrenzende Belgische gedeelte (St.-Pieter-Slavante, Maastricht, Tongeren, Lixhe, Loën). K. Janssens deelde mij mee dat ze ook gevangen werd te Torgny (Provincie Luxemburg). Voor de rest zijn mij geen gegevens uit ons land bekend.

Waarschijnlijk gaat het hier om een adventief exemplaar. In een brief deelde R. Bisschop mij mee dat het dier gevangen werd in een verbindingsgalerij tussen twee ovengebouwen van de glasfabriek te Zeebrugge.