

# Observations entomologiques en Crête (2 au 7 juin 1991) (Lepidoptera)

Pascal VERDONCK

**Samenvatting.** Entomologische waarnemingen op Kreta van 2 tot 7 juni 1991 (Lepidoptera)

De auteur geeft een lijst van de dagvlindersoorten welke hij op het Griekse eiland Kreta waarnam van 2 tot 7 juni 1991. *Libythea celtis* (LAICHARTING, 1782) wordt hier voor het eerst uit Kreta vermeld.

**Abstract.** Some entomological observations on Crete (2-7 June 1991) (Lepidoptera) A list of butterflies observed during a visit (2-7 June 1991) to the Greek island of Crete is given. *Libythea celtis* (LAICHARTING, 1782) is mentioned here for the first time from Crete.

**Key words :** *Libythea celtis* (LAICHARTING, 1782) - Crete - faunistics.

Verdonck, P.: Rue Deplasse 43, B-7711 Dottignies.

## Introduction

Étant parfois amené à voyager pour la firme pour laquelle je travaille, il m'a été permis de me rendre en Crête du 2 au 7 juin 1991, où j'ai pu observer plusieurs espèces sur la côte, à 20 km à l'ouest d'Iraklion, ainsi qu'en diverses localités sur la route vers le Mont Ida. Ci-dessous je donne la liste de mes observations.

## Liste des espèces de rhopalocères

*Iphiclides podalirius* (LINNAEUS, 1758). Observé un exemplaire au Mont Arkadiou près du monastère.

*Pieris rapae* (LINNAEUS, 1758). Quelques exemplaires isolés partout.

*Pontia edusa* (FABRICIUS, 1777). Un seul exemplaire femelle au Mont Arkadiou.

*Gonepteryx cleopatra* (LINNAEUS, 1767). Commun près de Chamalevri, sinon quelques exemplaires observés un peu partout de la côte jusqu'à 1000 m environ.

*Cynthia cardui* (LINNAEUS, 1758). Observé en abondance dans le parc de l'hôtel Capsis Beach (20 km à l'ouest d'Iraklion). Observé quelques exemplaires vers 1500 m sur le Mont Ida.

*Polygonia egea* (CRAMER, 1775). Nombreux exemplaires frais observés au Mont Arkadiou.

*Libythea celtis* (LAICHARTING, 1782). Quelques exemplaires très frais au Mont Arkadiou. Espèce nouvelle pour la Crête! (voir fig. 1).

*Hipparchia cretica* (REBEL, 1916). Quelques exemplaires au Mont Arkadiou, ainsi qu'à Damasta.

*Maniola jurtina* (LINNAEUS, 1758). Commun aux abords de l'hôtel Capsis Beach ainsi qu'à Chamalevri. Quelques exemplaires rencontrés partout ailleurs jusque 1000 m.

*Coenonympha thyrsis* (FREYER, [1845]). Répandu un peu partout jusque 1700 m dans le massif de l'Ida. Particulièrement abondant dans les friches près de l'hôtel Capsis Beach.

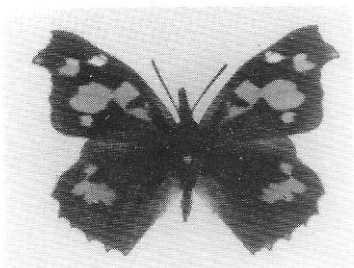


Figure 1: *Libythea celtis* (LAICHARTING, 1782), Crête, Mont Arkadiou, 2-7.VI.1991, leg. P. VERDONCK (Photo : W. DE PRINS).

*Lycaena phlaeas* (LINNAEUS, 1758). Un seul exemplaire au Mont Ida à 1700 m.

*Lampides boeticus* (LINNAEUS, 1767). Quelques exemplaires un peu partout de la côte jusque 1700 m au Mont Ida. Rares étaient les exemplaires frais.

*Aricia agestis* ([DENIS & SCHIFFERMÜLLER], 1775). Quelques exemplaires au Mont Ida vers 1700 m.

*Kretania psylorita* (FREYER, [1844]). Commun au Mont Ida, tant sur le chemin que sur les astragales qui couvrent les pentes vers 1700 m.

*Polyommatus icarus* (ROTTEMBURG, 1775). Quelques exemplaires usés près de l'hôtel Capsis Beach.

### Conclusion

Ce bref séjour en Crête au début juin m'a permis de rencontrer 3 des 4 rhopalocères endémiques que compte cette île grecque: *Hipparchia cretica*, *Coenonympha thyrasis* répandu partout ainsi que *Kretania psylorita* localisé au Mont Ida. Quant à *Allancastria cretica* (REBEL, 1904), cette espèce peut être très précoce (éclosion en mars ou avril déjà), ce qui explique que je ne l'ai pas rencontrée. ROSE (1988) signale l'avoir trouvé très frais en début juin à Psychro sur le plateau du Lasithi vers 850 m (Par manque de temps, je n'ai pu visiter cette région).

*Libythea celtis* volait très peu et butinait principalement une sorte de bruyère tout en fleur. Certainement une dizaine d'exemplaires ont été observés, principalement le long du sentier derrière la chapelle surplombant le Mont Arkadiou, mais également sur une crête se situant à quelques 500 ou 1000 m sur la gauche du chemin. Tous les exemplaires étaient de toute première fraîcheur ce qui exclut certainement la migration des papillons observés sur l'île de Crête. Volaient en sa compagnie *Polygonia egea* (plusieurs dizaines d'exemplaires), ainsi que quelques *C. thyrasis*, *H. cretica* et de rares *G. cleopatra*. A également été capturé une femelle de *P. edusa*.

### Remerciements

Je tiens particulièrement à remercier W. DE PRINS, A. OLIVIER et A. RIEMIS pour leurs précieuses informations.

### Bibliographie

Rose, K., 1988. Voyage lépidoptérique dans l'île de Crête (Lepidoptera Rhopalocera). - *Linneana Belgica* 11: 414-426.