

Interessante waarnemingen van Lepidoptera in Griekenland

Maurits De Vrieze

Résumé: Observations intéressantes de lépidoptères en Grèce

Entre le 28 mai et le 9 juin 2000 des lépidoptères nocturnes furent observés dans diverses localités en Grèce à l'aide de lumière. Les lampes furent utilisées à Dodoní (Ioanina), dans la région des Meteora (Trikala), à Litohóri et Leptokaría au pied du Mont Olympe (Pieria) et au col du Katara (Ioanina). Une liste des espèces observées est présentée.

Abstract: Interesting observations of Lepidoptera in Greece

In the period of 28 May to 9 June 2000 moths were observed in several Greek localities with artificial light. Localities visited are Dodoní (Ioanina), the region of Meteora (Trikala), Litohóri and Leptokaría near Mt. Olympos (Pieria) and the Katara Pass (Ioanina). A list of the observed species is presented.

Key words: Faunistics – Greece.

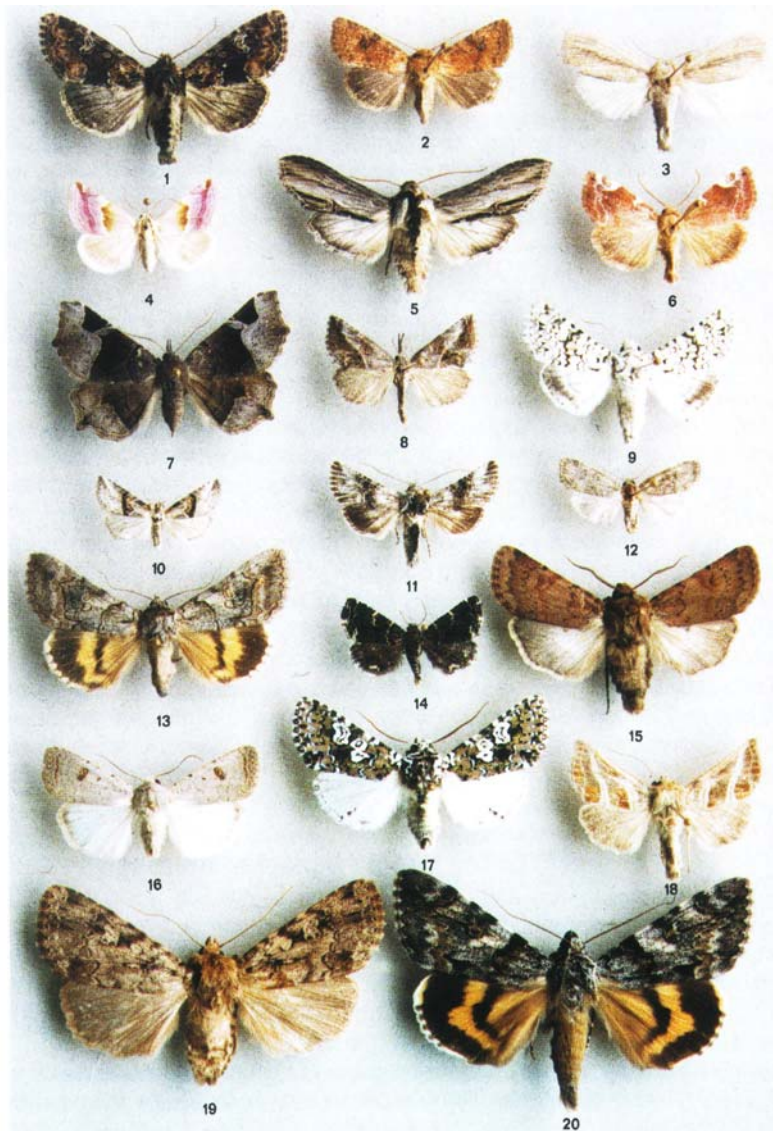
De Vrieze, M.: Potaarde 43, B-9190 Stekene.

Van 28 mei 2000 tot en met 9 juni 2000 reed ik samen met M. Faquaet naar Griekenland, met het doel er met een lichtval vooral Pyralidae, Geometridae en Noctuidae waar te nemen. Van de overige Lepidoptera-families werden ook exemplaren meegenomen. Ik gebruikte een lichttoren met twee blacklight-TL-lampen van 25W en één werkklamp van 25W. Marcel maakte gebruik van een kwikdamplamp van 125W. Bovendien hadden we beiden een lichtvalletje op batterij, dat de hele nacht bleef staan. De eerste waarnemingen gebeurden te Dodoní. Van daaruit ging het naar het Meteora-gebied. Hier werden drie avonden waarnemingen gedaan. Na de Meteoren was de kuststreek aan de beurt: Leptokaría en Litohóri aan de voet van de Olympos. Tenslotte werden door mij ook nog twee waarnemingen gedaan op de Katara-pas. Marcel bleef in de streek van Dodoní, Litohóri en Leptokaría, terwijl ik de Meteoren en de Katara-pas verkende. Er werden in totaal 82 soorten Noctuidae waargenomen.

Korte beschrijving van de bezochte biotopen

1. **Dodoní** (Ioanina): een dal in het Tomaros-gebergte met vooral lage begroeiing en heesters. De waarnemingen begonnen 's avonds bij een temperatuur van 22°C; rond middernacht was het nog 12°C.
2. **Meteora-gebied** (Trikala): overdag heet met temperaturen tot boven de 30°C, 's nachts bleef de temperatuur rond de 20°C. Vooral rotsen en kleine bosjes met immergroene eikensoorten (*Quercus*).
3. **Litohóri en Leptokaría, Olympos-gebergte** (Pieria): van zeeniveau tot ongeveer 1100 m hoogte op de Noordoostelijke en Zuidoostelijke hellingen van de Olympos. Vooral de Zuidoostelijke weg naar Leptokaría loopt op 1000 m en hoger door prachtige stukken met naaldbomen en eikensoorten en veel bloemen en lage begroeiing.
4. **Katara-pas** (Ioanina): een pas op 1690 m begroeid met coniferen en heesters, o.a. bloeiende meidoorn (*Crataegus*). 's Avonds daalde de temperatuur tot ongeveer 15°C.

Plate 1



1. *Apamea illyria* – 2. *Atypha pulmonaris* – 3. *Sesamia cretica* – 4. *Eublemma rosea* – 5. *Sphargacucullia blattariae* – 6. *Cosmia confinis* – 7. *Zethes insularis* – 8. *Hypena munitalis* – 9. *Aetheria cappa* – 10. *Zebeeba falsalis* – 11. *Omphalophana anatolica* – 12. *Cryphia maeonis* – 13. *Catocala eutychea* – 14. *Ozarba moldavicola* – 15. *Agrotis cinerea* – 16. *Platyperigea kadenii* – 17. *Lamprosticta culta* – 18. *Euchalcia chlorocharis* – 19. *Pyrois effusa* – 20. *Catocala conversa*.



Figuur 1: Griekenland, Ioanina, Dodoni, 630 m, 28.V.2000, biotoop met o.a. *Omphalophana anatolica* en *Paradrymonia vittata*.



Figuur 2: Griekenland, Ioanina, Katara-Pas, 1690 m, 5.VI.2000, biotoop met o.a. *Sphargacuculiia blattariae* en *Agrotis cinerea*.

Enkele notities over de meest interessante waargenomen soorten

Voor systematiek en nomenclatuur werd Karsholt & Razowski (1996) gevolgd.

Paradrymonia vittata (Staudinger, 1892): Volgens Rougeot & Viette (1978) gaat het hier om een zeer lokale soort, die in gebieden met *Quercus pubescens* leeft. We hebben de soort enkel te Dodoní gezien.

Cryphia maeonis (Lederer, 1865): Volgens Hacker (1989), behoort deze soort tot de zeldzaamste Noctuidae-soorten die de Griekse fauna herbergt! Ze werd door mij alleen in het Meteoragebied gezien in slechts één exemplaar. Het is natuurlijk een zeer klein vlindertje, dat misschien wel eens over het hoofd gezien wordt. De soort is zeer variabel en past zich aan aan de plaatselijke achtergrond: in de Meteorastreek zijn de rotsen eenvormig grijs en is de vlinder grijs zonder tekening. In Turkije daarentegen zijn er geelwitte vlinders in Göreme waar de achtergrond uit geelwitte rotsen bestaat.

Catocala eutychea (Treitschke, 1835): een zeer veel voorkomende soort: massaal in eikenbossen.

Grammodes bifasciata (Petagna, 1787): volgens Hacker (1989) vooral beperkt tot de kustgebieden: één exemplaar in Leptokaría.

Zethes insularis Rambur, 1833: volgens Hacker (1989) is de vlinder algemeen verspreid, hoewel ik slechts één exemplaar gevangen heb.

Hypena munitalis Mann, 1861: slechts op enkele plaatsen in Griekenland. Wij zagen enkele exemplaren van deze soort te Dodoní en in het Olympusgebied. De rups zou op *Vinetoxicum tmoleum* leven.

Zebeeba falsalis (Herrich-Schäffer, 1839): alleen te Dodoní waargenomen.

Euchalcia chlorocharis (Dufay, 1961): volgens Hacker (1989) werd deze interessante soort, alleen bekend uit Griekenland en Joegoslavië, slechts in het Olympus-, Parnassus- en Chelmosgebied waargenomen. Ik ving één exemplaar in het Meteora-gebied. De rups leeft op verschillende soorten *Boraginaceae*, vooral *Alkanna*-soorten.

Ozarba moldavicola (Herrich-Schäffer, 1851): Zuidoost-Europa en Voor-Azië. Nog slechts weinig gekend over de eerste stadia. Enkele exemplaren.

Eublemma rosea (Hübner, 1790): één van de zeldzaamste *Eublemma*-soorten: slechts één exemplaar te Leptokaría. Forster & Wohlfahrt (1989: 252) beschrijft de soort ook als "steeds erg lokaal en zeldzaam".

Shargacucullia blattariae (Esper, 1790): in Griekenland de meest voorkomende *Shargacucullia*-soort. De rups leeft op *Scrophularia*-soorten, vooral *S. canina* (Ronkay & Ronkay 1994).

Omphalophana anatolica (Lederer, 1857): dit zou één van de gewonere soorten moeten zijn. We hebben ze echter alleen te Dodoní gezien in slechts twee exemplaren.

Copiphana lunaki Boursin, 1940: slechts één exemplaar te Leptokaría op 1100 meter hoogte en een tweede exemplaar te Kilada-Kozani. De vlinder vloog in de voormiddag op de bloempjes van schermbloemigen.

Atypa pulmonaris (Esper, 1790): nogal gewoon, vooral in eikenbossen en gemengde loofbossen.

Oria musculosa (Hübner, [1808]): slechts één exemplaar, overdag gevangen op een grasstengel te Dodoni.

Aetheria cappa (Hübner, [1809]): één exemplaar op 1100 m hoogte te Leptokaria. De vlinder is volgens de meeste auteurs zeer lokaal en zeldzaam (Hacker 1989: 105).

Agrotis cinerea ([Denis & Schiffermüller], 1775): talrijk op de Katarapas en één exemplaar aan de Stavroshut. De vlinders hebben dikwijls een rodere grondkleur dan de exemplaren in de rest van Europa.

Tabel 1: Lijst van de waargenomen soorten

D = Dodoni (Ioanina), 630 m, 28.V.2000

M = Meteora-gebied (Trikala), 500 m, 29.V, 3.VI en 6.VI.2000

Li1 = Litohóri, Olympos-gebied (Pieria), 940 m, 30.V. en 9.VI.2000

Li2 = Litohóri, Olympos-gebied (Pieria), 200 m, 30.V.2000

Le1 = Leptokaria, Olympos-gebied (Pieria), 1100 m, 31.V en 8.VI.2000

Le2 = Leptokaria, Olympos-gebied (Pieria), 20 m, 1-2.VI.2000

K = Katara-pas (Ioanina), 950 m, 5.VI.2000

Appreciatie: z.g. = zeer gewoon, g. = gewoon (g.l. = lokaal gewoon), sp. = af en toe, z. = zeldzaam,

z.z. = zeer zeldzaam

	D	M	Li1	Li2	Le1	Le2	K	Appr.
Gelechiidae								
<i>Mesophleps silacella</i> (Hübner, 1796)		×						g.
Zygaenidae								
<i>Zygaena brizae</i> (Esper, 1800)	×							z.
<i>Zygaena minos</i> ([Denis & Schiffermüller], 1775)							×	z.
Cossidae								
<i>Dyspessa ulula</i> (Borkhausen, 1790)			×					sp.
Tortricidae								
<i>Aleimma loeflingiana</i> (Linnaeus, 1758)					×			g.
<i>Acleris variegana</i> ([Denis & Schiffermüller], 1775)					×			g.
<i>Archips xylosteana</i> (Linnaeus, 1758)		×						g.
<i>Choristoneura hebenstreitella</i> (Müller, 1764)	×							sp.
Pterophoridae								
<i>Pterophorus pentadactyla</i> (Linnaeus, 1758)	×							g.
Pyralidae								
<i>Synaphe moldavica</i> (Esper, 1794)	×							g.l.
<i>Pyralis regalis</i> ([Denis & Schiffermüller], 1775)	×	×	×		×			g.
<i>Orthopygia glaucinalis</i> (Linnaeus, 1758)	×				×	×		g.
<i>Pempeliella ornatella</i> ([Denis & Schiffermüller], 1775)				×			×	sp.

	D	M	Li1	Li2	Le1	Le2	K	Appr.
<i>Pempeliella dilutella</i> ([Denis & Schiffermüller], 1775)					×			sp.
<i>Etiella zinckenella</i> (Treitschke, 1832)	×							sp.
<i>Oncocera semirubella</i> (Scopoli, 1763)					×			g.
<i>Pempelia palumbella</i> ([Denis & Schiffermüller], 1775)			×		×			sp.
<i>Oxybia transversella</i> (Duponchel, 1836)					×	×		g.
<i>Acrobasis glaucela</i> Staudinger, 1859		×						g.
<i>Acrobasis obtusella</i> (Hübner, 1796)		×						g.
<i>Bradyrrhoa gilveolella</i> (Treitschke, 1832)		×				×		sp.
<i>Spermatophthora hornigi</i> (Lederer, 1852)				×				sp.
<i>Euzopherodes lutisignella</i> (Mann, 1857)					×			sp.
<i>Ancylosis cinnamomella</i> (Duponchel, 1836)					×			g.
<i>Ancylosis sareptella</i> (Herrich-Schäffer, 1861)					×			z.
<i>Homoeosoma sinuella</i> (Fabricius, 1794)					×			sp.
<i>Ephestia parasitella</i> Staudinger, 1859	×							sp.
<i>Ematheudes punctella</i> (Treitschke, 1833)					×			g.
<i>Scoparia pyralella</i> ([Denis & Schiffermüller], 1775)							×	z.
<i>Eudonia delunella</i> (Stainton, 1849)			×		×			g.
<i>Catoptria pinella</i> (Linnaeus, 1758)			×	×				sp.
<i>Xanthocrambus saxonellus</i> (Zincken, 1821)			×					z.
<i>Evergestis sophialis</i> (Fabricius, 1787)			×			×		g.
<i>Evergestis aenealis</i> ([Denis & Schiffermüller], 1775)					×			sp.
<i>Achyra nudalis</i> (Hübner, 1796)						×		sp.
<i>Ecpyrrhorhoe rubiginalis</i> (Hübner, 1796)						×		z.
<i>Pyrausta virginalis</i> Duponchel, 1832					×			sp.
<i>Pyrausta sanguinalis</i> (Linnaeus, 1767)					×			sp.
<i>Pyrausta castalis</i> Treitschke, 1829			×		×			sp.
<i>Paratalanta pandalis</i> (Hübner, 1825)							×	z.
Lasiocampidae								
<i>Dendrolimus pini</i> (Linnaeus, 1758)	×	×	×					g.
<i>Phyllodesma tremulifolia</i> (Hübner, 1810)			×		×			sp.
<i>Odonestis pruni</i> (Linnaeus, 1758)	×		×		×			g.
Sphingidae								
<i>Marumba quercus</i> ([Denis & Schiffermüller], 1775)					×			z.
<i>Hyles euphorbiae</i> (Linnaeus, 1758)	×							sp.
Hesperiidae								
<i>Pyrgus serratulae</i> (Rambur, 1839)		×	×					sp.
<i>Thymelicus sylvestris</i> (Poda, 1761)		×	×		×			g.
Libytheidae								
<i>Libythea celtis</i> (Laicharting, 1782)		×						g.l.
Nymphalidae								
<i>Argynnis pandora</i> ([Denis & Schiffermüller], 1775)	×	×	×		×			g.l.

	D	M	Li1	Li2	Le1	Le2	K	Appr.
<i>Melitaea trivia</i> ([Denis & Schiffermüller], 1775)			×					z.
<i>Hipparchia senthes</i> (Fruhstorfer, 1908)							×	sp.
<i>Pseudochazara anthelea</i> (Hübner, 1824)							×	sp.
Geometridae								
<i>Nychiodes dalmatina</i> Wagner, 1909		×						z.
<i>Peribatodes umbraria</i> (Hübner, 1809)	×		×	×	×	×		g.
<i>Ascotis selenaria</i> ([Denis & Schiffermüller], 1775)	×		×					g.
<i>Pungeleria capreolaria</i> ([Denis & Schiff], 1775)		×						sp.
<i>Gnophos sartata</i> (Treitschke, 1827)								
<i>Charissa variegata</i> (Duponchel, 1830)								
<i>Orthostixis cribraria</i> (Hübner, 1799)	×	×				×		sp.
<i>Aplasta ononaria</i> (Fuessly, 1783)	×							z.
<i>Comibaena bajularia</i> ([Denis & Schiffermüller], 1775)	×	×	×					g.
<i>Comibaena neriaria</i> (Herrich-Schäffer, 1852)						×		z.
<i>Antonechloris smaragdaria</i> (Fabricius, 1787)	×		×			×		g.
<i>Chlorissa viridata</i> (Linnaeus, 1758)						×		sp.
<i>Microlaxia herbaria</i> (Hübner, 1813)						×		sp.
<i>Hemistola chrysoprasaria</i> (Esper, 1795)	×				×	×		g.
<i>Eucrostes indigenata</i> (Villers, 1789)			×					z.
<i>Cyclophora pupillaria</i> (Hübner, 1799)	×	×	×		×	×		z.g.
<i>Scopula ornata</i> (Scopoli, 1763)		×	×					sp.
<i>Scopula submutata</i> (Treitschke, 1828)			×	×	×			g.
<i>Scopula decorata</i> ([Denis & Schiffermüller], 1775)	×		×		×			sp.
<i>Scopula rubiginata</i> (Hufnagel, 1767)	×		×		×			g.
<i>Scopula marginepunctata</i> (Goeze, 1781)	×		×		×	×		g.
<i>Scopula imitaria</i> (Hübner, 1799)					×	×		sp.
<i>Idaea ochrata</i> (Scopoli, 1763)						×		sp.
<i>Idaea rusticata</i> ([Denis & Schiffermüller], 1775)						×		sp.
<i>Idaea filicata</i> (Hübner, 1799)	×	×	×		×	×		g.
<i>Idaea biselata</i> (Hufnagel, 1767)		×						z.
<i>Idaea camparia</i> (Herrich-Schäffer, 1852)								
<i>Idaea ostrinaria</i> (Hübner, [1813])						×		g.
<i>Idaea degeneraria</i> (Hübner, 1799)	×	×	×		×		×	g.
<i>Idaea deversaria</i> (Herrich-Schäffer, 1847)	×		×		×	×		g.
<i>Rhodostrophia calabra</i> (Petagna, 1786)			×			×		sp.
<i>Catarhoe putridaria</i> (Herrich-Schäffer, 1852)								
<i>Costaconvexa polygrammata</i> (Borkhausen, 1794)		×						z.
<i>Perizoma blandiata</i> ([Denis & Schiffermüller], 1775)								
<i>Eupithecia breviculata</i> (Donzel, 1837)								
<i>Aplocera plagiata</i> (Linnaeus, 1758)			×					sp.
Notodontidae								
<i>Paradrymonia vittata</i> (Staudinger, 1892)	×							z.

	D	M	Li1	Li2	Le1	Le2	K	Appr.
Noctuidae								
<i>Acronicta tridens</i> ([Denis & Schiffermüller], 1775)		×	×		×	×		g.
<i>Acronicta psi</i> (Linnaeus, 1758)		×			×	×		g.
<i>Acronicta aceris</i> (Linnaeus, 1758)					×	×		g.
<i>Acronicta euphorbiae</i> ([Denis & Schiffermüller], 1775)			×		×			sp.
<i>Cryphia maeonis</i> (Lederer, 1865)		×						z.z.
<i>Cryphia algae</i> (Fabricius, 1775)	×				×			sp.
<i>Idia calvaria</i> ([Denis & Schiffermüller], 1775)			×					z.
<i>Pechipogo plumigeralis</i> (Hübner, 1825)			×					z.
<i>Catocala conversa</i> (Esper, 1783)		×			×			sp.
<i>Catocala nymphagoga</i> (Esper, 1787)		×			×			g.
<i>Catocala nymphaea</i> (Esper, 1787)		×			×			g.
<i>Catocala eutychea</i> (Treitschke, 1835)		×	×	×	×	×		z.g.
<i>Ophiusa tirhaca</i> (Cramer, 1773)					×			z.
<i>Dysgonia algira</i> (Linnaeus, 1767)	×	×	×	×	×	×		g.
<i>Grammodes bifasciata</i> (Petagna, 1787)							×	z.z.
<i>Protodis stolidia</i> (Fabricius, 1775)	×	×	×	×	×	×		g.
<i>Lygephila cracca</i> ([Denis & Schiffermüller], 1775)	×	×	×		×	×		g.
<i>Autophila dilucida</i> (Hübner, 1808)					×			z.z.
<i>Aidia leucomelas</i> (Linnaeus, 1758)		×			×	×		g.
<i>Tyta luctuosa</i> ([Denis & Schiffermüller], 1775)	×	×	×		×	×		z.g.
<i>Callistegge mi</i> (Clerck, 1759)	×	×				×		g.
<i>Zethes insularis</i> Rambur, 1833						×		z.z.
<i>Hypena munitalis</i> Mann, 1861	×		×			×		sp.
<i>Raparna conicephala</i> (Staudinger, 1870)			×					z.
<i>Zebeeba falsalis</i> (Herrich-Schäffer, 1839)	×							z.
<i>Eutelia adulatrix</i> (Hübner, 1813)				×				z.
<i>Euchalcia chlorocharis</i> (Dufay, 1961)		×						z.z.
<i>Acontia lucida</i> (Hufnagel, 1766)	×	×	×	×	×	×		z.g.
<i>Ozarba moldavicola</i> (Herrich-Schäffer, 1851)							×	z.
<i>Odice suava</i> (Hübner, 1813)			×					z.
<i>Eublemma parva</i> (Hübner, 1808)		×				×		sp.
<i>Eublemma rosea</i> (Hübner, 1790)						×		z.z.
<i>Glossodice polygramma</i> (Duponchel, 1842)	×	×	×			×		sp.
<i>Shargacucullia blattariae</i> (Esper, 1790)				×			×	z.
<i>Omphalophana anatolica</i> (Lederer, 1857)	×							z.
<i>Copiphana olivina</i> (Herrich-Schäffer, 1852)	×		×		×			g.
<i>Copiphana lunaki</i> Boursin, 1940					×			z.z.
<i>Pyrois effusa</i> (Boisduval, 1828)	×	×	×	×	×	×		g.
<i>Lamprosticta culta</i> ([Denis & Schiffermüller], 1775)	×							z.
<i>Heliothis peltigera</i> ([Denis & Schiffermüller], 1775)		×	×		×	×		g.
<i>Caradrina morpheus</i> (Hufnagel, 1766)					×	×		g.
<i>Platyperigea kadenii</i> (Freyer, 1836)						×		sp.
<i>Platyperigea aspersa</i> (Rambur, 1834)		×						sp.
<i>Paradrina selini</i> (Boisduval, 1840)	×	×	×		×	×		g.

	D	M	Li1	Li2	Le1	Le2	K	Appr.
<i>Hoplodrina ambigua</i> ([Denis & Schiffermüller], 1775)	×	×	×		×	×		g.
<i>Hoplodrina respersa</i> ([Denis & Schiffermüller], 1775)		×	×		×			sp.
<i>Charanica trigrammica</i> (Hufnagel, 1766)	×	×			×	×	×	g.
<i>Atypha pulmonaris</i> (Esper, 1790)	×	×	×					sp.
<i>Sesamia cretica</i> Lederer, 1857						×		z.
<i>Proxenes hospes</i> (Freyer, 1831)	×	×	×		×	×		z.g.
<i>Polyphaenis sericata</i> (Esper, 1787)			×		×	×		sp.
<i>Trachea atriplicis</i> (Linnaeus, 1758)					×	×		g.
<i>Chloantha hyperici</i> ([Denis & Schiffermüller], 1775)	×	×	×	×	×	×		g.
<i>Callopietria juvenina</i> (Stoll, 1782)						×		g.l.
<i>Methorasa latreillei</i> (Duponchel, 1827)	×	×			×	×	×	g.
<i>Parastichtis suspecta</i> (Hübner, 1817)			×		×	×		g.
<i>Dicycla oo</i> (Linnaeus, 1758)			×					z.
<i>Cosmia confinis</i> Herrich-Schäffer, 1849		×						z.
<i>Apamea illyria</i> Freyer, 1846			×					z.
<i>Oligia strigilis</i> (Linnaeus, 1758)	×	×	×					g.
<i>Oligia latruncula</i> ([Denis & Schiffermüller], 1775)	×	×	×					g.
<i>Oria muscosa</i> (Hübner, 1808)	×							z.
<i>Discestra trifolii</i> (Hufnagel, 1766)	×	×	×		×	×	×	g.
<i>Aetheria cappa</i> (Hübner, 1809)					×			z.z.
<i>Hadena luteago</i> ([Denis & Schiffermüller], 1775)	×		×			×		g.
<i>Hadena albimacula</i> (Borkhausen, 1792)	×		×	×		×		sp.
<i>Heliophobus reticulata</i> (Goeze, 1781)		×	×			×		sp.
<i>Mythimna vitellina</i> (Hübner, 1808)	×	×	×					g.
<i>Mythimna congrua</i> (Hübner, 1817)						×		g.l.
<i>Mythimna sicula</i> (Treitschke, 1835)	×	×	×	×	×	×		g.
<i>Mythimna scirpi</i> (Duponchel, 1836)	×		×		×	×		g.
<i>Mythimna riparia</i> (Rambur, 1829)			×		×	×		g.
<i>Ochropleura leucogaster</i> (Freyer, 1831)							×	z.
<i>Ochropleura plecta</i> (Linnaeus, 1761)			×				×	g.
<i>Noctua pronuba</i> Linnaeus, 1758	×	×	×		×	×	×	z.g.
<i>Noctua comes</i> Hübner, 1813	×	×	×		×	×	×	z.g.
<i>Noctua fimbriata</i> (Schreber, 1759)	×	×	×		×	×	×	g.
<i>Noctua janthina</i> ([Denis & Schiffermüller], 1775)	×	×	×		×	×	×	g.
<i>Noctua interjecta</i> Hübner, 1803		×	×		×	×		g.
<i>Peridromia saucia</i> (Hübner, 1808)			×		×		×	g.
<i>Agrotis exclamationis</i> (Linnaeus, 1758)		×	×		×	×	×	z.g.
<i>Agrotis ipsilon</i> (Hufnagel, 1766)		×	×		×	×	×	z.g.
<i>Agrotis cinerea</i> ([Denis & Schiffermüller], 1775)			×				×	g.
Lymantriidae								
<i>Parocneria terebinthi</i> (Freyer, 1835)			×			×		sp.
Nolidae								
<i>Nola chlamitulalis</i> (Hübner, [1813])	×							z.

	D	M	Li1	Li2	Le1	Le2	K	Appr.
Arctiidae								
<i>Eilema caniola</i> (Hübner, [1808])	×	×	×		×	×		z.g.
<i>Dysauxes ancilla</i> (Linnaeus, 1767)			×	×		×		g.

Dankwoord

Eerst en vooral aan mijn reisgenoot Marcel Faquaet, die samen met mij de inventarisatie deed van de geziene soorten. Dank ook aan onze echtgenoten, die sommige avonden meedingen op vlindervangst, ondanks hun angst voor de alomtegenwoordige Griekse zwerfhonden! Ook mijn hartelijke dank aan Willy De Prins voor de determinatie van de meeste Pyralidae en voor zijn vele raadgevingen, ook aan J. E. F. Asselbergs voor het determineren van vele moeilijkere Phycitinae-soorten, tenslotte aan Michael Fibiger en Herman Hacker voor de determinatie van een paar moeilijkere soorten en voor de vele raadgevingen en informatie.

Literatuur

- Forster, W. & Wohlfahrt, Th. A., 1980. *Die Schmetterlinge Mitteleuropas. Band 5 Eulen (Noctuidae)*. — Franckh'sche Verlagshandlung, Stuttgart, 329 p., 32 kleurenplaten.
- Hacker, H., 1989. Die Noctuiden Griechenlands (Lepidoptera, Noctuidae). — *Herbipoliana* **2**: 1–589, I–XII.
- Karsholt, O. & Razowski, J. (eds.), 1996. *The Lepidoptera of Europa. A distributional Checklist*. — Apollo Books, Stenstrup.
- Ronkay, G. & Ronkay, L., 1994. Cuculliinae I. — In: Fibiger, M. (ed.) *Noctuidae Europaeae* Vol. 6. Entomological Press, Sorø, 282 p.
- Rougeot, P.-C. & Viette, P., 1978. *Guide des Papillons Nocturnes d'Europe et d'Afrique du Nord Hétérocères (Partim)*. — Delachaux et Niestlé, Neuchâtel, Paris, 228 p.