

## De roodschildkever, *Platycis minutus*, nu ook in Brabant (Coleoptera: Lycidae)

Willy Troukens

**Abstract.** *Platycis minutus*, now also in Brabant (Coleoptera: Lycidae)

Until 1980 this small beetle was almost unknown in Belgium. Since then, the species has colonised an important area, especially in the region around Brussels.

**Résumé.** *Platycis minutus*, maintenant aussi dans le Brabant (Coleoptera: Lycidae)

Jusqu'à 1980, *Platycis minutus* était presque inconnu en Belgique. Depuis cette année, l'espèce a colonisée une vaste région, spécialement dans la région bruxelloise.

**Key words:** *Platycis minutus* – Belgium – faunistics.

Troukens, W.: Ninoofsesteenweg 782, bus 8, B-1070 Anderlecht.

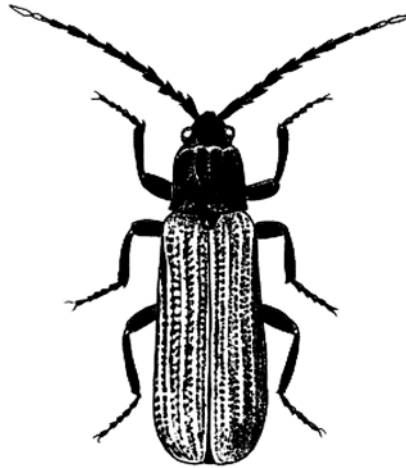
Doorwinterde specialisten stellen vast dat steeds meer insecten hun areaal noordwaarts proberen uit te breiden. Zo meldde H. Bruge in 1998 de vangst in Brabant van een hele resem wantsen (Heteroptera), die tot dusver alleen bekend waren in het zuiden van het land. De libellenwerkgroep Gomphus signaleerde in 2000 negen zuidelijke libellensoorten (Odonata) als nieuw voor België (De Schaetzen 2000). Ook het Belgisch Trekvlinderonderzoek maakt regelmatig gewag van vlinders (Lepidoptera), die steeds noordelijker worden opgemerkt. Men probeert dit fenomeen te verklaren door de langzame opwarming van het klimaat enerzijds en het toenemend internationaal goederenverkeer anderzijds.

Ook bepaalde kevers (Coleoptera) zijn in België begonnen aan een noordwaartse opmars. Een duidelijk voorbeeld is *Hololeptera plana* Sulzer (Histeridae). Een decennium geleden was deze platte spiegelkever in België vrijwel onbekend. In de lente van 1999 werd hij evenwel massaal aangetroffen onder de schors van omgewaaide populieren in de Dilbeekse Wolfspuiten.

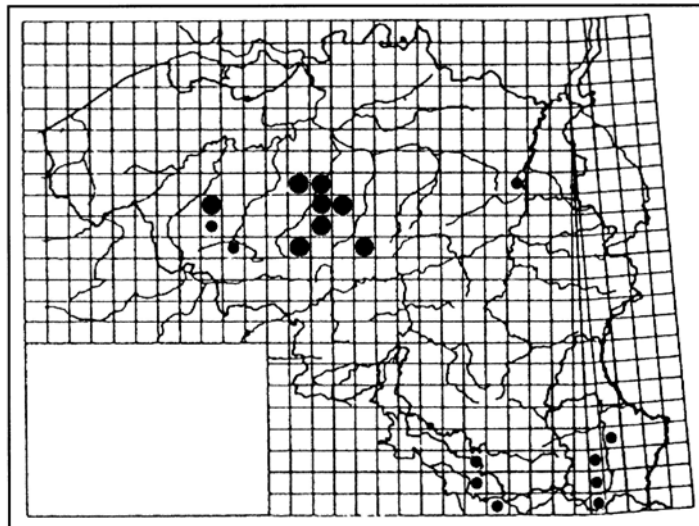
Een andere kleine, maar opvallende areaaluitbreider is de roodschildkever, *Platycis minutus* Fabricius (Lycidae). Deze fraaie kever is verwant met de zachtschildkevers (Cantharidae). Hij is 4,5 à 10 mm lang, heeft een zwart halsschild en opvallend rode, gestructureerde dekschilden. De roodschildkever is zowel overdag als 's nachts actief. Volgens Dierl (1987: 71) vindt men hem vooral op schermbloemen maar ook in de vegetatie en op boomstronken waar hij jacht maakt op andere insecten. Zijn larven ontwikkelen zich in vermolmd hout en onder schors, waar zij als pop overwinteren en het volgend jaar een nieuwe generatie opleveren.

In de warmere delen van Midden-Europa is de roodschildkever een algemene soort. Meer naar het noorden toe wordt hij zeldzamer. In Nederland ontbreekt hij volledig. Ook in België was de status van deze kever lang onzeker. Tot 1980 waren er slechts enkele verspreide vangsten bekend uit Henegouwen en Luxemburg. Sindsdien rukt dit insect vrij snel noordwaarts op. Het koloniseert geschikte biotopen in Henegouwen en Namen en duikt ook op in Brabant

langsheen het Zoniënwood (Sint-Genesius-Rode in 1988, Groendaal in 1991). Tegelijk krijgt de soort vaste voet aan de westrand van Brussel.



Figuur 1: *Platycis minutus* (Fabricius): België, Brabant, Anderlecht, 06.IX.1989, leg. et coll. W. Troukens (des. W. Troukens).



Figuur 2: Verspreiding van *Platycis minutus* (Fabricius) in België. ● = vóór 1980, ● = vanaf 1980.

Te Anderlecht ontdekte ik voor het eerst een roodschildkever in mijn werkkamer op een ruit. Dat was op 6 september 1989. Vier jaar later, op 26 augustus 1993, noteerde ik opnieuw een exemplaar op de Scheutboshogte op bijvoet, *Artemisia vulgaris*, in de buurgemeente Sint-Jans-Molenbeek. En daar bleef het niet bij. In 1999 en 2000 vond ik in een kleine lichtval te Anderlecht en te Dilbeek nog 3 exemplaren. Volgens P. M. Keer (1930: 416) zijn de kevers aan te treffen van april tot september maar aan de Brusselse westrand hadden alle vondsten plaats tussen 26 augustus en 6 september. De nazomer is blijkbaar hun actiefste periode. Vreemd is wel dat ik in 2001, 2002 en 2003 geen exemplaren heb gezien, noch in de vrije natuur, noch in de kleine lichtval.

Dat de roodschildkever nog noordelijker zal doordringen, ligt zo voor de hand. Het blijft interessant dit fenomeen te blijven volgen. Daarom is elke nieuwe, controleerbare melding of vondst ten zeerste welkom.

Dit artikel kon geschreven worden dank zij de gewaardeerde medewerking van Cantharoidea-specialist Noël Magis (Tilff-Esneux) en de heer Jérôme Constant (K.B.I.N., Brussel). Hartelijk dank!

### **Bibliografie**

- Bruge, H., 1998. Communication 3. — *Bulletin et Annales de la Société royale belge d'Entomologie* **134**: 225.
- De Schaetzen, R., 2000. Le climat se réchauffe: la preuve par les libellules. — *Le Soir* 25/26 april 2000, Brussel.
- Dierl, W., 1987. *Welke kever is dat?* — Thieme & Cie., Zutphen.
- Keer, P. M., 1930. *Calwer Keverboek, deel 1*. — Thieme & Cie., Zutphen.