

# Rouwtorren en enkele verwanten aan de westrand van Brussel (Coleoptera: Tenebrionidae, Alleculidae, Lagriidae, Serropalpidae)

Willy Troukens

**Abstract.** Tenebrionidae and some relatives at the westside of the Brussels region (Coleoptera)

Since 1980 nine species of Tenebrionidae and four related ones were observed at the westside of Brussels: *Blaps mucronata* Latreille, *Eledona agaricola* (Herbst), *Diaperis boleti* Linnaeus, *Scaphidema metallicum* (Fabricius), *Alphitobius diaperinus* (Panzer), *Hypophloeus bicolor* (Olivier), *Tenebrio molitor* Linnaeus, *Cylindronotus laevioctostriatus* (Goeze), *Prionychus ater* Fabricius, *Lagria hirta* (Linnaeus), *Melandrya caraboides* Linnaeus, and *Hallomenus binotatus* (Quensel)

**Résumé.** Tenebrionidae et quelques proches parents à la périphérie ouest de Bruxelles (Coleoptera)

Depuis 1980 neuf espèces de Tenebrionidae et quatre espèces apparentées furent observées dans la zone occidentale de Bruxelles: *Blaps mucronata* Latreille, *Eledona agaricola* (Herbst), *Diaperis boleti* Linnaeus, *Scaphidema metallicum* (Fabricius), *Alphitobius diaperinus* (Panzer), *Hypophloeus bicolor* (Olivier), *Tenebrio molitor* Linnaeus, *Cylindronotus laevioctostriatus* (Goeze), *Prionychus ater* Fabricius, *Lagria hirta* (Linnaeus), *Melandrya caraboides* Linnaeus et *Hallomenus binotatus* (Quensel).

**Key words:** Belgium – faunistics – Tenebrionidae – Alleculidae – Lagriidae – Serropalpidae – Coleoptera.

Troukens, W.: Ninoofsesteenweg 782/8, B-1070 Anderlecht.

Rouwtorren, ook zwartlijven genoemd (Tenebrionidae), zijn bij keverliefhebbers niet bepaald populair. Toch vormen zij een soortenrijke familie die vooral thuishoort in de woestijnachtige gebieden van de tropen en de subtropen. Wereldwijd zijn méér dan 11.000 soorten beschreven (Lyneborg 1977: 127). In België werden tot nu toe 40 soorten geregistreerd waarvan slechts een tiental regelmatig wordt waargenomen (Libbrecht 1988: 1–56).

De meeste inlandse rouwtorren zijn zwart, soms met een typische sculptuur op de dekschilden en op het halsschild. Hun lichaamsvorm is zeer verschillend en sommige soorten vertonen een opvallende gelijkenis met andere keverfamilies. Een eigenaardigheid voor onze kust zijn twee zandkleurige soorten: de strandrouwtor (*Phalera cadaverina* Fabricius, 1792) die men op het strand onder rottend organisch materiaal kan aantreffen en de gele helmator (*Cylindronotus pallidus* Curtis, 1830) die uitsluitend op de eerste duinenrij voorkomt (Reclaire 1951: 41–42). Ondanks hun vormenrijkdom zijn rouwtorren in één oogopslag te herkennen aan hun snoervormige, 11-ledige spriet die naar het uiteinde toe soms verdikt zijn. Sommige soorten zijn ongevluegeld. Hun dekschilden zijn aan de naad met elkaar vergroeid. Andere soorten bezitten vleugels. Tijdens zwoele nachten komen ze op licht af. Men vindt ze dan regelmatig in lichtvallen. Toch worden rouwtorren weinig opgemerkt. Het zijn nachtactieve kevers die men moet zoeken in oude kelders, schuren, stallen, paddestoelen en onder boomschors. In de regel zijn het thermofiele

(= warmteminnende) dieren. Bepaalde soorten vindt men daarom uitsluitend in onze zeeduinen en in heidegebieden.

In de landen en op de stranden rondom de Middellandse Zee zijn rouwtorren veel algemener. De vele soorten treden er een beetje op als "gezondheidspolitie" omdat zij leven van rottende plantaardige of dierlijke stoffen, alsook van uitwerpselen (Keer 1930: 830). In dit verband vertelt Aubert (1971: 29) een merkwaardig feit. Onder de zitplaatsen van de arena's in de Franse stad Nîmes bevinden zich hokjes die door de toeschouwers gebruikt worden als latrines. Tot in het midden van de vorige eeuw stak het er niet zo nauw met de hygiëne. Uitwerpselen en vuil papier lagen er zomaar op de grond. Verschillende soorten rouwtorren van het geslacht *Blaps* hadden er al sinds de Romeinse tijd hun intrek genomen. Ze vonden er immers voedsel in overvloed. In de donkere hokjes krioelde het jaar-in-jaar-uit van de kevers. De beestjes waren niet te tellen en Aubert spreekt dan ook heel terecht van duizenden individuen.

In 1988 publiceerde Marie Bénédicte Libbrecht haar "Catalogue des Tenebrionidae de Belgique". Het is een overzichtelijk en zeer bruikbaar werkinstrument. De verspreidingskaartjes geven echter de indruk dat vooral gebruik werd gemaakt van oudere gegevens. Dit artikel is dan ook vooral bedoeld om materiaal te leveren als aanvulling van deze kaartjes en keverliefhebbers aan te sporen om op zoek te gaan naar rouwtorren.

Al meer dan 25 jaar onderzoek ik de keverfauna aan de westrand van Brussel. Wat betreft de Tenebrionidae werden hier tot nu toe 9 soorten ontdekt, evenals 4 aanverwante soorten. In de nu volgende opsomming volgt een summiere beschrijving van elke soort met enkele bijzonderheden over hun vondst en hun levenswijze.

#### 1. *Blaps mucronata* Latreille, 1804 (Toegespitste kelderkever) (fig. 1)

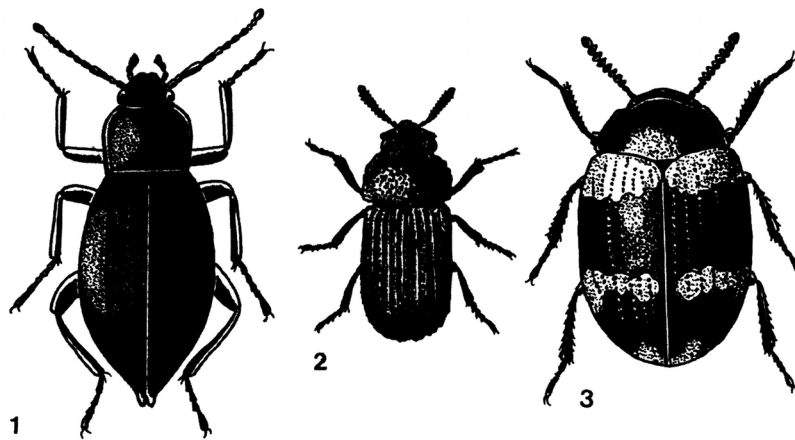
Deze rouwtor is een zwarte, vleugelloze kever van 20 à 25 mm. Hij leeft in schuren en kelders waar hij op zoek gaat naar schimmelende plantaardige resten. Zijn somber uitzicht en zijn voorliefde voor donkere plaatsen gaf aanleiding tot een dwaas bijgeloof. Zijn verschijning zou de dood aankondigen (Reclaire 1951: 321).

Van 1996 tot 1999 ontdekte Remi Guinez te Vorst (Brussel) in het totaal 8 exemplaren. Hij vond ze telkens in februari en maart op de pui van een oud gebouw. Eén enkel exemplaar werd ook gevonden op 28.X.1998. *B. mucronata* was in het Brusselse tot nu toe onbekend (Libbrecht 1988: 33).

#### 2. *Eledona agaricola* (Herbst, 1783) (fig. 2)

Dit kevertje lijkt op bepaalde schors- of houtkevers. *E. agaricola* meet nauwelijks 2 à 3 mm. Hij is donkerbruin met ruwe stippen op kop en halsschild. De dekschilden vertonen een structuur van strepen, afgewisseld met stippelrijen. Harde (1982: 210) schrijft dat dit insect vooral leeft in boomzwammen (*Polyporus*) van verschillende loofbomen maar vooral op wilgen (*Salix*). Op 26.IX.1980 vond ik te Dilbeek 2 *agaricola*'s in boomzwammen van een zieke pruimelaar (*Prunus*). In dezelfde omgeving ontdekte ik op 03.VI.2002 ook een

exemplaar in een kleine lichtval. Dit kevertje zou nergens zeldzaam zijn maar in het Brusselse zijn slechts een viertal oude vindplaatsen bekend van vóór 1950 (Libbrecht 1988: 34). Nieuw voor Dilbeek.



Figuren 1–3. 1.– *Blaps mucronata* Latreille, 1804, 2.– *Eledona agaricola* (Herbst, 1783), 3.– *Diaperis boleti* (Linnaeus, 1758).

### 3. *Diaperis boleti* (Linnaeus, 1758) (Boletenzwartlijftor) (fig. 3)

De boletenzwartlijftor kan men allicht verwarren met een lieveheersbeestje. Het is een ovaal kevertje met een sterk gewelfd, glanzend lichaam, slechts 6 à 8 mm lang. Zeer opvallend zijn de zwarte dekschilden met de rode dwarsbanden en de fijne stippelrijen. Evenals de vorige soort leeft *D. boleti* in boomzwammen op verschillende loof- en naaldbomen (Keer 1930: 841).

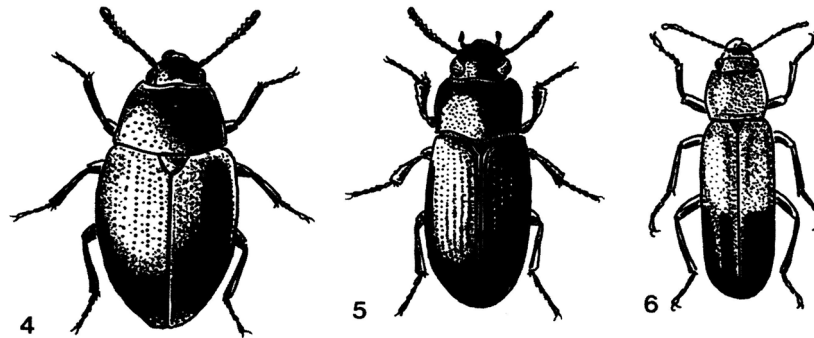
Ondanks intensief speurwerk ontdekte ik dit torretje in Dilbeek pas voor het eerst in 2000: 2 exemplaren in een kleine lichtval. In de onmiddellijke omgeving stonden veertigjarige berken (*Fagus*) en kaarspopulieren (*Populus*) die door overmatig snoeien stonden te verkwijnen. Hoog op hun stammen groeiden boomzwammen. Mogelijk hadden de diertjes zich daarin ontwikkeld. In 2003 kreeg ik opnieuw 3 exemplaren in de lichtval. Alle vangsten hadden plaats in mei, juni en juli. Volgens Keer (1930: 841) kan men dit kevertje nog aantreffen tot in oktober. In het Brusselse zijn vondsten bekend van 5 lokaliteiten, maar alle van vóór 1950 (Libbrecht 1988: 27). Voor Dilbeek is *D. boleti* totaal nieuw.

### 4. *Scaphidema metallicum* (Fabricius, 1792) (fig. 4)

Dit eivormige rouwtorretje wordt gekenmerkt door zijn donkerbronzige of blauwe metaalglans. Het meet nauwelijks 5 à 6 mm. Elk dekschild heeft 7 volledige, duidelijke puntrijen. De larven leven in boomzwammen terwijl de

kever zelf te vinden is onder schors tussen schimmelend en vermolmd hout van verschillende loofbomen (Harde & Severa 1982: 212).

Ik ving *S. metallicum* twee keer onder wilgenschors: te Sint-Jans-Molenbeek 3 exemplaren op 14.II.1981 en te Dilbeek 1 exemplaar op 11.IX.1999. Volgens Harde & Severa (1982: 212) zou dit kevertje overal algemeen voorkomen maar voor het Brussels noemt Libbrecht (1988: 27) slechts 4 lokaliteiten, alle van vóór 1950. De soort is nieuw voor Dilbeek en Sint-Jans-Molenbeek.



Figuren 4-6. 4.- *Scaphidema metallicum* (Fabricius, 1792), 5.- *Alphitobius diaperinus* (Panzer, 1796), 6.- *Hypophloeus bicolor* (Olivier, 1790).

#### 5. *Alphitobius diaperinus* (Panzer, 1796) (fig. 5)

*A. diaperinus* is een langovaal kevertje van 4 à 6 mm. Zijn kleur is zwart of donkerbruin met een lakglans. De dekschilden vertonen fijne stippelrijen. In Calwer Keverboek (Keer 1930: 848) staat dit rouwtorretje nog vermeld onder een andere naam: *A. piceus* (Olivier, 1792).

Harde & Severa (1982: 212) noemen dit kevertje een kosmopoliet dat men haast uitsluitend in bedorven eetwaren aantreft. Toch is *A. diaperinus* geen echt voorraad insect. Zijn aanwezigheid in meel- en graanproducten is echter een goede aanwijzing voor de slechte kwaliteit ervan.

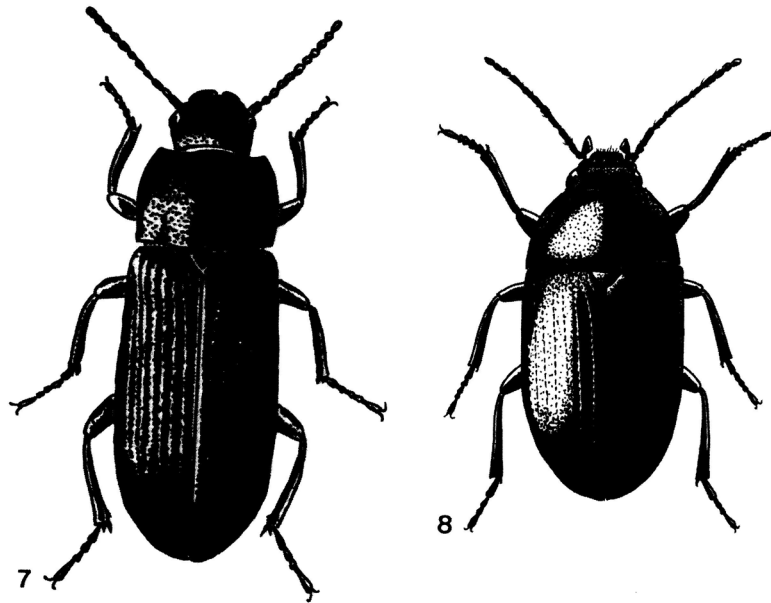
In de Brusselse vivariumwinkels verkoopt men *diaperinus*-larven als levend voedsel voor kleine reptielen en bepaalde kooivogels. Men kan ze verder opkweken met stukjes appel. Toch moet dit rouwtorretje ook in de vrije natuur voorkomen. In Dilbeek kreeg ik van 1983 tot 2003 4 exemplaren in de kleine lichtval: 3 keer in de maand augustus en 1 keer op 08.X.2001. Libbrecht (1988: 21) meldt slechts één vangst uit het Brussels (Elsene), ook weer van vóór 1950.

#### 6. *Hypophloeus bicolor* (Olivier, 1790) (fig. 6)

Van dit kleine, cilindervormig rouwtorretje zijn de kop, het halsschild en de voorste helft van de dekschilden bruin. De rest is zwart. Libbrecht (1988: 24) gebruikt voor dit kevertje de genusnaam *Corticeus*. Het diertje is 3,5 à 4 mm lang en leeft in zieke loofbomen in de gangen van schorskevers (Scolytidae). Na de grote iepensterfte van 1980 was *H. bicolor* overal te vinden onder schors van

dode iepen (*Ulmus*) waar hij jacht maakte op de larven van de iepenspintkever (*Scolytus scolytus* Fabricius, 1775).

Te Dilbeek ontdekte ik op 30.I.1981 3 exemplaren onder losse iepenschors. In dezelfde buurt vond ik in 2001 en 2002 verschillende exemplaren in een kleine lichtval, alle van eind juli tot eind augustus. Hoewel *H. bicolor* in het Brussels niet zeldzaam is, zijn slechts gegevens bekend van vóór 1950 (Libbrecht 1988: 38). Nieuw voor Dilbeek.



Figuren 7–8. 7.– *Tenebrio molitor* Linnaeus, 1758, 8.– *Cylindronotus laevioctostriatus* (Goeze, 1777).

**7. *Tenebrio molitor* Linnaeus, 1758 (Meeltor) (fig. 7)**

De meeltor is de meest algemene rouwtor. Hij is matglanzend zwart of bruin met duidelijke dekschildstrepen. Zijn lengte varieert van 12 tot 18 mm.

*T. molitor* is wereldwijd verspreid en is een geducht voorraadinsect. Hij kan veel schade aanrichten in graan- en meelproducten. Toch is hij ook in de vrije natuur niet zeldzaam. Men kan hem aantreffen in houtmoolm en in vogelnesten. De meeltor wordt veel gekweekt als voedsel voor kooivogels en kleine reptielen. Aan de westrand van Brussel worden elke zomer verschillende exemplaren gevonden in woningen, op gevels maar ook regelmatig in een kleine lichtval te Anderlecht en te Dilbeek.

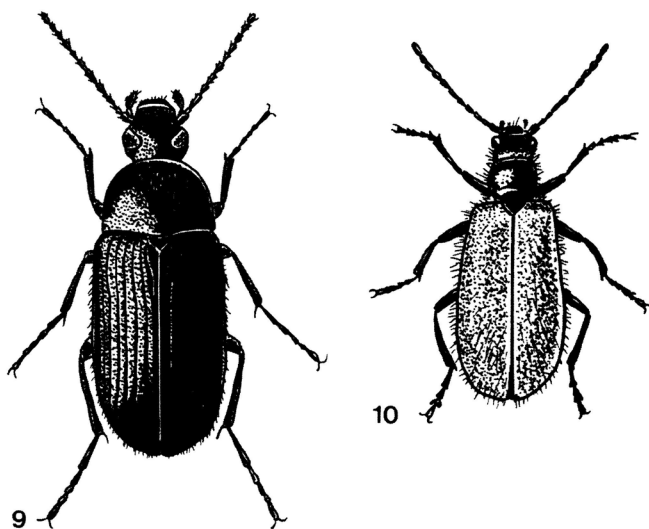
8. *Cylindronotus laevioctostriatus* (Goeze, 1777) (Bronskleurige zwartlijf) (fig. 8)

Deze pekwarte rouwtor is smal eivormig en meet 7 à 12 mm. Soms heeft hij een bronzige glans. Zijn dekschilden vertonen elk 8 ondiepe puntstrepen. *C. laevioctostriatus* voelt zich vooral thuis in parken en bossen waar hij zich verbergt onder schors van naaldbomen en beuken (Reclaire 1951: 218). De larven ontwikkelen zich in vochtig, vermolmd hout.

Dit kevertje is blijkbaar nergens zeldzaam (Libbrecht 1988: 41). Voor het Brusselse noteerde ik volgende vangsten: Itterbeek, 27.IV.1983 1 ex.; Anderlecht, 13.IX.1993 1 ex. op een huisgevel; Braine-l'Alleud, 06.IV.2002 2 ex. in het Bois d'Ophain in houtmoolm onder schors van een oude beukenstronk. Dat men soms hard moet zoeken bleek uit een recente vondst in de beboste binnenduinen te Wenduine. Op 14.IV.2003 ontdekte ik daar een exemplaar tussen de schubben van een grote denappel!

9. *Bolitophagus reticulatus* (Linnaeus, 1767)

Op 03.VIII.2004 vond ik in mijn kleine Heath-val te Dilbeek een mannetje van deze zeer zeldzame rouwtor (zie voor een uitgebreide nota hierover Troukens 2004: 151–152).



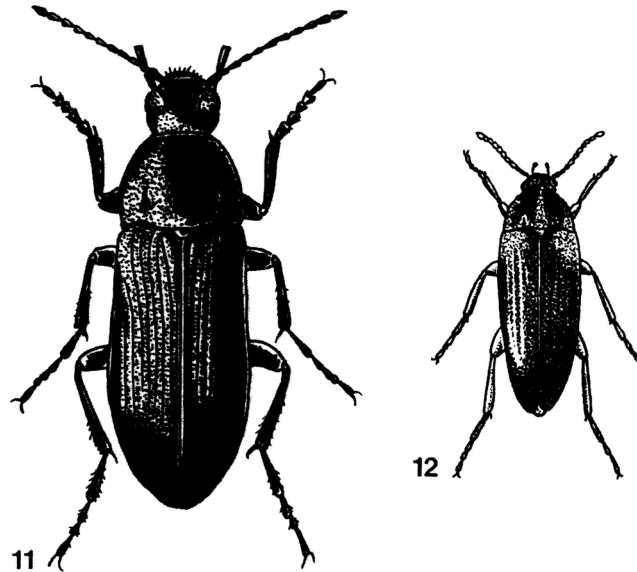
Figuren 9–10. 9.– *Prionychus ater* (Fabricius, 1775), 10.– *Lagria hirta* (Linnaeus, 1758).

10. *Prionychus ater* (Fabricius, 1775) (fig. 9)

*P. ater* is geen rouwtor maar behoort tot de familie van de zwartkevers (Alleculidae). Zijn lichaam is smal eivormig en matglanzend zwart. De dekschilden vertonen fijne strepen met een dichte stippelstructuur in de tussenruimten. Deze kever is 12 à 14 mm lang. Hij leeft onder losse schors in *Phegea* 33 (1) (1.III.2005): 28

houtmolm van oude loofbomen zoals linden (*Tilia*), eiken (*Quercus*) en beuken (*Fagus*) (Aubert 1971: 27). Ikzelf vond hem ooit in de oude kerktoren van Lissewege.

Aan de westrand van Brussel is *P. ater* vrij gewoon. Sinds 1983 vind ik hem jaarlijks te Anderlecht en te Dilbeek van juni tot september in een kleine lichtval. Op 26.VI.2002 werd te Dilbeek ook een exemplaar ontdekt in de molm van een holle wilg (*Salix*).



Figuren 11–12. 11.– *Melandrya caraboides* (Linnaeus, 1761), 12.– *Hallomenus binotatus* (Quensel).

11. ***Lagria hirta* (Linnaeus, 1758)** (Gewone ruigkever) (fig. 10)

*L. hirta* behoort tot de familie van de ruigkevers (Lagriidae). Zijn lengte bedraagt 7 à 10 mm. Hij onderscheidt zich van de rouwtorren door het kleine, rolronde halsschild. Het kevertje is zwart met een sterke beharing maar valt vooral op door zijn bruingele dekschilden. Ook de platte, brede larven zijn langbehaard. Zij ontwikkelen zich in afgevallen bladeren waarin zij ook overwinteren (Harde & Severa 1982: 208). In de tropen kunnen bepaalde ruigkeverlarven veel schade aanrichten omdat zij zich voeden met verse bladeren. Zo veroorzaakte *Lagria villosa* in het voormalige Duits Oost-Afrika regelmatig kaalvraat in de rubberplantages (Keer 1930: 819).

In België is *L. hirta* overal algemeen. Men vindt hem de hele zomer op bomen, struiken en op bloeiende planten. Hij zit ook dikwijls in mijn kleine lichtval te Dilbeek.

### 12. *Melandrya caraboides* (Linnaeus, 1761) (fig. 11)

Deze zwarte matglanzende kever is 10 à 16 mm lang en behoort tot de familie van de Serropalpidae. De gestreepte dekschilden zijn achteraan duidelijk afgeplat en daardoor wat verbreed.

*L. caraboides* leeft in vermolmd hout van schimmelende loofhoutstronken (Keer 1930: 817). De kever zou niet zeldzaam zijn maar voor het Brusselse noteerde ik slechts de 3 volgende vangsten: Dilbeek, 25.V.1989 1 ex. aan bosrand; Dilbeek, 16.V.2002 1 ex. in lichtval in de tuin; Anderlecht, 28.IV.2003 1 ex. op een huisgevel.

### 13. *Hallomenus binotatus* (Quensel) (fig. 12)

Zoals de meeste Serropalpidae is *H. binotatus* vooral 's nachts actief. Het is een slank kevertje van 3,5 à 6 mm. De bruine dekschilden vallen enigszins op door de lichtere schouderlekken. Kenmerkend zijn ook de twee zwarte lengtelekken op het halsschild.

Volgens Keer (1939: 812) leeft dit insect in boomzwammen (*Polyporus*) en op schimmelend loof- en naaldhout. De imago's worden aangetroffen van mei tot laat in de herfst (Kaszab 1969: 202).

Op 30.IX.2000 vond ik 1 exemplaar in mijn lichtval te Anderlecht. Dit is tot nu toe mijn enige vangst. Alhoewel bekend in geheel Europa is *H. binotatus* blijkbaar nergens gewoon.

## Dankwoord

Dit artikel kon geschreven worden dankzij de bereidwillige medewerking van Remi Guinez (Vorst) en Ronni Moens (Itterbeek) die mij hun collectiemateriaal ter beschikking stelden en Stéphane Hanssens (†) die mij rondleidde in het Bois d'Ophain. Hartelijk dank!

## Bibliografie

- Aubert, L., 1971. *Atlas des Coléoptères de France, Belgique, Suisse. Tome II.* — Ed. N. Boubée & Cie., Paris.
- Harde, K. W. & Severa, F., 1982. *Thieme's kevergids.* — W. J. Thieme & Cie, Zutphen.
- Kaszab, Z., 1969. Serropalpidae. In: Freude, Harde & Löhse. *Die Käfer Mitteleuropas*, Band 8. — Goecke & Evers Verlag, Krefeld.
- Keer, P. M., 1930. *Calwer keverboek.* — W. J. Thieme & Cie, Zutphen.
- Libbrecht, M. B., 1988. Catalogue des Tenebrionidae de Belgique. — *Studiedocumenten van het Koninklijk Belgisch Instituut voor Natuurwetenschappen* 51.
- Lyneborg, L., 1977. *Kevers in kleur.* — Moussault's Uitgeverij BV, Baarn.
- Reclaire, A., 1951. *Kevers.* — Uitgeverij Het Spectrum, Utrecht.
- Troukens, W., 2004. *Bolitophagus reticulatus* aan de westrand van Brussel (Coleoptera: Tenebrionidae). — *Phegea* 32(4): 151–152.