

Truffelkevers en schimmelkevers aan de westrand van Brussel (Coleoptera: Liodidae & Scaphidiidae)

Willy Troukens

Abstract. Liodidae and Scaphidiidae at the westside of Brussels, Belgium (Coleoptera)
Since 1978 three species of Liodidae and two species of Scaphidiidae were found at the westside of Brussels: *Anisotoma humeralis* (Fabricius, 1792), *Agathidium nigripenne* (Fabricius, 1792), *A. laevigatum* Erichson, 1845, *Scaphidium quadrimaculatum* Olivier, 1790 and *Scaphisoma agaricinum* Linnaeus, 1758. All these beetles are living in association with musts and mushrooms.

Résumé. Liodidae et Scaphidiidae à la périphérie ouest de Bruxelles, Belgique (Coleoptera)
Depuis 1978 trois espèces de Liodidae et deux espèces de Scaphidiidae furent observées dans la zone occidentale de Bruxelles: *Anisotoma humeralis* (Fabricius, 1792), *Agathidium nigripenne* (Fabricius, 1792), *A. laevigatum* Erichson, 1845, *Scaphidium quadrimaculatum* Olivier, 1790 et *Scaphisoma agaricinum* Linnaeus, 1758. Tous ces coléoptères vivent aux dépens des polypores, de divers champignons et de leur mycélium, et sous les écorces envahies par les moisissures.

Key words: Belgium – faunistics – Liodidae – Scaphidiidae – Coleoptera.

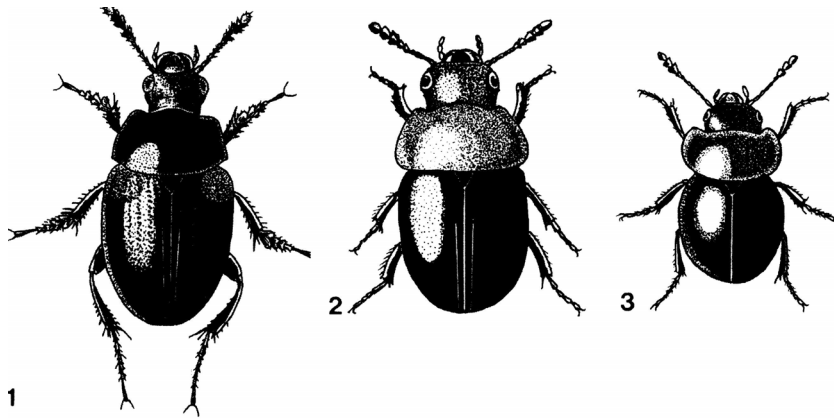
Troukens, W.: Ninoofsesteenweg 782/8, B-1070 Anderlecht.

Bij het op orde zetten van mijn kevercollectie viel het mij op dat heel wat diertjes gevangen werden op schimmels en paddestoelen. Het gaat hier om 26 soorten, behorende tot 15 families. Eén van deze families zijn de truffelkevers (Liodidae). Dit zijn lichtbruine tot lakzwarte kevertjes, 1 tot 7 mm groot, meestal sterk gewelfd en met knotsvormige sprieten. Ze zijn alle met paddestoelen geassocieerd. Sommige soorten, vooral van het geslacht *Liodes*, leven van ondergrondse zwamvlokken en zijn daarom moeilijk te vinden (Reclaire 1951: 106). Harde & Severa (1982: 112) melden voor Midden-Europa 85 soorten. In België zijn meer dan 60 Liodidae bekend. Aan de westrand van Brussel noteerde ik sinds 1978 slechts de drie volgende soorten:

1. *Anisotoma humeralis* (Fabricius, 1792) (fig. 1)

De truffelkevers van het geslacht *Anisotoma* worden gekenmerkt door een 5-ledige sprietknops waarvan het 2^{de} lid sterk gereduceerd is. *A. humeralis* is één van de grotere soorten en meet 2,7 à 4 mm. Hij is overwegend zwart met roodbruine schoudervlekken. De dekschilden zijn fijn aanliggend behaard en vertonen paarsgewijs geordende puntrijen. Volgens von Peez (1971: 260) komt dit kevertje voor in Europa en Klein-Azië en is nergens zeldzaam. Men vindt hem vooral in boomzwammen, achter schimmelende schors en in oude stronken (Harde & Severa 1982: 112).

Op 27.IV.1980 ontdekte ik op de Scheutboshoopte te Sint-Jans-Molenbeek 2 exemplaren in een vermolmd wilgenstronk. Een ander exemplaar werd gevonden te Dilbeek op 18.IV.1981 in een schimmelende boomstomp. Daarna heb ik *A. humeralis* niet meer teruggezien.



Figuren 1-3. 1.- *Anisotoma humeralis* (Fabricius, 1792), 2.- *Agathidium nigripenne* (Fabricius, 1792), 3.- *Agathidium laevigatum* Erichson, 1845.

2. *Agathidium nigripenne* (Fabricius, 1792) (fig. 2)

Dit kevertje is 2 à 3,5 mm lang. Kop en halsschild zijn bruinrood en de dekschilden glanzend zwart. In tegenstelling tot de vorige soort is de sprietknots 3-ledig. Het enige exemplaar in mijn collectie komt uit Dilbeek. Ik ving het op 18.IV.1981 in een vermolmde beukenstam. *A. nigripenne* is in Midden-Europa niet zeldzaam waar hij vooral leeft in beukenbossen (von Peez 1971: 265).

3. *Agathidium laevigatum* Erichson, 1845 (fig. 3)

Van dit truffelkevertje vond ik op 14.II.1981 te Sint-Jans-Molenbeek 3 exemplaren onder schimmelende wilgenschors. Bij aanraking rolden de diertjes zich min of meer op tot een bolletje. Deze halfkogelige soort is 2,2 à 2,7 mm lang en is overwegend donkerbruin. Alleen de kop, de halsschildrand, de spriet en de poten zijn bleker. Het brede halsschild valt op door de sterk afgeronde achterhoeken. *A. laevigatum* is één van de twee inlandse *Agathidium*-soorten zonder naadstreep. Hij komt voor van Europa tot Siberië en is nergens zeldzaam (von Peez 1971: 265).

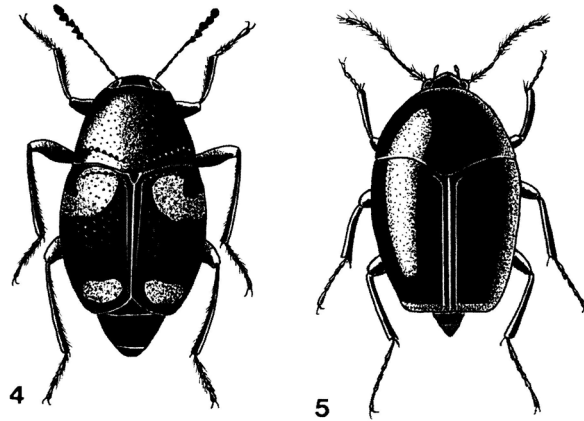
Een andere keverfamilie, wiens leven nauw verbonden is met zwammen, zijn de schimmelkevers (Scaphidiidae). Het zijn beweeglijke, ovale diertjes met een gewelfd lichaam en afgeknotte dekschilden. Meestal steekt het abdomen er onderuit. Volgens Harde & Severa (1982: 118) zijn in Midden-Europa 11 soorten inheems. Hiervan komen er 5 voor in België. Aan de westrand van Brussel ontdekte ik tot nu toe slechts de twee volgende soorten:

4. *Scaphidium quadrimaculatum* Olivier, 1790 (Gevlekte schimmelkever) (fig. 4)

De gevlekte schimmelkever kan men allicht verwarren met een lieveheersbeestje. Hij is 5 à 6 mm lang. Het diertje is glanzend zwart met op *Phegea* 33 (3) (1.IX.2005): 112

ieder dekschild twee rode vlekken. De sprieten zijn 11-ledig. Hiervan zijn de laatste 5 knotsvormig verdikt. Het zijn vlugge insecten die spartelende bewegingen maken als men ze wil grijpen (Reclaire 1951: 102).

Aan de Brusselse westrand is *S. quadrimaculatum* een gewone verschijning. Sinds 1978 vind ik hem elk jaar van april tot september, vooral onder de schors van schimmelende wilgenstronken, zowel te Anderlecht, Dilbeek als Sint-Jans-Molenbeek. De kever zou ook te vinden zijn aan boomzwammen van het geslacht *Polyporus* (Lyneborg 1977: 83). *S. quadrimaculatum* komt voor in heel Europa, Noord-Afrika en Klein-Azië en is overal vrij gewoon (Freude 1971: 345).



Figuren 4–5. 4.– *Scaphidium quadrimaculatum* Olivier, 1790, 5.– *Scaphisoma agaricinum* (Linnaeus, 1758).

5. *Scaphisoma agaricinum* (Linnaeus, 1758) (fig. 5)

Het geslacht *Scaphosoma* wordt in ons land vertegenwoordigd door 3 soorten waarvan *S. agaricinum* de algemeenste is. Dit glanzend zwart schimmelkevertje meet slechts 1,5 à 1,9 mm. De recht afgeknotte dekschilden zijn aan het uiteinde bruin, evenals het uiteinde van het achterlijf. De halsschildbasis loopt met een boogje naar achter en bedekt met een middenlob het schildje (scutellum). Afbeelding nr. 9 in "Thieme's kevergids" (Harde & Severa 1982: 119) kan daarom geen *S. agaricinum* zijn. De soort is verder te herkennen aan de lange, diepe naadstreep die vooraan zwak naar buiten buigt. Verder zijn de eerste 6 sprietleden, de tasters en de poten bruingeel getint.

Volgens Keer (1930: 362) is *S. agaricinum* te vinden op boomzwammen en achter schors van rottende boomstronken. Hij komt algemeen voor in Europa, Noord-Afrika en verder tot Zuid-Siberië (Freude 1971: 347). Het enige exemplaar in mijn collectie werd toevallig ontdekt onder een schimmelende boomschors te Dilbeek op 25.IV.1981.

Besluit

Hoewel een aantal Liodidae en Scaphidiidae in de literatuur vermeld staan als vrij algemeen, is het niet simpel om ze te ontdekken. De overdreven boshygiëne is hier niet vreemd aan. Voor de rechtgeaarde keverliefhebber heb ik daarom maar één boodschap: blijf onvermoeid paddestoelen en schimmelend hout prospecteren want er blijft nog heel veel te ontdekken.

Bibliografie

- Freude, H. 1971. Scaphidiidae. In Freude, Harde & Löhse. *Die Käfer Mitteleuropas* (Bd. 3). — Goecke & Evers Verlag, Krefeld.
- Harde, K. W. & Severa, F. 1982. *Thieme's Keversgids*. — Thieme & Cie, Zutphen.
- Keer, P. M. 1930. *Calwer Keverboek* (Bd. 1). — Thieme & Cie, Zutphen.
- Lyneborg, L. 1977. *Kevers in kleur*. — Moussault's Uitgeverij, Baarn.
- Reclaire, A. 1951. *Kevers*. — Het Spectrum, Utrecht.
- von Peez, A. 1971. Liodidae. In Freude, Harde & Löhse. *Die Käfer Mitteleuropas* (Bd. 3). — Goecke & Evers Verlag, Krefeld.
-