

Schorsglanskevers, smalkevers en tonderkevers aan de westrand van Brussel (Coleoptera: Rhizophagidae, Cucujidae en Erotylidae)

Willy Troukens

Abstract. Rhizophagidae, Cucujidae and Erotylidae at the westside of Brussels, Belgium (Coleoptera)

Since 1981 three species of Rhizophagidae, two species of Cucujidae, and three species of Erotylidae were found at the westside of Brussels: *Rhizophagus perforatus* Erichson, *R. bipustulatus* (Fabricius), *R. dispar* (Paykull), *Silvanus unidentatus* (Fabricius), *Uleiota planata* (Linnaeus), *Tritoma bipustulatus* Fabricius, *Triplax russica* (Linnaeus), and *Dacne bipustulata* (Thunberg). Rhizophagidae and Cucujidae are carnivorous beetles, living under loose tree-bark. Erotylidae are generally must- and mushroom-eaters.

Résumé. Rhizophagidae, Cucujidae et Erotylidae à la périphérie ouest de Bruxelles, Belgique (Coleoptera)

Depuis 1981 trois espèces de Rhizophagidae, deux espèces de Cucujidae et trois espèces d'Erotylidae furent observées dans la zone occidentale de Bruxelles: *Rhizophagus perforatus* Erichson, *R. bipustulatus* (Fabricius), *R. dispar* (Paykull), *Silvanus unidentatus* (Fabricius), *Uleiota planata* (Linnaeus), *Tritoma bipustulatus* Fabricius, *Triplax russica* (Linnaeus) et *Dacne bipustulata* (Thunberg). Les Rhizophagidae et les Cucujidae sont des coléoptères carnivores qui vivent sous les écorces; les Erotylidae se trouvent pour la plupart dans les champignons lignicoles où se développent leurs larves.

Key words: Belgium – faunistics – Rhizophagidae – Cucujidae – Erotylidae – Coleoptera.

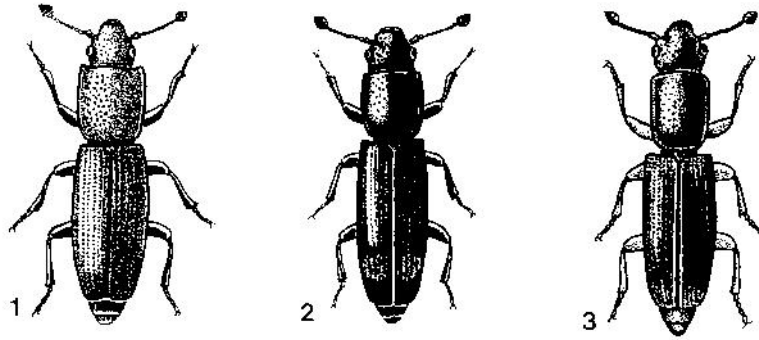
Troukens, W.: Ninoofsesteenweg 782/8, B-1070 Anderlecht.

Tijdens prospectietochten in de Dilbeekse Wolfspuiten (België, Vlaams-Brabant) werd mijn aandacht geregeld getrokken door stervende bomen en dood hout. Het omdraaien van een stuk schimmelige schors leverde altijd wel enkele kevertjes op. Na verloop van tijd kon ik ze onderverdelen in twee groepen: enerzijds fytofage soorten die zich voeden met hout, schimmels of boomzwammen en anderzijds hun carnivore belagers.

Rhizophagidae

Tot deze laatste behoren de schorsglanskevers (Rhizophagidae). Dit zijn kleine, langgerekte kevertjes van 2,5 à 5,5 mm lengte. Zowel de larven als de imago's leven van schorskevers achter losse boomschors, op geveld hout, onder planken en in takkenbossen (Keer 1930: 500). De dekschilden zijn afgeknot en voorzien van regelmatige puntrijen. Kenmerkend voor schorsglanskevers zijn de 11-ledige knotsspriet en bij de wijfjes de 5 tarsleden. De mannetjes zijn te herkennen aan de 4 tarsleden van de achterpoten (Aubert 1971: 94).

Vogt (1967: 80–83) vermeldt voor Midden-Europa 14 soorten. In België zijn meer dan 10 Rhizophagidae bekend. Aan de westrand van Brussel ontdekte ik sinds 1981 de 3 volgende soorten:



Figuren 1–3. 1.– *Rhizophagus perforatus* Erichson, 1845, 2.– *Rhizophagus bipustulatus* (Fabricius, 1792), 3.– *Rhizophagus dispar* (Paykull, 1800).

1. *Rhizophagus perforatus* Erichson, 1845 (fig. 1)

R. perforatus is een eenkleurig, roodbruin schorsglanskevertje van 2,5 à 3,5 mm. De kop en het halsschild zijn duidelijk bestippeld. De dekschilden vertonen elk 8 zwakke puntrijen. Dit insect zou niet zeldzaam zijn achter beukenschors en in mollenesten (Keer 1930: 501). In mijn collectie bevindt zich slechts één exemplaar, gevonden te Dilbeek op 17.III.1981 onder iepenschors.

2. *Rhizophagus bipustulatus* (Fabricius, 1792) (fig. 2)

Na de grote iepensterfte van 1980 was *R. bipustulatus* overal te vinden onder iepenschors in de gangen van de iepenspintkever (*Scolytus scolytus* (Fabricius, 1775)). Ik ving verscheidene exemplaren te Dilbeek op 30.I.1981 en 06.II.1981. Dit bruinzwarte kevertje meet 2,3 à 3,5 mm. De bestippeling en de puntrijen zijn krachtiger dan bij *R. perforatus*. Andere kenmerken zijn de roodbruine sprieten en poten, evenals de twee roestrode vlekken achteraan op de dekschilden.

R. bipustulatus zou vooral in april te vinden zijn onder schors van beuk, eik en in vermolmd hout, en ook achter de schors van naaldhout in de gangen van schorskevers (Keer 1930: 503).

3. *Rhizophagus dispar* (Paykull, 1800) (fig. 3)

Deze slanke, bruine schorsglanskever is 3 à 4 mm lang. De bestippeling is zoals bij *R. bipustulatus*. Bij uitgekleurde exemplaren vertonen de dekschilden een brede, donkere band.

R. dispar is in Midden-Europa niet zeldzaam (Vogt 1967: 83) maar in Nederland is hij alleen bekend van het zuiden (Brakman 1966: 114). De kever is vooral in mei te vinden achter schors van naald- en loofhout (Keer 1930: 502). Te Dilbeek ontdekte ik op 21.III.2005 voor het eerst 2 ex. achter berkenschors in het natuurgebied Wolfspuiten, samen met 9 ex. van *Cerylon ferrugineum* Stephens, 1830 (Colydiidae).

Cucujidae

Smalkevers (Cucujidae) leven meestal onder boomschors waar zij jacht maken op andere insecten. Sommige vindt men op grassen, onder rottend plantenaafval, in mollennesten en zelfs in graanpakhuizen (Keer 1930: 505).

Smalkevers zijn over het algemeen langgerekte, afgeplatte kevers. De 11-ledige sprieten kunnen snoer- of knotsvormig zijn. De dekschilden bedekken meestal het achterlijf helemaal. Zoals bij de Rhizophagidae zijn alle tarsen van de wijfjes 5-ledig. Bij de mannetjes zijn de achtertarsen 4-ledig.

In Midden-Europa zijn een 50-tal soorten bekend (Harde & Severa 1982: 176). In België zijn er dat wellicht evenveel maar dat komt door de import van de vele exoten als gevolg van het internationaal goederenverkeer (Aubert 1971: 96). Aan de Brusselse westrand noteerde ik sinds 1981 de 2 volgende soorten:

1. *Silvanus unidentatus* (Olivier, 1790) (fig. 4)

Dit smalkevertje is eenkleurig bruin en zeer fijn behaard. Het meet nauwelijks 2,4 à 2,8 mm. Kop en halsschild zijn fijn en dicht bestippeld. Het halsschild is typisch door de puntige voorhoeken en de afgeronde achterhoeken. De dekschilden vertonen elk 9 duidelijke puntrijen.

S. unidentatus is in Midden-Europa zeer algemeen (Vogt 1967: 91). Hij zou vooral te vinden zijn in juni en juli achter schors van eik en populier (Keer 1930: 509). Mijn enige vangst te Dilbeek dateert van 09.V.1999. Ik vond het kevertje onder schors van een gevelde populier.

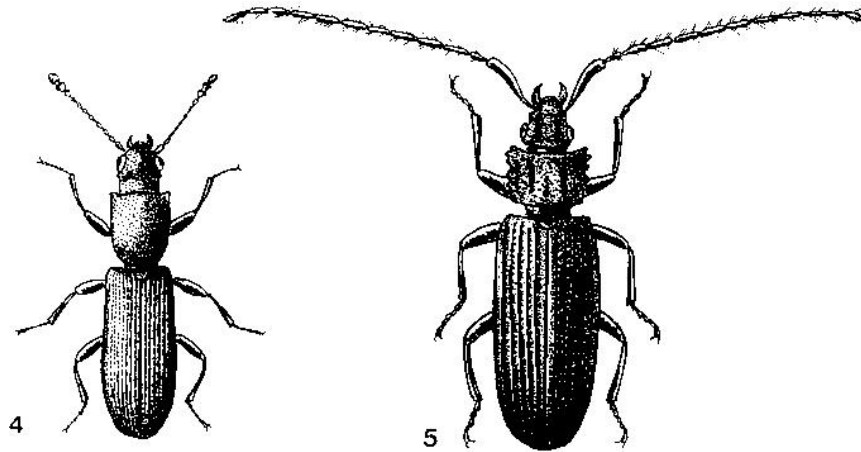
2. *Uleiota planata* (Linnaeus, 1761) (fig. 5)

Van april tot juni kan men *U. planata* aantreffen onder losse schors van beuken, eiken en dennen (Keer 1930: 511). Deze smalkever van 4,5 à 5,5 mm valt vooral op door de zeer lange sprieten met het schaftvormige eerste sprietlid. Hij is dofzwart of bruin van kleur. De sprieten en poten, evenals de zijrand van de dekschilden zijn geelbruin. Kop en halsschild zijn dicht en korrelig bestippeld. Bovendien is het halsschild opzij sterk getand. De dekschilden vertonen 5 krachtige puntrijen en 5 kettingribben die bezet zijn met naar achter gebogen haartjes. De zijrand is in de voorste helft voorzien van een rij kleine, behaarde tandjes.

Volgens Vogt (1967: 83) is *U. planata* in Midden-Europa nergens gewoon. Te Dilbeek ontdekte ik op 25.IV.1981 2 ex. onder schors van een perenboom en op 30.VI.1981 1 ex. onder schors van een beukenstronk.

Erotylidae

In tegenstelling tot de vorige soorten behoren de tonderkevers (Erotylidae) tot een familie wiens leven zich meestal afspeelt in boomzwammen. Het zijn kleine, ovale, glanzende insecten met 11-ledige knotssprieten. De dekschilden vertonen regelmatige puntrijen en bedekken het achterlijf volledig. Tonderkevers hebben 5-ledige tarsen maar het 4^{de} is meestal zeer klein en verborgen in het 3^{de} lid en daardoor moeilijk zichtbaar (Aubert 1971: 99).



Figuren 4-5. 4.- *Silvanus unidentatus* (Olivier, 1790), 5.- *Uleiota planata* (Linnaeus, 1761).

Deze familie leeft vooral verspreid in de tropen (Vogt 1967: 104). In Midden-Europa zijn 20 soorten bekend waarvan ongeveer de helft in België. Aan de westrand van Brussel registreerde ik sinds 1984 de 3 volgende soorten:

1. ***Tritoma bipustulatus*** Fabricius, 1775 (Grote tonderkever) (fig. 6)

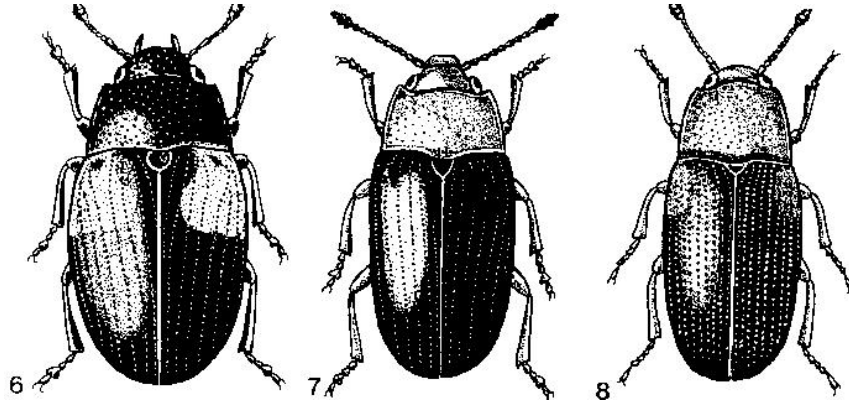
De grote tonderkever is sterk gewelfd en lakzwart. Hij meet 3,5 à 4 mm. Spriet, tasters en poten zijn bruinrood. De dekschilden vertonen elk 8 puntrijen waarvan de 3 buitenste vooraan verkort zijn. De tussenruimten zijn zeer fijn en spaarzaam bestippeld. Opvallend is de wijnrode schouderplek die soms kan ontbreken (Keer 1930: 532).

De kever is vooral van april tot augustus aan te treffen in paddestoelen, beuken- en berkenzwammen, achter eikenschors en in vermolmd hout waar ook het imago overwintert (Keer 1930: 532). Volgens Vogt (1967: 105) is *T. bipustulatus* in Midden-Europa het hele jaar overal gewoon. Op 04.V.2003 ontdekte ik voor het eerst 2 ex. tussen elfenbankjes op geveld hout in de Dilbeekse Wolfspuiten. In datzelfde gebied onderzocht ik op 03.IV.2005 de boomzwammen van enkele knotwilgen. Hierin vond ik 22 grote tonderkevers, samen met 4 ex. van *Cis hispidus* (Paykull, 1798) (Cisidae).

2. ***Triplax russica*** (Linnaeus, 1758) (Glanzende tonderkever) (fig. 7)

De glanzende tonderkever kan men in juni en juli op boomzwammen van beuken, zeldzamer achter schors van berken en wilgen, aantreffen (Keer 1930: 533). Het is een langovaal kevertje van 4,5 à 6,5 mm. De zwarte dekschilden vertonen elk 8 zwakke puntrijen met fijne stippen in de tussenruimten. Spriet, kop, halsschild en poten zijn bruingeel. De kop en het halsschild zijn regelmatig bestippeld.

Keer (1930: 533) beschouwt *T. russica* als zeldzaam terwijl Vogt (1967: 106) hem vermeldt als overal gewoon in Europa. Scheerpelz & Höfler (1948), die in 1946 in de bosgebieden van Neder-Oostenrijk (o.a. het Wienerwald) een studie maakten van kevers op paddestoelen, verzamelden tijdens 35 excursies 4041 exemplaren, behorende tot 22 families en 176 soorten. Maar in hun publicatie wordt *T. russica* niet eens vermeld. In Nederland is deze kever bekend uit 4 provincies (Brakman 1966: 117). Aan de westrand van Brussel deed ik de 2 volgende vangsten: te Anderlecht op 19.IX.1995 1 ex. op een huisgevel en te Dilbeek op 25.VI.1999 1 ex. in het natuurgebied Wolfspuiten.



Figuren 6–8. 6.– *Tritoma bipustulatus* Fabricius, 1775, 7.– *Triplax russica* (Linnaeus, 1758), 8.– *Dacne bipustulata* (Thunberg, 1781).

3. *Dacne bipustulata* (Thunberg, 1781) (Tweepunt-tonderkever) (fig. 8)

Deze tonderkever is langwerpig ovaal zoals *T. russica* maar hij meet slechts 2,5 à 3,3 mm. De zwarte dekschilden vallen elk op door de kleine, rode schoudervlek en de 17 krachtige puntrijen. Kop en halsschild zijn rood en duidelijk bestippeld. Het halsschild vertoont aan de basis een smalle, zwarte rand. Spriet en poten zijn rood. De imago's en larven zijn in mei soms talrijk te vinden in boleten, op boomzwammen van beuken, wilgen, notelaars, kerselaars en achter schimmelende iepenschors (Keer 1930: 534).

D. bipustulata is een algemene tonderkever (Vogt 1967: 107). In Nederland is hij bekend uit 8 provincies (Brakman 196: 117). Scheerpelz & Höfler (1948: 145) verzamelden in 1946 tijdens hun excursies in Neder-Oostenrijk 112 exemplaren. In het Brusselse is dit kevertje beslist niet gewoon. Mijn enige vangst dateert van 22.IV.1984. In vond dit kevertje te Anderlecht naast een bosje wilgen in een wespval met bier.

Tot besluit

Zowel in oude als recente keverboeken zijn de auteurs uiterst karig wat betreft namen van paddestoelen. Een kevervondst wordt meestal gepreciseerd in bewoordingen als "in paddestoelen", "in boomzwammen" of "in stuifzwammen".

Over welke paddestoel het gaat, blijven wij in het ongewisse. Hier ligt misschien nog een interessant studieterrain open voor jonge, gemotiveerde entomologen.

Tot slot een woordje van dank aan de heer K. Desender (KBIN, Brussel) en zijn assistenten van het Departement Entomologie voor hun gewaardeerde hulp bij het raadplegen van een aantal informatiebronnen.

Bibliografie

- Aubert, L. 1971. *Atlas des Coléoptères de France, Belgique, Suisse. Tome II.* — Ed. N. Boubée & Cie., Paris.
- Brakman, P. J. 1966. Lijst van coleoptera uit Nederland en het omliggende gebied. — *Monografieën van de Nederlandse Entomologische Vereniging* 2, Amsterdam.
- Harde, K. W. & Severa, F. 1982. *Thieme's Kevergids.* — W. J. Thieme & Cie., Zutphen.
- Keer, P. M. 1930. *Calwer Keverboek.* — W. J. Thieme & Cie., Zutphen.
- Scheerpelz, O. & Höfler, K. 1948. *Käfer und Pilze.* — Verlag für Jugend und Volk, Wien.
- Vogt, H. 1967. Rhizophagidae, Cucujidae, Erotylidae. In: Freude, Harde & Löhse. *Die Käfer Mitteleuropas*, Band 7. — Goecke & Evers Verlag, Krefeld.
-