

# *Omalisus fontisbellaquei* (Coleoptera: Omalisidae) in België

Willy Troukens

**Abstract.** *Omalisus fontisbellaquei* (Coleoptera: Omalisidae) in Belgium.

The author examined the 115 specimens of *O. fontisbellaquei* in the Royal Belgian Institute of Natural Sciences (Brussels), and he found only males, no females. Until now, the biology of this beetle seems to be unknown.

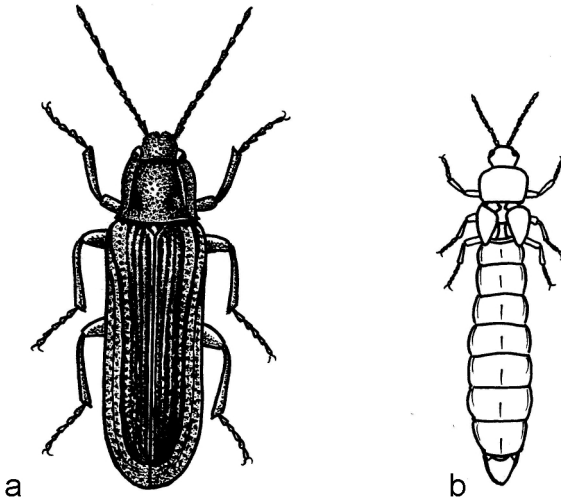
**Résumé.** *Omalisus fontisbellaquei* (Coleoptera: Omalisidae) en Belgique.

L'auteur a examiné les 115 exemplaires de *O. fontisbellaquei* de l'Institut royal des Sciences naturelles de Belgique (Bruxelles). Il n'a trouvé que des mâles. Jusque maintenant, la biologie de ce coléoptère semble inconnue.

**Key words:** Belgium – faunistics – *Omalisus fontisbellaquei*.

Troukens, W.: Ninoofsesteenweg 782/8, B-1070 Anderlecht.

Op 29 juni 2006 werd in het Zoniënwoud te Sint-Genesius-Rode een mannetje van *Omalisus fontisbellaquei* Geoffroy, 1785 ontdekt (fig. 1a). Deze soort was in Brabant nooit eerder gezien. Qua uitzicht doet ze denken aan een Lycidae-soort waar het trouwens ook mee verwant is (Geisthardt 1979: 9–14).

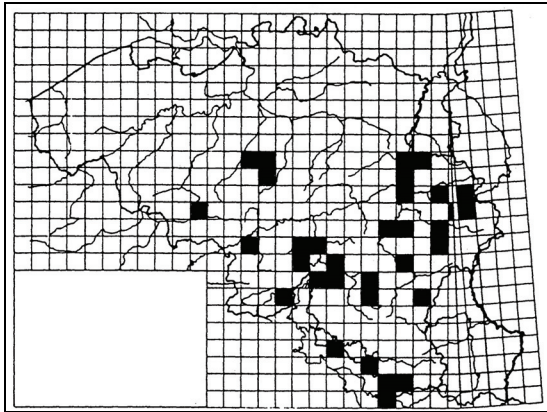


Figuur 1. *Omalisus fontisbellaquei* Geoffroy, 1785. België, Vlaams-Brabant, Sint-Genesius-Rode, 29.vi.2006, leg. W. Troukens. a.– mannetje, b.– wijfje (vrij naar Geisthardt 1979).

De mannetjes zijn langgerekte insecten van 5 à 10 mm lengte. De zwarte sprieten zijn vrij lang. Kop en halsschild zijn zwart en vertonen een ruwe stippeelstructuur. De dekschilden zijn grof gestippeld-gestreept; ze zijn roodbruin

met een sterk verbrede, zwarte naadstreep die naar het uiteinde toe smaller wordt en de achterrand niet bereikt. De dunne pootjes zijn bruin; de dijen donkerder.

Uit de bestaande literatuur blijkt dat rond *O. fontisbellaquei* nog heel wat mysterie hangt. De wijfjes zijn brachypteer; zowel de vleugels als de dekschilden zijn sterk gereduceerd (fig. 1b). Bovendien zijn ze haast onvindbaar. Keer (1930: 415) meldde dat er in Nederland nog geen wijfjes gevonden waren, hoewel de kever toentertijd niet zeldzaam was in Zuid-Limburg (Nederland). In België is dat niet anders. In de collecties van het K.B.I.N. te Brussel bevinden zich 115 mannetjes maar geen wijfjes. Dit wijst erop dat de wijfjes een zeer verborgen leven leiden. Volgens Geisthardt (1979: 14) is over de biologie van *O. fontisbellaquei* niets bekend. Aubert (1971: 14) beweert dat de Omalidae zich voeden met huisjesslakken zoals de soorten van enkele verwante families— eveneens met brachyptere wijfjes—zoals de Lycidae, Lampyridae en Drilidae. Toch wordt dit door geen enkele andere auteur bevestigd.



Figuur 2. Verspreiding in België van *Omalisus fontisbellaquei* Geoffroy, 1785 (Bron K.B.I.N., Brussel).

*O. fontisbellaquei* moet gezocht worden in bossen, o.a. op bomen zoals eiken (*Quercus*), haagbeuken (*Carpinus betulus*) en verder op grassen op beschaduwde plaatsen (Keer 1930: 415). In België is de kever vooral te vinden in juni ten zuiden van Samber en Maas en in het Zoniënwoud (fig. 2).

### Dankwoord

Dit artikeltje kwam tot stand, dankzij de medewerking van Konjev Desender en Alain Drumont (K.B.I.N., Brussel) die mij met raad en daad behulpzaam waren bij het raadplegen van de collecties van het Departement Entomologie. Hiermee was het mogelijk om het verspreidingskaartje samen te stellen. Hartelijk dank!

## Bibliografie

- Aubert, L. 1971. *Atlas des Coléoptères de France, Belgique et Suisse. Tome II.* — Boubée et Cie., Paris (VI).
- Geisthardt, M. 1979. Lycidae. — In Freude, Harde & Löhse (Eds.) *Die Käfer Mitteleuropas. Band 6.* — Goecke & Evers Verlag, Krefeld.
- Keer, P. M. 1930. *Calwer Keverboek. Band 1.* — Thieme & Cie., Zutphen.
-