

Bladhaantjes aan de westrand van Brussel (Coleoptera: Chrysomelidae) deel 2: Galerucinae, Alticinae, Hispinae, Cassidinae

Willy Troukens

Samenvatting. Sinds 1970 werden 64 soorten Chrysomelidae waargenomen aan de westrand van Brussel. De ontdekking van deze soorten worden kort besproken, alsook hun voedselplanten en enkele bijzonderheden.

Abstract. Chrysomelidae at the west side of Brussels, Belgium (Coleoptera)
Since 1970 sixty-four species of Chrysomelidae were found at the west side of Brussels. An illustrated enumeration is presented with some details about their discovery, host plants and characteristics.

Résumé. Chrysomelidae à la périphérie ouest de Bruxelles, Belgique (Coleoptera)
Depuis 1970 soixante-quatre espèces de Chrysomelidae furent observées dans la zone occidentale de Bruxelles. L'introduction est suivie d'une énumération illustrée, complétée par des détails concernant leurs découvertes, leurs plantes hôtes, et quelques caractéristiques.

Key words. Belgium – Faunistics – Chrysomelidae – Coleoptera.

Troukens, W.: Ninoofsesteenweg 782/8, B-1070 Anderlecht.

Onderfamilie Galerucinae

Galerucinae zijn meestal langwerpige tot langovale kevers met onopvallende modderkleuren. Hun lengte schommelt tussen 4 en 13 mm. De sprieten zijn snoevormig; ze staan tussen de ogen opvallend dicht naast elkaar. Sommige soorten leven van plantenwortels, andere van bloembollen maar de meeste zijn bladeters.

Zowel de imago's als de larven bezitten een soort kudde-instinct; ze leven in groepjes op de waardplant (du Chatenet 2002: 221). Voor de studie van de boombewonende soorten kan een klopscherm nuttige diensten bewijzen. In Midden-Europa zijn 35 soorten bekend (Mohr 1966: 193–204), waarvan circa 27 in België en 6 aan de westrand van Brussel.

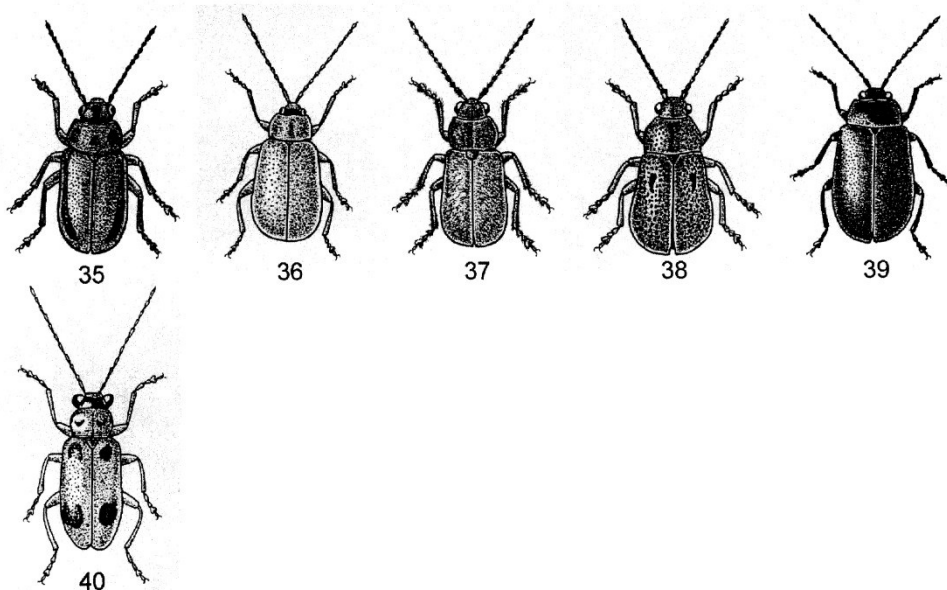


Fig. 35–40. Chrysomelidae – Galerucinae; 35.– *Xanthogaleruca luteola* (Müller O. F., 1766); 36.– *Galerucella tenella* (Linnaeus, 1761); 37.– *Pyrrhalta viburni* (Paykull, 1799); 38.– *Lochmaea crataegi* (Forster, 1771); 39.– *Agelastica alni* (Linnaeus, 1758); 40.– *Phyllobrotica quadrimaculata* (Linnaeus, 1758).

35. *Xanthogaleruca luteola* (Müller O. F., 1766) (lepenhaantje) (fig. 35)

X. luteola behoorde vroeger tot het genus *Galerucella*. 5,5–7 mm. Bovenkant geelbruin met korte beharing; fijn en dicht bestippeld. Sprieten zwart, 1^{ste} tot 5^{de} lid onderaan geel. Kop met zwarte, aan de basis sterk verbrede schedelvlak. Dekschilden met zwarte naad; vanaf de schouders met brede, zwarte lengteband; soms nog een donker veegje tussen naad en schouders. Poten geel; schenen met donkere lengteveeg. Van april tot september op iepen (*Ulmus*) en wilgen (*Salix*) (du

Chatenet 2002: 222). Aan de westrand van Brussel slechts 2 waarnemingen: Dilbeek, 03.vi.2002, 1 ex.; 04.vi.2002, 2 ex., telkens nabij De Wolfspuiten op gladde iep (*Ulmus campestris*).

36. *Galerucella tenella* (Linnaeus, 1761) (Spireahaantje) (fig. 36)

3,2–4 mm. Bovenkant geelbruin; dekschilden soms verdonkerd. Sprieten geel; vanaf het 5^{de} lid zwartbruin. Halsschild en dekschilden krachtig bestippeld en kort behaard. Kop tussen de ogen tot aan de basis zwart.

Midden van halsschild en de schouders soms met zwartachtige vlek. Van mei tot augustus algemeen op bloemen van moerasspirea (*Filipendula ulmaria*) (Trautner 1989: 240). In de omgeving van Brussel vrij gewoon langs bosranden in drassige terreinen. Laatste waarneming: Dilbeek, 12.v.2005, 3 ex. in De Wolfspuiten.

37. ***Pyrrhalta viburni*** (Paykull, 1799) (Sneeuwbalhaantje) (fig. 37)

4,5–6,5 mm. Bovenkant geelbruin; fijn behaard. Sprietleden zwart; meestal met gele basis. Kop met zwarte schedelvlek. Halsschild met zwarte middenvlek en zwarte zijband; nauwelijks bestippeld. Dekschilden met zwarte schoudervlek; fijn en dicht bestippeld. Poten geel; schenen aan de buitenkant met zwarte lengteveeg. Van juni tot oktober op Gelderse roos (*Viburnum opulus*) (Trautner 1989: 242) en regelmatig in lichtvallen. Vooral in juli-augustus vrij gewoon, o.a. te Anderlecht, 15.viii.1981, 1 ex.; Sint-Jans-Molenbeek, 22.viii.1981, 1 ex. op wilg (*Salix*); Dilbeek, 28.vii.2006, 1 ex. in kleine Heath-val.

38. ***Lochmaea crataegi*** (Forster, 1771) (Meidoornhaantje) (fig. 38)

4–5 mm. Bovenkant roodbruin; krachtig bestippeld. Spriet en poten zwart; 1^{ste} tot 6^{de} lid meestal met geelbruine basis. Mannetjes: halsschild vaak met donkere middenvlek; dekschilden achter de schouders met zwarte lengteveeg; in de voorste helft van elk dekschild soms nog een zwarte vlek; poten vrijwel zwart; basis van de schenen geel. Wijfjes eenkleurig roodbruin. *L. crataegi* kan verward worden met het geel wilgenhaantje, *Lochmaea caprea* (Linnaeus, 1758), dat algemeen voorkomt in het Zoniënwood maar aan de westrand van Brussel nog niet werd opgemerkt. *L. capreae* is iets groter, bleker, minder krachtig bestippeld en de kop is volledig zwart. Het meidoornhaantje is van april tot augustus vooral te vinden op bloeiende meidoorn (*Crataegus*). Vele waarnemingen, o.a. te Sint-Jans-Molenbeek, 11.v.1975, 3 ex. op vlier (*Sambucus*); Anderlecht, 26.v.1979, 1 ex. op lijsterbes (*Sorbus aucuparia*); Dilbeek, 16.v.2006, 1 ex.; 10.v.2009, 1 ex., telkens geklopt uit eenstijlige meidoorn (*Crataegus monogyna*).

39. ***Agelastica alni*** (Linnaeus, 1758) (Groot elzenhaantje) (fig. 39)

6–7 mm. Bovenkant glanzend paarsblauw; fijn en dicht bestippeld. Spriet en poten zwart. Van juni tot september zeer gewoon op els (*Alnus*). Talrijke waarnemingen, o.a. te Jette, 01.iv.1989, 1 ex. in het Boudewijnpark; Vorst, 13.v.1998, 1 ex.; Anderlecht, 22.iv.2003, 1 ex.; Dilbeek, 19.vii.2004, 2 ex. geklopt uit jonge els.

40. ***Phyllobrotica quadrimaculata*** (Linnaeus, 1758) (Glidkruidhaantje) (fig. 40)

5–7 mm. Langwerpig. Bovenkant glanzend oranjegeel. Kop en halsschild bijna glad. Dekschilden fijn bestippeld. Kop tussen de ogen tot aan de basis zwart. Dekschilden met 4 zwarte vlekken: 2 kleinere aan de

basis en 2 grotere achter het midden. Dit fraaie bladhaantje leeft van juli tot oktober op moerassige, schaduwrijke plaatsen. Als waardplant wordt alleen glidkruid (*Scutellaria galericulata*) vermeld (Auber 1971: 174). In Europa een algemene soort ten noorden van de Alpen en Pyreneeën (du Chatenet 2002: 229) maar in de omgeving van Brussel onbekend. Slechts één vangst: Sint-Jans-Molenbeek, 06.vii.1989, 1 ex. op een balkon naast het spoorwegterrein van Tour & Taxis, het toenmalig eindstation voor groenten- en fruitimport uit Zuid-Europa. Blijkbaar een adventief exemplaar.

Onderfamilie Alticinae

Aardvlooien (Alticinae) zijn doorgaans langovale kevertjes; zelden rond en hooggewelfd. Het zijn kleine insecten van 1 à 6 mm. Hun spriet en poten zijn lang en draadvormig. Ze bestaan uit 9, 10 of 11 sprietleden waarvan de laatste wat dikker kunnen zijn. Dankzij hun stevige achterpoten met de knotsvormig verdikte dijen beschikken ze over een opmerkelijk springvermogen. De tarsi zijn 4- of 5-ledig. Bij de mannetjes is minstens het 1^{ste} tarslid van de voorpoten verbreed (du Chatenet 2002: 231–232). In het voorjaar worden de eieren in pakketjes vastgeplakt op de bladeren of stengels van de waardplant. De larven skeletteren bladeren of knagen aan stengels en wortels. De verpopping gebeurt in de grond (Keer 1930: 1000).

Omwille van hun miniformaat en hun springvermogen laten aardvlooien zich moeilijk vangen. Trautner *et al.* (1989: 250) bedachten hiervoor een interessante maar wat omslachtige jachttechniek. Een stuk triplex wordt aan één kant dik ingesmeerd met behangerslijm. Met de ingesmeerde kant naar onder stapt men dan heen en weer door de kruidenvegetatie. Men houdt het stuk triplex zo laag mogelijk. De slagschaduw, het geluid van voetstappen en eventueel enkele tikken met een stok doen de kevertjes opschrikken. Ze springen omhoog en blijven aan de lijm hangen. Men kan deze activiteit maandelijks een paar keren herhalen. Het best begint men in de vroege lente als de kevertjes hun winterkwartier verlaten en op de jonge plantjes verschijnen.

De aardvlooien vormen de grootste onderfamilie van de bladhaantjes. Mohr (1966: 204–271) beschrijft voor Midden-Europa 240 soorten. Hiervan zijn er zowat 120 bekend in België waarvan 19 aan de westrand van Brussel.

41. ***Phyllotreta nemorum*** (Linnaeus, 1758) (Kleine koolgaardvlo) (fig. 41)

2,5–3,5 mm. Langovaal. Bovenkant zwart. Kop en halsschild met bronsgroene metaalglans. Spriet en poten zwart; eerste 3 sprietleden bruin. Kop, halsschild en dekschilden warrig bestippeld met sporen van puntrijen. Dekschilden met 2 brede, gele lengtebanden. Poten geelbruin; dijen zwart met geelbruine eindvlek. Van maart tot oktober algemeen op allerlei kruisbloemigen (Cruciferae); ook op cultuurgewassen zoals koolzaad (*Brassica napus*) en koolplanten (Brassicaceae) (Auber 1971: 179).

Waargenomen te Jette, 15.vii.2007, 1 ex. in het Laarbeekbos.

42. *Phyllotreta undulata* Kutschera, 1860 (Gegolfde koolgaardvlo) (fig. 42)

1,8–2,5 mm. Langovaal. Bovenkant zwart zonder metaalglans. Sprietten zwart; eerste 3 sprietleden bruin. Kop tussen de ogen bestippeld. Halsschild en dekschilden warrig bestippeld. Dekschilden elk met 2 gele lengtebanden die vooraan en achteraan naar elkaar toe buigen. Poten geelbruin; dijen en tweede helft van de schenen donker. Van april tot augustus zeer algemeen en schadelijk in moestuinen op kruisbloemigen (Cruciferae) (Mohr 1966: 209). Waargenomen te Anderlecht, 19.v.1979, 1 ex.; 03.viii.1997, 3 ex., telkens in een tuin op radijzen (*Raphanus sativus*).

43. *Phyllotreta ochripes* (Curtis, 1837) (fig. 43)

2–2,5 mm. Langovaal. Bovenkant zwart en warrig bestippeld. Sprietten zwart; eerste 3–4 sprietleden bruin; 5^{de} lid dubbel zo lang als het 4^{de} en 6^{de} lid. Dekschilden met 2 lengtebanden met vernauwing in het midden. Poten geelbruin; achterdijen donker. Van maart tot oktober in vochtige terreinen op kruisbloemigen (Cruciferae) (Mohr 1966: 211). Slechts één vangst: Jette, 10.v.1992, 1 ex. in het Laarbeekbos.

44. *Phyllotreta atra* (Fabricius, 1775) (Zwarte aardvlo) (fig. 44)

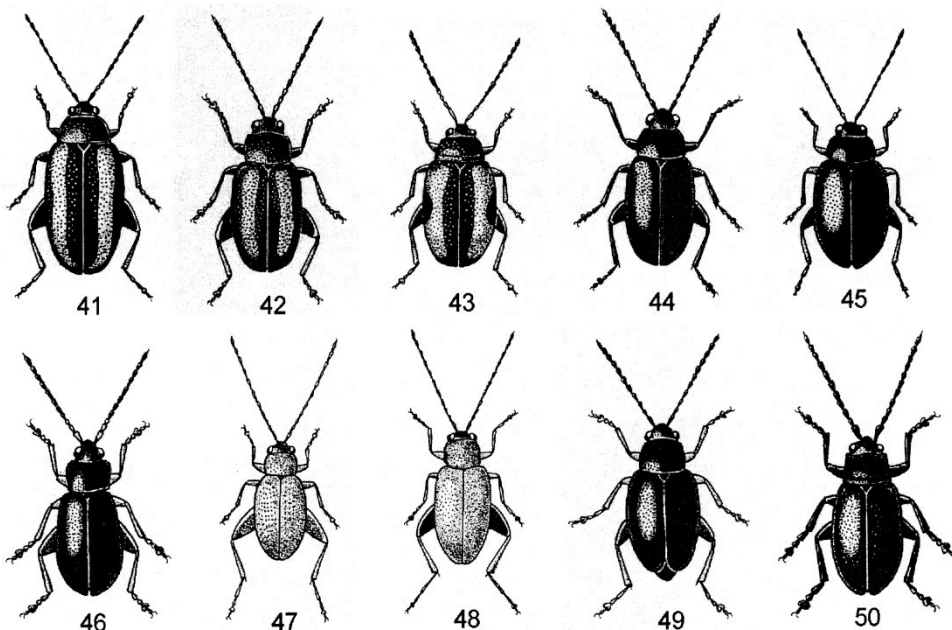


Fig. Chrysomelidae – Alticinae; 41.– *Phyllotreta nemorum* (Linnaeus, 1758); 42.– *Phyllotreta undulata* Kutschera, 1860; 43.– *Phyllotreta ochripes* (Curtis, 1837); 44.– *Phyllotreta atra* (Fabricius, 1775); 45.– *Aphthona venustula* (Kutschera, 1861); 46.– *Aphthona nonstriata* (Goeze, 1777); 47.– *Longitarsus succineus* (Foudras, 1860); 48. *Longitarsus exoletus* (Linnaeus, 1758); 49.– *Longitarsus anchusae* (Paykull, 1799); 50.– *Altica lythri* Aubé, 1843.

46. *Aphthona nonstriata* (Goeze, 1777) (Lisardvlo) (fig. 46)

A. nonstriata staat in oudere werken vermeld als *A. coerulea* (Geoffroy, 1785). 2–3,5 mm. Langovaal. Bovenkant glanzend metaalblauw; warrig bestippeld. Sprietten rosbruin; vanaf het 6^{de} sprietlid zwart. Poten rosbruin; achterste dijen in de 2^{de} helft zwart. Van maart tot oktober een gewone soort in drassige terreinen op gele lis (*Iris pseudacorus*) (du Chatenet 2002: 235). Lokaal

1,7–2,6 mm. Langovaal. Bovenkant, sprietten en poten zwart. Kop, halsschild en dekschilden krachtig bestippeld. Van maart tot oktober zeer algemeen en schadelijk in de tuinbouw op kruisbloemigen (Cruciferae) (Mohr 1966: 212). Waargenomen te Anderlecht, 19.v.1979, 2 ex. in een tuin op radijzen (*Raphanus sativus*).

45. *Aphthona venustula* (Kutschera, 1861) (Wolfsmelkaardvlo) (fig. 45)

1,8–2,4 mm. Ovaal. Bovenkant zwart met blauwe metaalglans. Sprietten geel; vanaf het 7^{de} sprietlid zwart. Halsschild fijn, dekschilden krachtig bestippeld. Duidelijke schouderbultjes. Poten overwegend geelbruin; voor- en midden-dijen ruim tot in de helft verdonkerd; achterdijen zwart. *A. venustula* kan verward worden met de vlasaardvlo, *A. euphorbiae* (Schrank, 1781). Bij deze laatste zijn de voor- en middendijen echter eenkleurig geelbruin (Mohr 1966: 219). *A. venustula* leeft van april tot oktober op *Euphorbia*-soorten, vooral op cipreswolfsmelk (*Euphorbia cyparissias*) (Čížek 2006: 17). Deze waardplant groeit niet aan de Brusselse westrand. Eigenaardig genoeg worden hier elk jaar, in april-mei, en dit gedurende 1 à 2 dagen, vele en soms honderden exemplaren van het kevertje waargenomen, vooral op vensterruiten. O.a. gevangen te Anderlecht, 13.v.2006, 1 ex.; 14.iv.2007, 3 ex.; 24.iv.2009, 1 ex., telkens op een balkonruit van een 4^{de} verdieping.

niet zeldzaam. Waargenomen te Dilbeek, 15.v.1999, 3 ex.; 28.v.2004, 1 ex.; 05.v.2006, 2 ex., telkens in De Wolfspuiten op gele lis. Het kevertje wordt in dit natuurgebied ernstig bedreigd door het agressieve maaibeheer.

47. *Longitarsus succineus* (Foudras, 1860) (fig. 47)

1,5–2,5 mm. Langovaal. Bovenkant glanzend geelbruin. Eerste 4 sprietleden geel; vanaf het 5^{de} lid

bruinachtig. Halsschild en dekschilden bestippeld. Schouderbultjes meestal afwezig. Poten geelbruin. Zoals bij alle *Longitarsus*-soorten is het 1^{ste} tarslid van de achterpoten minstens zo lang als de helft van de achterschelen (Mohr 1966: 220). Van juni tot oktober op allerlei composieten zoals magrieten (*Chrysanthemum leucanthemum*), koninginnekruid (*Eupatorium cannabinum*) en duizendblad (*Achillea millefolium*) (Čížek 2006: 21). Waargenomen te Anderlecht, 22.ix.1971, 1 ex. in ruderaal, grazig terreintje.

48. *Longitarsus exoletus* (Linnaeus, 1758) (fig. 48)

2,3–3,2 mm. Langovaal. Bovenkant glanzend bruin. Eerste 4 sprietleden geel; vanaf het 5^{de} lid zwartachtig. Halsschild en dekschilden bestippeld. Dekschilden met of zonder schouderbultje, d.w.z. gevleugeld of ongevleugeld. Poten geel; achterdijen in de 2^{de} helft zwart. Tarsen geel; vanaf het 3^{de} lid donkerder. Van mei tot augustus op ruwbladigen (Boraginaceae) en slangenkruid (*Echium vulgare*) (Čížek 2006: 26). Pas onlangs ontdekt te Dilbeek, 27.iv.2008, 1 ex. in De Wolfspuiten op boterbloem (*Ranunculus*).

49. *Longitarsus anchusae* (Paykull, 1799) (Smeewortelaardvlo) (fig. 49)

1,5–2,5 mm. Langovaal. Bovenkant glanzend zwart. Eerste 4 sprietleden bruin; vanaf het 5^{de} lid zwartachtig.

Halsschild en dekschilden bestippeld. Poten bruin; achterschelen verdonkerd; achterdijen zwart. Van april tot september op ruwbladigen zoals smeewortel (*Symphytum officinale*), slangenkruid en hondstong (*Cynoglossum*) (Čížek 2006: 37). Vrij algemeen. Waargenomen te Sint-Jans-Molenbeek, 10.v.1978, 3 ex. in het Scheutbosspark op smeewortel; Dilbeek, 24.ix.2005, 1 ex. in lichtval; Zellik, 04.vi.2006, 1 ex. op smeewortel.

50. *Altica lythri* Aubé, 1843 (Kattenstaartaardvlo) (fig. 50)

De *Altica*-soorten behoorden vroeger tot het genus *Haltica*. 4–5,5 mm. Langovaal. Bovenkant metaalglanzend blauw of paars. Bovenkaak (mandibel) 3-tandig (Kuhnt 1911: 872–873). Sprietten en poten zwart. Halsschild fijner bestippeld dan de dekschilden. Dekschildbasis licht gebogen. Van april tot september niet zeldzaam op kattenstaart (*Lythrum salicaria*), harig wilgenroosje (*Epilobium hirsutum*), moerasbasterdwederik (*E. palustre*) en gewone teunisbloem (*Oenothera biennis*) (Čížek 2006: 38). Geregeld waargenomen, o.a. te Anderlecht, 13.v.1973, 1 ex. op harig wilgenroosje; Sint-Jans-Molenbeek, 29.ix.2001, 4 ex. op waterwilg (*Salix caprea*); Dilbeek, 30.iv.2005, 3 ex. op harig wilgenroosje; Jette, 06.v.2007, 2 ex. in het Laarbeekbos.

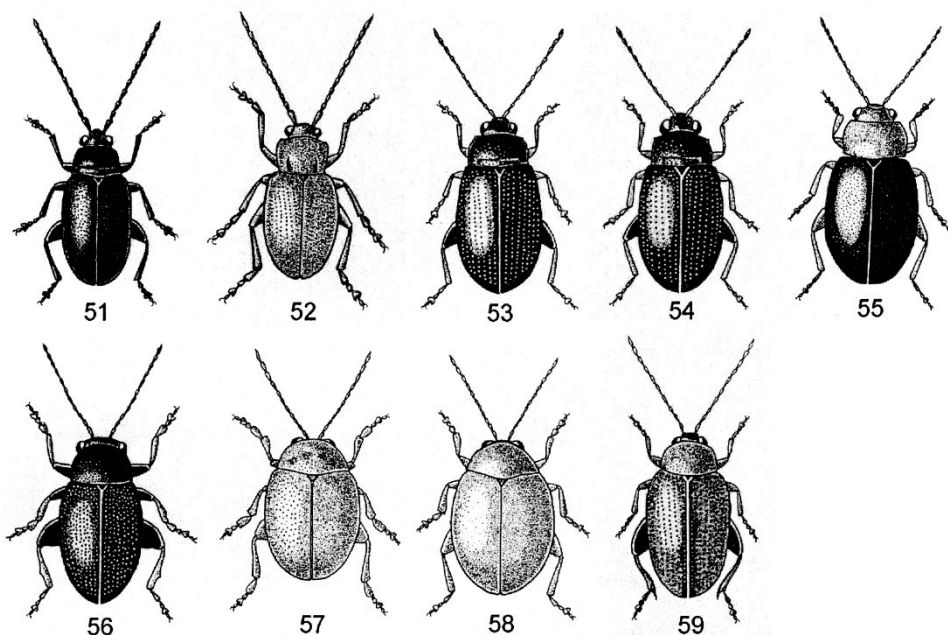


Fig. 51–59. Chrysomelidae – Alticinae (vervolg); 51.– *Altica oleracea* (Linnaeus, 1758); 52.– *Neocrepidodera ferruginea* (Scopoli, 1763); 53.– *Crepidodera aurea* (Geoffroy, 1785); 54.– *Crepidodera aurata* (Marsham, 1802); 55.– *Podagrica fuscicornis* (Linnaeus, 1766); 56.– *Chaetacnema arida* (Foudras, 1860); 57.– *Sphaeroderma testaceum* (Fabricius, 1775); 58.– *Sphaeroderma rubidum* (Graëlls, 1858); 59.– *Psylliodes affinis* (Paykull, 1799).

51. *Altica oleracea* (Linnaeus, 1758) (Koolaardvlo) (fig. 51)

3–3,8 mm. Langovaal. Bovenkant metaalglanzend groen of blauwgroen. Bovenkaak (mandibel) 4-tandig; de 2 middelste tandjes het grootst (Everts 1903: 477). Sprietten en poten zwart. Halsschild fijner bestippeld dan de dekschilden. Halsschildbasis vrijwel recht. Onduidelijke schouderbultjes. Achteraan naast de naad 2 groefjes. Van april tot oktober een algemene soort, vooral op basterdwederik (*Epilobium*) (Reclaire 1951: 154), maar ook op kattenstaart (*Lythrum salicaria*),

varkensgras (*Polygonum aviculare*), struikheide (*Calluna vulgaris*) en teunisbloemsoorten (*Circaea* en *Oenothera*) (du Chatenet 2002: 240). Talrijke waarnemingen, o.a. te Anderlecht, 25.iv.1973, 1 ex. op waterzuring (*Rumex hydrolapathum*); Sint-Jans-Molenbeek, 15.viii.2001, 1 ex. op waterwilg (*Salix caprea*); Dilbeek, 10.x.2005, 1 ex. op mais (*Zea mays*); 24.v.2009, 1 ex. geklopt uit zomereik (*Quercus robur*).

52. *Neocrepidodera ferruginea* (Scopoli, 1763) (Rosse distelaardvlo) (fig. 52)

De *Neocrepidodera*-soorten behoorden vroeger tot het genus *Crepidodera*. 2,5–4 mm. Langovaal. Volledig glanzend rosbrown. Sprieten slank; 2^{de} sprietlid half zo lang als het 3^{de}. Halsschild fijn bestippeld; tussen de 2 lengtegroefjes krachtig bestippeld. Dekschilden met puntrijen; de binnenste rijen vrij onregelmatig. Van mei tot september vrij gewoon op distels (*Cirsium*, *Carduus*) (Čížek 2006: 40); ook op andere planten en soms schadelijk aan graangewassen (du Chatenet 2002: 243). Waargenomen te Dilbeek, 21.ix.1995, 1 ex. in bierval; 07.vii.2004, 2 ex. op smeerwortel (*Symphytum officinale*); 04.vii.2006, 1 ex. in lichtval; Sint-Jans-Molenbeek, 12.vii.1997, 2 ex. op akkerdistel (*Cirsium arvense*); Sint-Genesius-Rode, 25.viii.2009, 1 ex. in het Zoniënwoud op akkerdistel.

53. *Crepidodera aurea* (Geoffroy, 1785) (Groene wilgenaardvlo) (fig. 53)

De *Crepidodera*-soorten behoorden vroeger tot het genus *Chalcoides*. 2,5–3,8 mm. Langovaal. Eénkleurig metaalglanzend goudgroen, blauw of koperkleurig. Sprieten bruin; de laatste sprietleden geleidelijk donkerder. Halsschild ongelijkmatig bestippeld. Dekschilden met regelmatige puntrijen. Poten bruin; achterdijen zwart. Van april tot oktober op wilg (*Salix*) en populier (*Populus*) (Čížek 2006: 44). Aan de westrand van Brussel waargenomen op wilg, ratelpopulier (*Populus tremula*), kaarspopulier (*Populus nigra*), witte abeel (*P. alba*) en zomereik (*Quercus robur*), o.a. te Jette, 10.v.1992, 1 ex.; Sint-Jans-Molenbeek, 18.v.2002, 10 ex.; Dilbeek, 07.vii.2004, 1 ex. in De Wolfspuiten.

54. *Crepidodera aurata* (Marsham, 1802) (Gouden wilgenaardvlo) (fig. 54)

2,5–3,5 mm. Langovaal. Tweekleurig. Kop en halsschild met groene, rode en goudgele glans. Dekschilden metaalglanzend groen. Sprieten bruin, vanaf het 5^{de} of 6^{de} lid donker tot zwart. Halsschild ongelijkmatig bestippeld. Dekschilden met regelmatige puntrijen. Poten bruin; achterdijen zwart. Van mei tot oktober vooral op wilg (*Salix*) en soms ook op populier (*Populus*) (du Chatenet 2002: 244). In de omgeving van Brussel zeer gewoon op wilg; o.a. te Anderlecht, 26.vi.1971, 1 ex.; Jette, 29.vii.1989, 1 ex., Vorst, 11.ii.1998, 1 ex.; Dilbeek, 12.iv.2005, 1 ex.; Sint-Jans-Molenbeek, 16.vi.2006, 4 ex.; Sint-Genesius-Rode, 29.vi.2006, 10 ex. in het Zoniënwoud.

55. *Podagrica fuscicornis* (Linnaeus, 1766) (Stokroosaardvlo) (fig. 55)

3–6 mm. Ovaal. Kop, halsschild en poten oranje. Dekschilden metaalglanzend blauw. Sprieten oranje; vanaf het 6^{de} sprietlid zwart. Halsschild fijn bestippeld. Dekschilden warrig en iets krachtiger bestippeld met sporen van puntrijen. Van juni tot september langs bossen en wegen op kaasjeskruid (*Malva*), heemst (*Lavatera*) en in tuinen op stokroos (*Alcea*) (Čížek 2006: 48). In de omgeving van Brussel slechts één vangst: Huizingen, 28.vi.2007, 1 ex. op huisgevel.

56. *Chaetocnema arida* (Foudras, 1860) (Weideaardvlo) (fig. 56)

1,5–2 mm. Ovaal. Bovenkant eenkleurig zwart met lichte bronsglans. Eerste 5–6 sprietleden met bruine basis en bovenaan verdonkerd; vanaf het 6^{de} of 7^{de} lid zwart. Kop en halsschild dicht en volledig bestippeld. Dekschilden met onregelmatige puntrijen; aan de zijkant met 2 à 3 regelmatige puntrijen; naast het schildje warrig bestippeld. Poten bruin; dijen zwart; schenen soms iets verdonkerd. De weideaardvlo leeft van juli tot september in weilanden (Keer 1930: 1013). Čížek vermeldt als waardplanten zeggen (*Carex*) en russen (*Juncus*). Waargenomen te Anderlecht, 02.ix.2005, 3 ex. op witte muur naast pas gemaaid, verzuurd grasperk.

57. *Sphaeroderma testaceum* (Fabricius, 1775) (Distelaardvlo) (fig. 57)

3,5–4 mm. Ovaal. Volledig roestbruin. Sprieten en poten geelbruin. Halsschild en dekschilden fijn bestippeld; bestippeling al duidelijk zichtbaar bij een vergroting van 10x. Van april tot oktober op distels (*Cirsium*, *Carduus*). De larve mineert in de bladeren. In Frankrijk schadelijk in de teelt van artisjokken (*Cynara scolymus*) (Auber 1971: 179–180). Een gewone soort. O.a. waargenomen te Anderlecht, 26.vi.1971, 1 ex.; Sint-Jans-Molenbeek, 15.v.1978, 1 ex. op brandnetel (*Urtica dioica*); Dilbeek, 06.ix.2007, 1 ex. op akkerdistel (*Cirsium arvense*).

58. *Sphaeroderma rubidum* (Graëlls, 1858) (Knoopkruidardvlo) (fig. 58)

2,5–3,5 mm. Rondovaal. Volledig roestrood. Sprieten en poten geelbruin. Halsschild en dekschilden zwak en fijn bestippeld; bestippeling pas zichtbaar bij een vergroting vanaf 20x. Van april tot september op *Centaurea*-soorten en andere composieten (Mohr 1966: 259). De larve mineert in de bladeren. Aan de westrand van Brussel slechts één oude vangst: Anderlecht, 25.iv.1973, 1 ex. in ruderaal terrein op gewoon knoopkruid (*Centaurea pratensis*).

59. *Psylliodes affinis* (Paykull, 1799) (Gele bitterzoetaardvlo; Aardappelaardvlo) (fig. 59)

2–2,6 mm. Langovaal. Sprieten geel; 10-ledig. Halsschild bruin; bestippeld. Dekschilden geelbruin met regelmatige puntrijen; naad met zwarte zoom. Poten bruin; achterdijen zwart. Van maart tot oktober zeer algemeen op allerlei nachtschaden (Solanaceae) zoals bitterzoet (*Solanum dulcamara*), bilzenkruid (*S. nigrum*) en aardappel (*S. tuberosum*) (Čížek 2006: 60). Waargenomen te Anderlecht, 19.v.1979, 2 ex. in moestuin op aardappelloof.

Onderfamilie Hispinae

Stekelhaantjes (Hispinae) zijn met één oogopslag te herkennen aan de massa stekels op de bovenkant van hun lichaam. Dit bizarre uitzicht heeft een beschermende functie. De natuur produceert immers tal van zaden met doorns en stekels en de kevertjes lijken, aldus vermomd, daar wonderwel op. Bij gevaar houden ze zich bovendien

schijndood zodat de vijand perfect wordt misleid (Winkler & Severa 1960: 220). Hispinae zijn warmteminnende insecten. Zij leven vooral in de tropen. In Europa zijn 4 soorten bekend waarvan slechts 1 in België (du Chatenet 2002: 253).

60. *Hispa atra* (Linnaeus, 1767) (Egeltje) (fig. 60)

3–4 mm. Langwerpig. Volledig dofzwart. Bovenkant met lange doorns en stekels. Sprieten snoervormig; eerste sprietlid gedoorn. Poten zwartachtig. *H. atra* wordt vanaf maart tot oktober aangetroffen op droge, zonnige, grazige terreinen, vooral op grassen zoals beemdgras (*Poa*) en kweekgras (*Argropyron*) (Dierl 1987: 116). Door met het halsschild over de stridulatielijsten op de kop te wrijven kan het kevertje sjirpende geluiden voortbrengen, waarschijnlijk bedoeld om een partner te lokken (Trautner *et al.* 1989: 252). De larven mineren in de bladeren van allerlei grassen (Lyneborg 1977: 156). In de omgeving van Brussel wordt dit insect geregeld waargenomen, o.a. te Anderlecht, 25.v.1973, 1 ex. in ruderaal, grazig terrein; 11.viii.1978, 1 ex. op grashalm; Wezembeek-Oppem, 24.v.2007, 1 ex. in wegberm.

Onderfamilie Cassidinae

Schildpadtorretjes (Cassidinae) zijn breedovale bladhaantjes van 3 à 11 mm lengte. De sprieten zijn 11-ledig met 5 verbrede eindleden. Het halsschild en de dekschilden zijn ongeveer even breed en hebben meestal platte randen. Kop, sprieten en poten kunnen er volledig onder verdwijnen. In tegenstelling met andere kevers verandert de kleur van Cassidinae tijdens hun eerste

levensdagen en, na overwintering, ook tijdens de voortplantingsperiode. Na hun dood verschromelen de frisgroene of oranje kleuren ook vrij vlug tot vaalgeel of bruin (du Chatenet 2002: 252–254). Zowel de larven, poppen als imago's moet men zoeken op de waardplanten. De eieren worden in kleine pakketjes gekleefd op de onderkant van bladeren. De larven camoufleren zich door op de rug hun oude huid en hun uitwerpselen mee te dragen (Trautner *et al.* 1989: 254). In Midden-Europa zijn 30 soorten bekend (Mohr 1966: 271–280). Hiervan zijn er een 20-tal waargenomen in België en 4 aan de westrand van Brussel.

61. *Cassida murraea* Linnaeus, 1767 (Alantschildpador) (fig. 61)

6–8,5 mm. Ovaal. Naargelang de leeftijd eerst glanzend groen, daarna geel, oranje en ten slotte roodbruin. Basis van halsschild en dekschilden fijn zwartgerand. Dekschildbasis duidelijk getand. Schildje (scutellum) zwart. Halsschild fijn bestippeld. Dekschilden zwartgevekt met regelmatige puntrijen; tussenruimten zwak gewelfd, achter de schouders licht ingedeukt. Van april tot augustus in vochtige weilanden en op oevers van vijvers en waterlopen (du Chatenet 2002: 257). Hij leeft er op heelblaadjes (*Pulicaria dysenteria*), verder ook op alant (*Inula*), munt (*Mentha*), koningskaars (*Verbascum thapsus*) en distels (*Cirsium*, *Carduus*) (Keer 1930: 1037). Zeer zeldzaam in de omgeving van Brussel. Waargenomen te Vorst, 20.v.1960, 1 ex. op kanaaldijk; Sint-Lambrechts-Woluwe, 19.vii.2007, 1 ex. in de Woluwevallei op heelblaadjes.

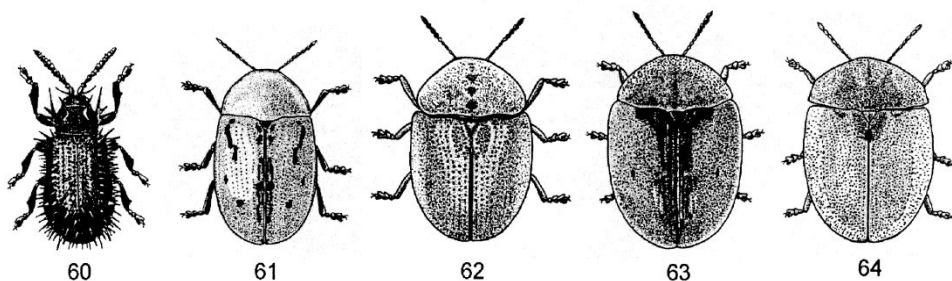


Fig. 60–64. Chrysomelidae – Hispinae en Cassidinae. 60.– *Hispa atra* (Linnaeus, 1767); 61. *Cassida murraea* Linnaeus, 1767; 62.– *Cassida flaveola* Thunberg, 1794; 63.– *Cassida vibex* Linnaeus, 1767; 64.– *Cassida rubiginosa* (Müller O. F., 1776).

62. *Cassida flaveola* Thunberg, 1794 (fig. 62)

4–6 mm. Ovaal. Bovenkant geelgroen tot vuilbruin. Levende exemplaren goudglanzend. Sprieten met zwarte eindleden. Onderkant: borst en buik (abdomen) zwart. Buik met gele zoom. Halsschild zwak bestippeld. Dekschilden met krachtige, regelmatige puntrijen. Poten geelbruin. Van mei tot augustus op grootbloemige muur (*Stellaria holostea*), spurrie (*Spergula arvensis*), grassen (Poaceae) en aan de kust op zeepostelein (*Honckenya peploides*) (Keer 1930: 1038). Waargenomen te Dilbeek, 26.v.1985, 1 ex. in De Wolfspuiten op distel.

63. *Cassida vibex* Linnaeus, 1767 (fig. 63).

5,5–7 mm. Ovaal. Bovenkant tweekleurig. Eerste sprietleden lichtgroen, vanaf het 6^{de} lid zwart. Halsschild bestippeld. Dekschilden naast de naad met 3 regelmatige stippelrijen; de buitenste rijen zeer onregelmatig. Naad

tot aan de 3^{de} stippelrij met donkerbruine lengteband die sterk driehoekig verbreed is aan de dekschildbasis; tussen de 7^{de} en 8^{ste} stippelrij meestal nog een donkerbruin vlekje. Poten lichtgroen; basis van de dijnen donker. Bij dode dieren wordt de groene kleur geelbruin. Van mei tot september in vochtige weiden en op oevers op distels (*Cirsium*, *Carduus*) en klie (Arctium) (Keer 1930: 1038). Waargenomen te Dilbeek, 04.v.2007, 1 ex. op dotterbloem (*Caltha palustris*); 14.v.2009, 1 ex. op akkerdistel (*Cirsium arvense*); Vorst, 04.vi.2007, 1 ex. in het Dudenpark op zuring (*Rumex*); Jette, 04.v.2008, 1 ex. in het Laarbeekbos.

64. *Cassida rubiginosa* (Müller, O. F. 1776) (Groene schildpador) (fig. 64)

6–8 mm. Ovaal. Bovenkant groen. Dekschildbasis tussen schouders en schildje roestbruin gevlekt. Eerste

sprietleden bleek en dun; vanaf het 6^{de} lid zwart en verbreed. Halsschild dicht en fijn bestippeld. Dekschilden met krachtige bestippling; naast de naad geordend tot puntrijen. Poten geel; hoogstens de dijen gedeeltelijk donker (Keer 1930: 1037). Van april tot september in niet te droge biotopen op distels (*Cirsium*, *Carduus*, *Onopordum*), klis (*Arctium*), knoopkruid (*Centaurea*) en melkdistel (*Sonchus*) (du Chatenet 2002: 258). In de omgeving van Brussel zeer gewoon, o.a. te Anderlecht, 20.vi.1971, 1 ex.; Sint-Jans-Molenbeek, 10.v.1978, 2 ex. op akkerdistel (*Cirsium arvense*) en klein hoefblad (*Tussilago farfara*); Vorst, 31.v.1997, 1 ex. op kanaaldijk; Dilbeek, 14.vi.2004, 1 ex. op moerasspirea (*Filipendula ulmaria*); 23.viii.2004, 1 ex. op smeewortel (*Symphytum officinale*); 05.v.2006, 1 ex. op waterzuring (*Rumex hydrolapathum*); Sint-Genesius-Rode, 20.vi.2006, 1 ex. in het Zoniënwood op grote klis (*Arctium lappa*); Jette, 04.v.2008, 4 ex. in het Laarbeekbos.

Dankwoord

Als besluit wil ik graag de personen danken die mij met raad en daad hebben geholpen en het schrijven van dit artikel mogelijk maakten, met name Rik De Greef (Ganshoren), Aubin De Turck (Wenduine), Remi Guinez (Vorst-Brussel), Eric Meuris (Gentbrugge), René Pletinck (Hamme), Hugo Raemdonck (Jette), Els Tourwé (Itterbeek), Leon Van Lancker (Sint-Denijs-Westrem), Kim & Lynn Van Lierde (Itterbeek) en H  l  ne Walravens (Sint-Jans-Molenbeek). Voor de verspreidingskaartjes werd vooral gebruik gemaakt van informatie, mij bezorgd door Jaap Winkelman (NL-Amsterdam) en gegevens uit de collecties van het KBIN te Brussel. Hiervoor kreeg ik de nodige hulp en faciliteiten van Wouter Dekoninck en Alain Drumont van het Departement Entomologie. Hartelijk dank!

Bibliografie

- Auber, L. 1971. *Atlas des Col  opt  res de France, Belgique, Suisse, Tome II*. — Ed. N. Boub  e & Cie, Paris.
- Audisio, P. 2011. *Fauna Europaea: Coleoptera, Chrysomelidae. Version 2.4*. — www.faunaeur.org [bezocht 10 oktober 2011].
- Bil  y, S. 1990. *Col  opt  res*. — Librairie Gr  nd, Paris.
-   i  ek, P. 2006. *  rep  ci   eska a Slovenska (Coleoptera: Chrysomelidae: Alticinae)*. — M  stsk   muzeum. Nov   M  stonad Metuj  .
- Dierl, W. 1987. *Welke kever is dat?* — Thieme & Cie, Zutphen.
- du Chatenet, G. 2002. *Col  opt  res phytophages d'Europe. Tome 2. Chrysomelidae*. — N.A.P. Editions, Vitry-sur-Seine.
- Evers, A. M. J. 1942. *Nederlandse kevers*. — Littera Scripta Manet, Gorssel.
- Everts, E. 1903. *Coleoptera Neerlandica. Bd. II*. — Martinus Nijhoff, 's Gravenhage.
- Freude, H., Harde, K. W. & L  hse, G. A. 1965. *Die K  fer Mitteleuropas. Band 1. Einf  hrung in die K  ferkunde*. — Goecke & Evers Verlag, Krefeld.
- Harde, K. W. & Severa, F. 1982. *Thieme's kevergids*. — Thieme & Cie, Zutphen.
- H  rka, K. 2005. *K  fer der Tschechischen und Slowakischen Republik*. — Ed. Vit Kabourek, Zl  n, Czech Republic.
- Keer, P. M. 1930. *Calwer keverboek. Band II*. — Thieme & Cie, Zutphen.
- Kuhnt, P. 1911. *Illustrierte Bestimmungstabellen der K  fer Deutschlands*. — E. Schweizerbart'sche Verlagsbuchhandlung, Stuttgart.
- Lyneborg, L. 1977. *Kevers in kleur*. — Moussault's Uitgeverij N.V., Baarn.
- Mohr, K.-H. 1966. Chrysomelidae. — In: Freude, H., Harde, K. W. & L  hse, G. A. (eds.), *Die K  fer Mitteleuropas. Band 9*. — Goecke & Evers Verlag, Krefeld.
- Reclaire, A. 1951. *Kevers. Bd. 2*. — Het Spectrum, Utrecht.
- Sauer, F. 1993. *600 K  fer nach Farbfoto's erkannt*. — Fauna-Verlag, Karlsfeld.
- Senden, L. 1939. *Ons keverboek*. — Davidsfonds, Leuven.
- Trautner, J., Geigenm  ller, K. & Bense, U. 1989. *JNN-Naturf  hrer. K  fer beobachten, bestimmen. Band I*. — Neumann-Neudamm, Melsingen.
- Troukens, W. 1979. Bloedspuwer of reuzenhaantje. — *Atalanta*, Gent 7: 4.
- Troukens, W. 1990. Een vreemde paring: *Chrysomela violacea* M  ller ♂ × *Timarcha tenebricosa* Fabricius ♀ (Coleoptera: Chrysomelidae). — *Phegea* 18: 6.
- Winkelman, J., Debreuil, M. & Maseur, A. 2007. Catalogue des esp  ces et sous-esp  ces et cl   de d  termination des genres des Chrysomelinae de France (Coleoptera, Chrysomelidae). — *Bulletin Rutilans* 10: 3.
- Winkler, J. R. & Severa, F. 1969. *Col  opt  res*. — Librairie Gr  nd, Paris.