

Lissodema cursor (Coleoptera: Salpingidae) aan de westrand van Brussel

Willy Troukens

Samenvatting. Een exemplaar van *Lissodema cursor* (Gyllenhal, 1813) werd in een lichtval aangetroffen te Dilbeek (VB) op 1 augustus 2012. Gegevens over de verspreiding en biologie van deze in België zeldzame kever worden meegegeed.

Abstract. *Lissodema cursor* (Coleoptera: Salpingidae) at the westside of Brussels, Belgium
The author discusses the capture of a specimen of *Lissodema cursor* (Gyllenhal, 1813) in a light trap at Dilbeek (VB). This little beetle is rather rare in Belgium. Details on its distribution and biology are provided.

Résumé. *Lissodema cursor* (Coleoptera: Salpingidae) à la périphérie ouest de Bruxelles, Belgique
L'auteur explique la capture d'un exemplaire de *Lissodema cursor* (Gyllenhal, 1813) dans un piège lumineux à Dilbeek (VB). En Belgique cette espèce est plutôt rare. Des informations concernant la distribution et la biologie sont données.

Key words: Belgium – faunistics – *Lissodema cursor* – Coleoptera.

Troukens, W.: Ninoofsesteenweg 782/8, B-1070 Anderlecht. nicole.sengier@skynet.be

Op 1.viii.2012 vond ik in mijn kleine Heath-val op het Roelandsveld te Dilbeek (VB) een exemplaar van *Lissodema cursor* (Gyllenhal, 1813) (fig.1).

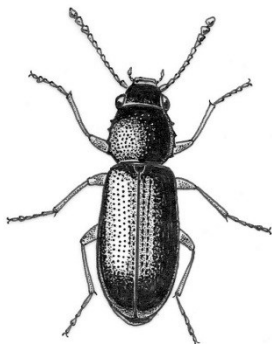


Fig. 1. *Lissodema cursor* (Gyllenhal, 1813).

Dit zwartbruine kevertje behoort tot de familie der Salpingidae (Vorst 2010: 145). In de klassieke keverliteratuur moet men hem echter zoeken bij de Pythidae. *L. cursor* is vrij slank en meet 2,5 à 3,6 mm. Sprieten en poten zijn roestrood. De snoervormige sprieten zijn 11-ledig en bezitten 3 verdikte eindleden. De tarsen van de achterpoten zijn 4-ledig; de andere 5-ledig (Auber 1971: 25). Halsschild ongeveer rond, dicht bestippeld en opzij met 5 tandjes. De dekschilden met duidelijke puntrijen.

L. cursor komt voor in geheel Europa en in Aziatisch Rusland (Löbl & Smetana 2008: 418). Hij leeft onder schors en in dorre takken van verschillende loofbomen zoals eik en linde, meestal in gangen van diverse houtkevers (Keer 1930: 782). In België wordt dit kevertje maar zelden opgemerkt (fig. 2). Men vindt hem nog het meest van april tot augustus in lichtvallen.

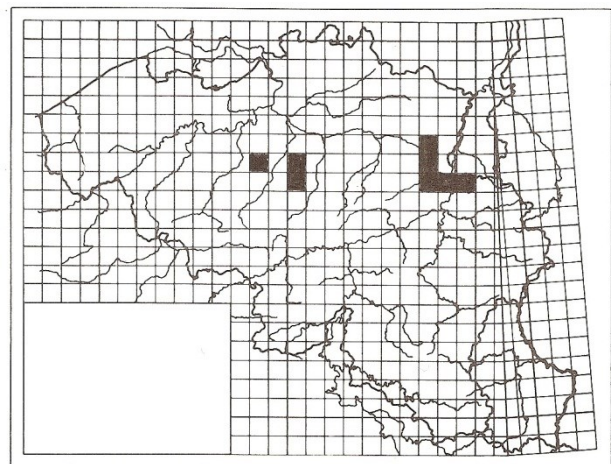


Fig. 2. Vindplaatsen van *Lissodema cursor* (Gyllenhal, 1813) in België.

De Salpingidae worden in ons land vertegenwoordigd door een 10-tal soorten. Behalve *L. cursor* vond ik aan de westrand van Brussel nog 3 andere soorten, nl. *Rabdocerus gabrieli* (Gerhardt, 1901), *Salpingus (=Rhinosimus) planirostris* (Fabricius, 1787) en *Vincenzellus ruficollis* (Panzer, 1794). Hierover verscheen vroeger al een uitgebreid artikel in *Phegea* (Troukens 2006: 99-104).

Dankwoord

Informatie en gegevens voor dit artikel werden mij vriendelijk bezorgd door Alain Drumont (KBIN, Departement Entomologie, Brussel) en Luc Crevecoeur (Genk). Hiermee kon het verspreidingskaartje samengesteld worden. Hartelijk dank!

Bibliografie

- Auber L. 1971. *Atlas des Coléoptères de France, Belgique, Suisse. Tome II.* — Boubée & Cie, Paris (VI).
Keer P. M. 1930. *Calwer keverboek.* — W. J. Thieme & Cie, Zutphen.
Löbl L. & Smetana A. 2008. *Catalogue of Palaearctic Coleoptera. Volume 5. Tenebrionoidea.* — Apollo Books, Stenstrup.
Troukens W. 2006. Schijnsnuitkevers, vuurkevers, snoerhalskevers en waaikevers aan de westrand van Brussel (Coleoptera: Pythidae, Pyrochroidae, Anthicidae & Rhipiphoridae). — *Phegea* 34(3):99-104.
Vorst O. 2010. *Catalogus van de Nederlandse kevers (Coleoptera).* — *Monografieën van de Nederlandse Entomologische Vereniging* 11, Amsterdam.