

Verslag eerste Belgische dubbelexcursie 2010

Struyve, T., Ariën, G., Bonamie, G., De Prins, W., De Prins, J., Dekoninck, W., Garrevoet, T., Gielen, K., Hendricks, F., Lock, K., Lodewyckx, M., Martens, Ch., Raemdonck, H., Smets, K., Snyers, C., Van Malderen, M. & Wullaert, S.

De verantwoordelijkheid voor de correctheid van de determinaties ligt bij de respectievelijke waarnemers. Omdat dit een excursie betreft die over de grenzen van de verschillende entomologische verenigingen heen gaat, kan dit verslag dan ook in de diverse periodieken van de deelnemende verenigingen geplaatst worden.

Deel 1: Zilte krekten van het Meetjesland (Oost-Vlaanderen) – 12 juni 2010

Er werden twee verschillende krekten bezocht: in de voormiddag een oude kreek in de Jeronimuspolder, waar het grootste deel van de kreekbodem uit grasland bestaat, met heel wat zilte kenmerken. Het is een terrein dat vrij moeilijk te bemonsteren valt, waardoor de soortenrijkdom eerder zwak is. Toch levert dit terrein heel wat bijzonderheden op, waaronder twee eerste waarnemingen voor België! Een duidelijk teken dat deze regio onderbemonsterd is. In de namiddag werd een zilte kreek (Molenkreek) bezocht, waar de kreekbodem voornamelijk uit rietland en open water bestaat. De bemonsteringen waren hier voornamelijk gericht op de strooisellaag van het rietland.

Kevers (Coleoptera)

Locatie: JP = Jeronimuspolder, MK = Molenkreek.

Waarnemers: GB = Guido Bonamie, HR = Hugo Raemdonck, ML = Marc Lodewyckx, MV = Michel Van Malderen, TS = Tim Struyve, WK = Wouter Dekoninck.

Soort	locatie	waarnemer
Carabidae		
<i>Acupalpus dubius</i> Schilsky	MK	MV
<i>Acupalpus meridianus</i> (L.)	MK	MV
<i>Agonum afrum</i> (Duft.)	MK, JP	MV, PR
<i>Agonum fuliginosum</i> (Panzer)	MK	HR
<i>Agonum thoreyi</i> Dej.	MK	ML, MV, HR, PR, GB
<i>Agonum viduum</i> (Panzer)	JP	PR
<i>Agonum viridicupreum</i> (Goeze)	JP	PR
<i>Amara communis</i> (Panzer)	JP	PR
<i>Amara plebeja</i> (Gyll.)	JP	PR
<i>Ancomenus dorsalis</i> (Pontoppidan) = <i>Platynus dorsalis</i> (Pontoppidan)	MK	MV

<i>Anisodactylus binotatus</i> (F.)	JP	MV
<i>Badister sodalis</i> Duft.	MK	ML, PR
<i>Badister bullatus</i> (Schrank)	JP	HR
<i>Bembidion articulatum</i> (Panzer)	JP	MV, PR
<i>Bembidion assimile</i> Gyll.	MK	MV, HR, PR, GB
<i>Bembidion fumigatum</i> Duft.	MK	ML, MV, PR, GB
<i>Bembidion lampros</i> (Herbst)	MK, JP	MV, ML, HR, PR, GB
<i>Bembidion lunulatum</i> (Fourcr.)	MK, JP	MV, ML, PR, GB
<i>Bembidion minimum</i> (F.)	JP	MV, PR, GB
<i>Bembidion normannum</i> Dej.	JP	MV, WK, PR, GB
<i>Bembidion obtusum</i> Serville	JP	MV
<i>Bembidion properans</i> (Stephens)	MK, JP	WK, PR
<i>Bembidion quadrimaculatum</i> (L.)	MK, JP	MV, PR
<i>Bembidion semipunctatum</i> (Donovan)	JP	GB
<i>Bembidion tetracolum</i> Say	JP	MV, PR
<i>Chlaenius nigricornis</i> (F.)	JP	ML
<i>Clivina collaris</i> (Herbst)	JP	PR
<i>Demetrias imperialis</i> (Germar)	MK	GB
<i>Dyschirius aeneus</i> (Dej.)	JP	MV
<i>Dyschirius politus</i> (Dej.)	JP	MV
<i>Elaphrus riparius</i> (L.)	JP	MV, PR
<i>Leistus terminatus</i> (Hellwig)	MK	MV, PR
<i>Loricera pilicornis</i> (F.)	MK	PR
<i>Nebria brevicollis</i> (F.)	JP	HR, PR
<i>Odacantha melanura</i> (L.)	MK	MV, PR
<i>Paradromius linearis</i> (Ol.) = <i>Dromius linearis</i> (Ol.)	MK	MV, GB
<i>Pogonus chalceus</i> (Marsh.)	JP	TS, WK, GB
<i>Pterostichus melanarius</i> (Ill.)	MK, JP	MV, ML, HR, GB
<i>Pterostichus nigrata</i> (Payk.)	MK	MV
<i>Pterostichus strenuus</i> (Panzer)	MK, JP	MV, ML
<i>Pterostichus vernalis</i> (Panzer)	MK, JP	MV, ML
<i>Stenolophus teutonius</i> (Schrank)	JP	MV, PR
<i>Stomis pumicatus</i> (Panzer)	JP	PR
<i>Trechus obtusus</i> Er.	MK	GB
<i>Trechus quadristriatus</i> (Schrank)	MK	MV, PR
Staphylinidae		
<i>Aleochara lanuginosa</i> (Grav.)	JP	TS
<i>Aloconota gregaria</i> (Er.)	MK, JP	TS
<i>Amischa soror</i> (Kraatz)	JP	TS
<i>Anotylus complanatus</i> Er. = <i>Oxytelus complanatus</i> Er.	JP	GB
<i>Astenus immaculatus</i> Steph.	JP	TS
<i>Atheta elongatula</i> (Grav.)	JP	TS, GB

<i>Atheta nigripes</i> Thoms.	MK	ML
<i>Atheta triangulum</i> Kr.	MK, JP	ML, TS, GB
<i>Brachygluta helferi</i> Schm.	MK	ML, TS, HR, GB
<i>Calodera protensa</i> Mannh.	MK	ML
<i>Carpelimus corticinus</i> (Grav.)	MK	ML, TS
<i>Carpelimus elongatulus</i> (Er.)	MK	TS
<i>Carpelimus foveolatus</i> (Sahlb.)	MK	TS
<i>Carpelimus subtilicornis</i> (Roub.)	MK	TS
<i>Chilopora longitarsis</i> (Er.)	MK	TS
<i>Cypha longicornis</i> (Payk.)	MK	TS
<i>Dacryla fallax</i> Kr.	MK	ML, TS
<i>Deubelia picina</i> (Aubé)	MK	TS
<i>Euaesthetus bipunctatus</i> (Ljungh.)	MK	TS
<i>Euaesthetus ruficapillus</i> (Boisd.)	MK	TS
<i>Falagria sulcata</i> (Payk.)	MK	TS
<i>Gabrius pennatus</i> (Sharp)	MK	TS, HR
<i>Lathrobium brunnipes</i> F.	MK	ML
<i>Lathrobium elongatum</i> (L.)	MK	TS
<i>Lesteva sicula</i> Er. ssp. <i>heeri</i> Fauv.	MK, JP	ML, TS, HR, GB
<i>Myllaena dubia</i> (Grav.)	MK	TS
<i>Myllaena intermedia</i> Er.	MK	ML
<i>Nehemitropa lividipennis</i> (Mannerheim)	JP	GB
<i>Ocyota brevicornis</i> (Kr.)	JP	TS
<i>Ocyusa maura</i> (Er.)	MK	TS
<i>Omalius rivulare</i> Payk.	MK, JP	ML, GB
<i>Omalius rugatum</i> (Rey)	MK	TS
<i>Oxypoda elongatula</i> Aubé	MK	ML, HR
<i>Oxypoda opaca</i> (Grav.)	JP	TS
<i>Oxypoda procerula</i> (Mannh.)	MK	TS
<i>Oxytelus rugosus</i> Grav.	MK, JP	ML, TS
<i>Pachnida nigella</i> (Er.)	MK	TS
<i>Paederus fuscipes</i> Curt.	MK, JP	ML, TS
<i>Paederus riparius</i> (L.)	JP	HR, GB
<i>Philonthus fimetarius</i> (Grav.)	JP	TS
<i>Proteinus brachypterus</i> (F.)	MK	TS
<i>Proteinus ovalis</i> Steph.	MK	ML, GB
<i>Rugilus rufipes</i> (Germ)	MK	HR
<i>Rybaxis longicornis</i> (Leach.)	MK	TS
<i>Stenus bimaculatus</i> (Gyll.)	MK	ML, TS
<i>Stenus boops</i> Ljungh	JP	TS
<i>Stenus brunnipes</i> (Steph.)	JP	TS
<i>Stenus cicindeloides</i> Schall.	MK, JP	ML, TS, GB
<i>Stenus juno</i> (Payk.)	MK	TS

<i>Stenus latifrons</i> (Er.)	MK	TS
<i>Stenus nitens</i> (Steph.)	MK	TS, ML, HR
<i>Tachinus rufipes</i> (Deg.)	JP	TS
<i>Xantholinus longiventris</i> (Heer)	JP	TS
Brentidae		
<i>Ceratapion onopordi</i> (Kirby) = <i>Apion onopordi</i> (Kirby)	JP	PR, GB
<i>Ischnopterapion virens</i> (Herbst) = <i>Apion virens</i> (Herbst)	JP	GB
Cantharidae		
<i>Cantharis lateralis</i> L.	MK	GB
<i>Silis ruficollis</i> (F.)	MK, JP	HR, GB
Chrysomelidae		
<i>Cassida rubiginosa</i> Müll.	JP	HR, ML
Coccinellidae		
<i>Coccidula rufa</i> (Herbst)	JP	ML
<i>Coccinela undecimpunctata</i> L.	JP	GB
<i>Rhizobius litura</i> (F.)	JP	GB
<i>Tythaspis sedecimpunctata</i> (L.)	JP	ML, PR, HR
Curculionidae		
<i>Dorytomus longimanus</i> (Forster)	MK	HR
<i>Grypus equesity</i> (F.)	JP	PR
<i>Larinus planus</i> (F.)	JP	GB
<i>Magdalis cerasi</i> (L.)	MK	HR
<i>Mononychus punctumalbum</i> (Herbst)	MK	ML
<i>Notaris acridulus</i> (L.)	JP	PR
<i>Phyllobius pomaceus</i> Gyll. = <i>P. urticae</i> (Deg.)	MK, JP	HR
Dytiscidae		
<i>Agabus bipustulatus</i> (L.)	MK, JP	ML, HR
Heteroceridae		
<i>Heterocerus fenestratus</i> (Thunb.)	JP	ML
Hydrophylidae		
<i>Anacaena limbata</i> (F.)	MK	ML
<i>Cercyon litoralis</i> (Gyll.)	JP	GB
<i>Cercyon tristis</i> (Ill.)	MK	ML
<i>Helophorus aequalis</i> Thomson	JP	ML
<i>Helophorus aquaticus</i> (L.)	JP	GB
<i>Helophorus brevipalpis</i> Bedel	MK, JP	ML, HR
<i>Helophorus minutus</i> F.	JP	ML
<i>Helophorus nubilis</i> F.	MK	HR
<i>Helophorus flavipes</i> (F.)	JP	ML
<i>Megasternum concinnum</i> (Marsh.)	JP	GB
Lathridiidae		
<i>Corticarina minuta</i> (F.)	JP	GB

Melyridae		
<i>Cerapheles terminatus</i> (Ménétriés)	MK	GB
<i>Dasytes caeruleus</i> (De Geer)	JP	GB
Phalacridae		
<i>Olibrus millefolii</i> (Payk.)	MK	ML
Ptilidae		
<i>Acrotrichis fratercula</i> Rossk.	MK	ML
<i>Ptenidium nitidum</i> (Heer)	MK	HR
<i>Ptenidium pusillum</i> (Gyll.)	MK	ML
Scarabaeidae		
<i>Aphodius fossor</i> (L.)	JP	ML
Scirtidae		
<i>Cyphon laevipennis</i> Tournier = <i>C. coarctatus</i> Payk.	MK	ML
<i>Cyphon phragmiteticola</i> Nyh.	MK	ML
Scraptiidae		
<i>Anaspis maculata</i> Geoffroy	JP	ML

Onder de loopkevers vinden we 9 rode-lijstsoorten met de categorie "zeldzaam": *Agonum viridicupreum*, *Bembidion fumigatum*, *B. minimum*, *B. normannum*, *Chlaenius nigricornis*, *Demetrias imperialis*, *Dyschirius politus*, *Odacantha melanura* en *Pogonus chalceus*. De drie *Bembidion*-soorten en *Pogonus chalceus* zijn typische bewoners van schorren en slikken van de kust. *Agonum viridicupreum*, *Demetrias imperialis*, *Chlaenius nigricornis* en *Odacantha melanura* zijn moerasbewoners. *Dyschirius politus* is de enige waargenomen soort die normaal in droge biotopen voorkomt. Dit alles geeft een duidelijk hoge biologische waarde van de onderzochte biotopen weer.

Voor de kortschildkevers is momenteel nog geen rode lijst voorhanden. Hier vinden we slechts twee niet stricte halofielen: *Brachygluta helferi* en *Carpelimus foveolatus*. Beide zijn in België relatief zeldzaam. Daarnaast bevat de lijst voornamelijk moerassoorten en eurytope soorten, met als vermeldenswaardige zeldzamere moerasbewoners *Dacrila fallax*, *Ocyusa maura* en *Calodera protensa*. Tenslotte moet zeker *Ocyota brevicornis* vermeld worden omdat dit de eerste vindplaats in de Benelux betreft (Struyve T. in prep.). De levenswijze van deze soort is echter nog vrijwel onbekend.

Zweefvliegen (Syrphidae)

Waarnemingen: Martens Chantal

Volgende soorten werden waargenomen in de Jeronimuspolder: *Cheilosia albitarsis* (Meigen), *Eristalis tenax* (L.), *Merodon equestris* (F.) en *Platycheirus peltatus* (Meigen). Volgende soorten werden waargenomen aan de Molenkreek: *Melanogaster hirtella* Loew en *Neoascia tenur* (Harris). Volgende soorten werden waargenomen op beide locaties: *Episyrphus balteatus* (De Geer), *Eristalinus sepulchralis* (L.), *Eristalis arbustorum* (L.), *Eumerus strigatus*

(Fallén), *Eupeodes corollae* (F.), *Sphaerophoria scripta* (L.) en *Tropidia scita* (Harris). Door de sterke wind kunnen we dit zeker als een onderschatting van het totaal aantal te verwachten soorten beschouwen. Opmerkelijke soorten ontbreken.

Vlinders (Lepidoptera)

Waarnemer: Chris Snyers

Er is slechts één waarneming gemeld: *Bactra furfurana* (Haworth): in het zilt grasland van de Jeronimuspolder bleek deze soort met tientallen aanwezig. Het is een soort die in Nederland van vrij veel plaatsen bekend is, maar in België nog niet gemeld was. Het betreft dus de eerste waarneming in België (Snyers, C. in prep.).

Overige ongewervelden

Volgende andere ongewervelden werden waargenomen:

- Spinnen (Araneae) waarnemer: Wouter Dekoninck, determinatie: Frederik Hendrickx: Jeronimuspolder: *Pardosa proxima* (Koch), *Pardosa amentata* (Clerck), *Arctosa leopardus* (Sundevall), *Pirata piraticus* (Clerck), *Phrurolithus festivus* (Koch) en *Oedothorax fuscus* (Blackwall)
- Mieren (Formicidae) waarnemer Wouter Dekoninck: Jeronimuspolder: *Lasius niger* (L.)
- Thripsen (Thysanoptera) waarnemer Koen Lock: *Limothrips cerealium* Haliday, *Thrips angustipennis* Hood, *Thrips tabaci* Lindeman en *Thrips major* Uzel.

Dankwoord

We wensen uitdrukkelijk de conservator (Wim Slabbaert) en het volledige beheerteam te bedanken voor de toelating om deze terreinen te bemonsteren.

Deel 2: Xerotherme Maashelling te Andenne (Namur) – 13 juni 2010

Tijdens dit tweede deel van de dubbelexcursie werd in de voormiddag een voormalig slibbekken bemonsterd dat momenteel ingericht is als een onderdeel van het natuurgebied "Le Sclaigneaux". Door inrichtingswerken in het voorjaar en het uitblijven van regen stond de volledige site er uitzonderlijk droog bij. Tegen de middag groeide het aantal deelnemers flink en werden de steile en rotsige hellingen van dit reservaat bezocht. Door de zuidgeoriënteerde ligging en de schrale bodem is de vegetatie en de hieraan gebonden insectenrijkdom uitzonderlijk.



Fig.1.– Overzicht van de droge kalkhellingen "Le Sclaigneaux" te Andenne; Fig. 2.– Enkele deelnemers op zoek naar insecten (Foto's: Theo Garrevoet).

Kevers (Coleoptera)

Waarnemers: GB = Guido Bonamie, HR = Hugo Raemdonck, KS = Koen Smets, MV = Michel Van Malderen, TS = Tim Struyve.

Soort	waarnemer
Carabidae	
<i>Acupalpus dubius</i> Schilsky	MV
<i>Acupalpus flavicollis</i> (Sturm)	GB
<i>Agonum fuliginosum</i> (Panzer)	MV
<i>Agonum muelleri</i> (Herbst)	MV
<i>Agonum sexpunctatum</i> (L.)	MV, HR, GB
<i>Agonum thoreyi</i> Dej.	GB
<i>Amara communis</i> (Panzer)	MV
<i>Amara curta</i> Dej.	MV
<i>Amara famelica</i> Zimmermann	HR, GB
<i>Amara lunicollis</i> Schioedte	MV
<i>Amara spreta</i> Dej.	GB
<i>Amara tibialis</i> (Paykull)	GB

<i>Bembidion biguttatum</i> (F.)	GB
<i>Bembidion articulatum</i> (Panzer)	MV
<i>Bembidion assimile</i> Gyll.	GB
<i>Bembidion tetragrammum</i> Chaudior	MV, GB
<i>Calathus fuscipes</i> (Goeze)	GB
<i>Cicindela campestris</i> L.	MV
<i>Clivina collaris</i> (Herbst)	HR, GB
<i>Cymindis humeralis</i> (Fourcr.)	MV
<i>Leistus ferrugineus</i> (L.)	MV
<i>Notiophilus quadripunctatus</i> Dej.	MV
<i>Oxypselaphus obscurus</i> (Herbst)	MV, HR, GB
<i>Panagaeus cruxmajor</i> (L.)	GB
<i>Pterostichus diligens</i> (Sturm)	MV
<i>Syntomus foveatus</i> (Geoffroy)	HR
<i>Trichocellus placidus</i> (Gyll.)	HR
Staphylinidae	
<i>Atheta gagatina</i> (Baudi)	TS
<i>Brachyglutta fossulata</i> (Reichb.)	TS
<i>Carpelimus elongatulus</i> (Er.)	TS
<i>Cryptobium fracticorne</i> (Payk.)	TS
<i>Cypha longicornis</i> (Payk.)	TS
<i>Euaesthetus ruficapillus</i> (Boisd.)	TS
<i>Geostiba circellaris</i> (Grav.)	TS
<i>Lathrobium brunnipes</i> (F.)	TS
<i>Lathrobium longulum</i> Grav.	TS
<i>Lesteva sicula</i> Er. ssp. <i>heeri</i> Fauv.	TS, GB
<i>Metopsia clypeata</i> (Müll.)	TS, HR, GB
<i>Ocyopus aeneocephalus</i> (Deg.)	TS
<i>Othius subuliformis</i> Steph. = <i>O. myrmecophilus</i> Kiesw.	TS
<i>Pella limbatus</i> (Payk.)	TS, GB
<i>Quedius picipes</i> (Mannh.)	TS
<i>Quedius semiobscurus</i> Marsh.	TS
<i>Quedius tristis</i> (Grav.)	TS
<i>Rybaxis longicornis</i> (Leach.)	TS
<i>Scaphium immaculatum</i> (Ol.)	MV, TS, GB
<i>Sepedophilus bipunctatum</i> (Grav.)	TS
<i>Stenus bipunctatus</i> Er.	TS, GB
<i>Stenus brunnipes</i> Steph.	TS, GB
<i>Stenus erichsoni</i> Rye	TS, GB
<i>Stenus impressus</i> Germ.	TS, GB
<i>Stenus palustris</i> Er.	TS
<i>Stenus providus</i> Er.	GB
<i>Xantholinus linearis</i> (Ol.)	TS, GB

<i>Xantholinus semirufus</i> (Rtt.)	GB
Anobidae	
<i>Ptilinus pectinicornis</i> (L.)	GB
Brentidae	
<i>Perapion violaceum</i> (Kirby)	MV, HR
Buprestidae	
<i>Agrilus viridis</i> (L.)	MV, HR
Cerambycidae	
<i>Oberea oculata</i> (L.)	HR
Chrysomelidae	
<i>Clytra quadripunctata</i> (L.)	HR
<i>Cryptocephalus ocellatus</i> Drapiez	HR
<i>Cryptocephalus sericeus</i> (L.)	HR, GB
<i>Cryptocephalus vittatus</i> (F.)	MV
<i>Galerucella lineola</i> (F.)	HR
<i>Lochmaea caprea</i> (L.)	HR
<i>Smaragdina affinis</i> (Ill.)	HR
Coccinellidae	
<i>Propylea quatuordecimpunctata</i> (L.)	HR
Curculionidae	
<i>Cryptorhynchus lapathi</i> (L.)	HR
<i>Grypus equesity</i> (F.)	HR
<i>Miarus campanulae</i> (L.)	HR
<i>Polydrusus corruscus</i> Germar	HR
<i>Polydrusus formosus</i> (Mayer)	GB
Histeridae	
<i>Paromalus parallelepipedus</i> (Herbst)	HR
Elateridae	
<i>Cidnopus parvulus</i> (Panzer)	GB
<i>Denticollis linearis</i> (L.)	HR
<i>Prosternon tessellatum</i> (L.)	HR
Lucanidae	
<i>Dorcus parrallelipipedus</i> (L.)	KS
<i>Sinodendron cylindricum</i> (L.)	MV, HR, GB
Mordellidae	
<i>Variimorda villosa</i> (Schrank)	HR, GB
Oedemeridae	
<i>Ischnomera sanguinicollis</i> (L.)	HR
<i>Oedemera virescens</i> (L.)	HR
Silvaninidae	
<i>Uleiota planata</i> (L.)	KS
Tenebrionidae	
<i>Corticeus unicolor</i> (Pill. Mitt.)	KS

<i>Diaperis boleti</i> (L.)	KS
<i>Gonodera luperus</i> (Herbst)	HR
<i>Isomira semiflava</i> Kust.	HR, GB
<i>Mycetochara linearis</i> (Ill.)	GB



Fig. 3–6. Enkele deelnemers aan de excursie in het natuurreservaat "Le Sclaigneaux" te Andenne, 13 juni 2010; 3.– Steve en Willy; 4.– Hugo en Willy; 5.– Tim, de organisator van deze excursies (foto's: Theo Garrevoet).

Onder de kevers zijn de meeste soorten in dit landsdeel normaal te noemen. Enkel *Cymindis humeralis* springt eruit als regelrechte zeldzaamheid in België. Samen met *C. axillaris*, die ook van deze regio bekend is, zijn het bewoners van droge *Calluna*-heiden.

Mieren (Formicidae)

Onder de mieren werden volgende soorten waargenomen door Kevin Gielen: *Lasius flavus* (F.), *L. niger* (L.), *L. alienus* (Förster), *Formica fusca* L., *F. rufibarbis* F., *F. cunicularia* Latreille, *Myrmica scabrinodis* (Nylander), *M. sabuleti* (Meinert), *Tetramorium impurum* (Förster), *Temnothorax albipennis* (Curtis), *T. nylanderi* (Förster), *Leptothorax acervorum* (F.) en *L. muscorum* (Nylander). De thermofiele, schraal begroeide hellingen staan bekend als zeer soortenrijk in mieren. *Temnothorax albipennis* en *Leptothorax muscorum* zijn hierbij minder algemene soorten voor Wallonië.

Vlinders (Lepidoptera)

Waarnemers: Guy Ariën, Jurate De Prins, Willy De Prins, Theo Garrevoet, Chris Snyers en Steve Wullaert. De waarnemingen worden opgedeeld in drie categorieën: dagwaarnemingen, nachtwaarnemingen op licht en zoeken naar blad mijnen.



Fig. 6–8. Enkele soorten waargenomen in het natuurreservaat "Le Sclaigieux" te Andenne op 13 juni 2010. 6.– *Aethes tessera*; 7.– *Cochyliodia rupicola*; 8.– *Monopis obviella* (Foto's: Steve Wullaert).

Soort	aantal	categorie
Acrolepiidae		
<i>Acrolepia autumnitella</i> Curtis	onbepaald	bladmijn
Adelidae		
<i>Adela degeerella</i> (L.)	1	dag
<i>Nematopogon swammerdamella</i> (L.)	1 + 2	nacht + dag
Arctiidae		
<i>Cybosia mesomella</i> (L.)	5	nacht
<i>Eilema sororcula</i> (Hufnagel)	12	nacht
<i>Phragmatobia fuliginosa</i> (L.)	1	dag
<i>Spilosoma lubricipeda</i> (L.)	5	nacht
<i>Thyria jacobaea</i> (L.)	5 + 5	nacht + dag
Bucculatricidae		
<i>Bucculatrix cidarella</i> Zeller	1	nacht
Coleophoridae		
<i>Coleophora albidella</i> (Denis & Schiffermüller)	onbepaald	bladmijn
<i>Coleophora albitarsella</i> Zeller	onbepaald	bladmijn
<i>Coleophora binderella</i> (Kollar)	onbepaald	bladmijn
<i>Coleophora follicularis</i> (Vallot)	onbepaald	bladmijn
<i>Coleophora gryphipennella</i> (Hübner)	onbepaald	bladmijn
<i>Coleophora hemerobiella</i> (Scopoli)	onbepaald	bladmijn
<i>Coleophora ibipennella</i> Zeller	onbepaald	bladmijn
<i>Coleophora limosipennella</i> (Duponchel)	onbepaald	bladmijn
<i>Coleophora luscinaepennella</i> (Treitschke)	onbepaald	bladmijn
<i>Coleophora serratella</i> (L.)	onbepaald	bladmijn
Crambidae		
<i>Catoptria permutatellus</i> (Herrich-Schäffer)	3 + 1	nacht + dag
<i>Chrysoteuchia culmella</i> (L.)	11	dag
<i>Crambus lathoniellus</i> (Zincken)	3	dag
<i>Crambus pascuella</i> (L.)	1 + 9	nacht + dag
<i>Crambus perlilla</i> (Scopoli)	1 + 1	nacht + dag
<i>Eurrhyncha hortulata</i> (L.)	2 + 1	nacht + dag

<i>Perinephela lancealis</i> (Denis & Schiffermüller)	1	dag
<i>Pleuroptya ruralis</i> (Scopoli)	1	dag
<i>Pyrausta aurata</i> (Scopoli)	2	dag
<i>Pyrausta despicata</i> (Scopoli)	1	dag
<i>Scoparia ambigualis</i> (Treitschke)	10	nacht
<i>Scoparia pyralella</i> (Denis & Schiffermüller)	7 + 1	nacht + dag
<i>Thisanotia chrysonuchella</i> (Scopoli)	7	dag
<i>Udea olivalis</i> (Denis & Schiffermüller)	1	nacht
Douglasiidae		
<i>Tinagma perdicella</i> Zeller	4	dag
Drepanidae		
<i>Drepana falcataria</i> (L.)	6	nacht
Eriocraniidae		
<i>Eriocrania sparmannella</i> (Bosc)	onbepaald	bladmijn
Gelechiidae		
<i>Scrobipalpa acuminatella</i> (Sircom)	onbepaald	bladmijn
<i>Scrobipalpa artemisiella</i> (Treitschke)	40	dag
Geometridae		
<i>Angerona prunaria</i> (L.)	4	nacht
<i>Cabera exanthemata</i> (Scopoli)	2	nacht
<i>Campaea margaritata</i> (L.)	8 + 1	nacht + dag
<i>Campptogramma bilineata</i> (L.)	3	dag
<i>Chiasmia clathrata</i> (L.)	7 + 5	nacht + dag
<i>Colostygia pectinataria</i> (Knoch)	8	nacht
<i>Cosmorhoe ocellata</i> (L.)	1	nacht
<i>Dysstroma truncata</i> (Hufnagel)	3	nacht
<i>Electrophaes corylata</i> (Thunberg)	2	nacht
<i>Epirrhoe alternata</i> (Müller)	1	nacht
<i>Eupithecia centaureata</i> (Denis & Schiffermüller)	1	nacht
<i>Eupithecia subumbrata</i> (Denis & Schiffermüller)	1	dag
<i>Horisme tersata</i> (Denis & Schiffermüller)	10 + 1	nacht + dag
<i>Horisme vitalbata</i> (Denis & Schiffermüller)	1 + 2	nacht + dag
<i>Hypomecis roboraria</i> (Denis & Schiffermüller)	1	nacht
<i>Idaea aversata</i> (L.)	3	nacht
<i>Idaea subsericeata</i> (Haworth)	1	nacht
<i>Ligdia adustata</i> (Schiffermüller)	1	dag
<i>Lomaspilis marginata</i> (L.)	57 + 3	nacht + dag
<i>Lomographa bimaculata</i> (F.)	3	nacht
<i>Lomographa temerata</i> (Denis & Schiffermüller)	2	nacht
<i>Macaria alternata</i> (Denis & Schiffermüller)	1	nacht
<i>Macaria notata</i> (L.)	3 + 1	nacht + dag
<i>Melanthia procellata</i> (Denis & Schiffermüller)	1	nacht
<i>Parectropis similaria</i> (Hufnagel)	1	nacht

<i>Peribatodes rhomboidaria</i> (Denis & Schiffermüller)	15	nacht
<i>Pseudopanthera macularia</i> (L.)	6	dag
<i>Scopula ornata</i> (Scopoli)	9 + 40	nacht + dag
<i>Siona lineata</i> (Scopoli)	23 + 27	nacht + dag
<i>Xanthorhoe designata</i> (Hufnagel)	1	nacht
<i>Xanthorhoe montanata</i> (Denis & Schiffermüller)	1	nacht
Gracillariidae		
<i>Phyllonorycter joannisi</i> (Le Marchand)	onbepaald	bladmijn
<i>Phyllonorycter rajella</i> (L.)	onbepaald	bladmijn
<i>Phyllonorycter salicicolella</i> (Sircom)	onbepaald	bladmijn
<i>Phyllonorycter ulmifoliella</i> (Hübner)	onbepaald	bladmijn
Lasiocampidae		
<i>Macrothylacia rubi</i> (L.)	3	nacht
Lymantriidae		
<i>Calliteara pudibunda</i> (L.)	1	nacht
<i>Orgyia antiqua</i> (L.)	1	dag
Noctuidae		
<i>Abrostola triplasia</i> (L.)	1	nacht
<i>Acronicta leporina</i> (L.)	2	nacht
<i>Acronicta psi</i> (L.) / <i>tridens</i> (Denis & Schiffermüller)	1	nacht
<i>Agrotis exclamationis</i> (L.)	7	nacht
<i>Agrotis puta</i> (Hübner)	3	nacht
<i>Apamea crenata</i> (Hufnagel)	1	nacht
<i>Apamea lithoxyla</i> (Denis & Schiffermüller)	2	nacht
<i>Apamea monoglypha</i> (Hufnagel)	4	nacht
<i>Apamea scolopacina</i> (Esper)	1	nacht
<i>Autographa gamma</i> (L.)	3	nacht
<i>Axylia putris</i> (L.)	14	nacht
<i>Callistege mi</i> (Clerck)	9	dag
<i>Charanyca trigrammica</i> (Hufnagel)	1	nacht
<i>Chortodes extrema</i> (Hübner)	1	nacht
<i>Craniophora ligustri</i> (Denis & Schiffermüller)	1	nacht
<i>Deltote bankiana</i> (F.)	1	dag
<i>Deltote deceptor</i> (Scopoli)	3	dag
<i>Diachrysis chrysitis</i> (L.)	2	nacht
<i>Diarsia rubi</i> (Vieweg)	1	nacht
<i>Elaphria venustula</i> (Hübner)	4	nacht
<i>Euclidia glyphica</i> (L.)	11	dag
<i>Euplexia lucipara</i> (L.)	1	nacht
<i>Graphiphora augur</i> (F.)	1	nacht
<i>Hoplodrina ambigua</i> (Denis & Schiffermüller)	1	nacht
<i>Hoplodrina octogenaria</i> (Goeze)	4	nacht
<i>Hypena proboscidalis</i> (L.)	1	dag

<i>Melanchnra persicariae</i> (L.)	1	nacht
<i>Mythimna albipuncta</i> (Denis & Schiffermüller)	1	nacht
<i>Mythimna conigera</i> (Denis & Schiffermüller)	2	nacht
<i>Mythimna impura</i> (Hübner)	1	nacht
<i>Mythimna obsoleta</i> (Hübner)	1	nacht
<i>Noctua pronuba</i> L.	5	nacht
<i>Oligia spec.</i>	1	nacht
<i>Polia nebulosa</i> (Hufnagel)	8	nacht
<i>Protodeltote pygarga</i> (Hufnagel)	1	nacht
<i>Rivula sericealis</i> (Scopoli)	1	nacht
<i>Xestia c-nigrum</i> (L.)	13	nacht
<i>Xestia ditrapezium</i> (Denis & Schiffermüller)	2	nacht
Notodontidae		
<i>Pheosia gnoma</i> (F.)	3	nacht
<i>Pheosia tremula</i> (Clerck)	1	nacht
<i>Ptilodon capucina</i> (L.)	1	nacht
<i>Furcula bicuspis</i> (Borkhausen)	2	nacht
<i>Notodonta dromedarius</i> (L.)	1	nacht
<i>Pterostoma palpina</i> (Clerck)	6	nacht
Psychidae		
<i>Psyche casta</i> (Pallas)	4	dag
<i>Taleporia tubulosa</i> (Retzius)	1	dag
Pterophoridae		
<i>Amblyptilia acanthadactyla</i> (Hübner)	1	nacht
<i>Pterophorus pentadactyla</i> (L.)	1	dag
Pyralidae		
<i>Ancylosis cinnamomella</i> (Duponchel)	1	nacht
<i>Myelois circumvoluta</i> (Fourceroey)	1	nacht
Sphingidae		
<i>Deilephila porcellus</i> (L.)	1	nacht
<i>Hyoicus pinastri</i> (L.)	1	nacht
<i>Mimas tiliae</i> (L.)	1	nacht
<i>Smerinthus ocellata</i> (L.)	1	nacht
Thyrididae		
<i>Thyris fenestrella</i> (Scopoli)	2	dag
Tineidae		
<i>Monopis obviella</i> (Denis & Schiffermüller)	1	dag
Tortricidae		
<i>Aethes tessarana</i> (Denis & Schiffermüller)	3	dag
<i>Ancylis obtusana</i> (Haworth)	1	dag
<i>Ancylis unculana</i> (Haworth)	1	dag
<i>Apotomis turbidana</i> (Hübner)	1	nacht
<i>Celypha cespitana</i> (Hübner)	1	dag

<i>Celypha lacunana</i> (Denis & Schiffermüller)	7 + 18	nacht + dag
<i>Celypha rufana</i> (Scopoli)	1	dag
<i>Cochyliidia rupicola</i> (Curtis)	1	dag
<i>Cydia gemmiferana</i> (Treitschke)	3	dag
<i>Dichrorampha petiverella</i> (L.)	1	dag
<i>Epinotia abbreviana</i> (F.)	1	dag
<i>Epinotia bilunana</i> (Haworth)	1	dag
<i>Epinotia demarniana</i> (Fischer von Röslerstamm)	14	dag
<i>Eulia ministrana</i> (L.)	1	nacht
<i>Grapholita compositella</i> (F.)	2	dag
<i>Hedya salicella</i> (L.)	1	dag
<i>Lathronympha strigana</i> (F.)	1 + 1	nacht + dag
<i>Notocelia trimaculana</i> (Haworth)	1	nacht
<i>Notocelia uddmanniana</i> (L.)	5 + 1	nacht + dag
<i>Pandemis heparana</i> (Denis & Schiffermüller)	1	nacht
<i>Periclepsis cinctana</i> (Denis & Schiffermüller)	7 + 12	nacht + dag
<i>Ptycholoma lecheana</i> (L.)	1	nacht
<i>Tortrix viridana</i> L.	2	nacht
Yponomeutidae		
<i>Argyresthia retinella</i> Zeller	4 + 2	nacht + dag
<i>Plutella xylostella</i> (L.)	1	nacht
<i>Prays fraxinella</i> (Bjerkander)	3	dag
<i>Acrolepia autumnitella</i> Curtis	onbepaald	bladmijn



Fig. 9–11. Enkele soorten waargenomen in het natuurreservaat "Le Sclaigneaux" te Andenne op 13 juni 2010. **9.**– *Thyris fenestrella*; **10.**– *Eupithecia subumbrata*; **11.**– *Horisme vitalbata* (Foto's: Steve Wullaert).

Door het zoeken met verscheidene mensen naar zowel bladmineerders, dagactieve vlinders als via waarnemingen op licht is de totale soortenlijst sterk uitgegroeid tot een imposante lijst voor één zoekdag. De soortenlijst bevat tevens een aantal bijzondere soorten waaronder *Coleophora binderella*, *Eriocrania sparrmannella* en *Celypha cespitana* die voor het eerst in deze provincie werden waargenomen en *Tinagma perdicella*, *Scrobipalpa acuminatella*, *S. artemisiella*

en *Eupithecia subumbrata* die al sinds minstens 1980 niet meer uit de provincie Namur werden gemeld.

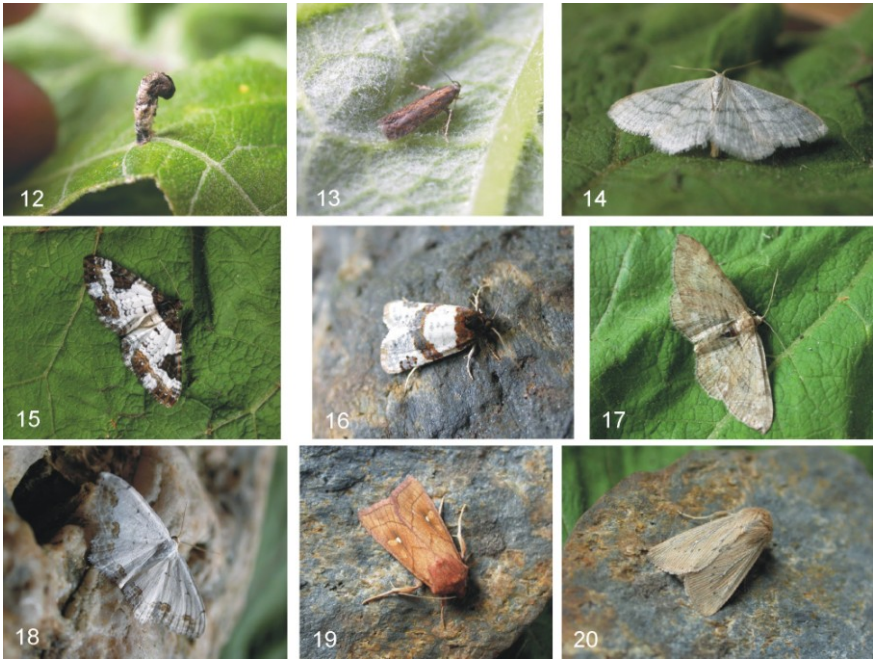


Fig. 12–20. Enkele soorten waargenomen in het natuurreservaat "Le Sclaigneaux" te Andenne op 13 juni 2010. **12.**– *Coleophora albidella*; **13.**– *Scrobipalpa artemisiella*; **14.**– *Idaea subsericeata*; **15.**– *Melanthia procellata*; **16.**– *Periclepsis cinctata*; **17.**– *Horisme tersata*; **18.**– *Scopula ornata*; **19.**– *Mythimna conigera*; **20.**– *Mythimna obsoleta* (Foto's: Steve Wullaert).

Dankwoord

We wensen uitdrukkelijk de conservator (Johan Michaux) en het volledige beheerteam te bedanken voor de toelating tot deze terreinen.